



NÓGRÁD MEGYEI
KORMÁNYHIVATAL

MUNKAÜGYI KÖZPONTJA

A Negyedéves munkaerő-gazdálkodási felmérés

Nógrád megyei eredményei

2013. II. negyedév



Készítette: Simonné Bócsó Hedvig

Salgótarján, 2013. május

Nógrád megye főbb társadalmi, gazdasági és munkaerő-piaci jellemzői

Nógrád megye az ország második legkisebb területű és egyben a legkisebb lélekszámú középfokú közigazgatási egysége. A 131 település többségben a lakosok száma nem éri el az ezer főt sem. A megye hat városa egy-egy kistérség központja.

Nógrád megye lakónépessége 2013 elején alig haladta meg a 200 ezer főt. A természetes szaporodás évek óta negatív értéket mutat, ezen túl a vándorlási veszteség is csökkenti a megye lakosságát. 2013 első három hónapját is a kedvezőtlen népmozgalmi mutatók jellemezték, ami 356 fős természetes fogyást eredményezett.

A KSH adatai szerint javultak a foglalkoztatási mutatók megyénkben az előző évhez képest

2013. I. negyedévben a 15-74 éves népességen belül átlagosan 63,2 ezer főt foglalkoztattak, míg a munkanélküliek száma 14 ezer főt tett ki. A foglalkoztatási ráta 42% volt, amihez 18,1%-os munkanélküliségi ráta társult. A foglalkoztatás szintje országos viszonylatban a legalacsonyabbnak számított, miközben a munkanélküliségi ráta a harmadik legmagasabb értéket mutatta.

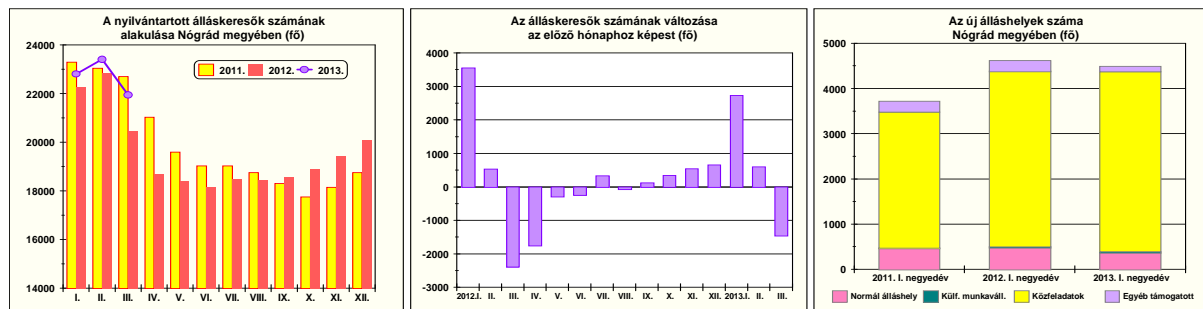
Az év első három hónapjában a foglalkoztatottak száma növekedést mutatott az egy évvel korábban mérthez képest, miközben mind a munkanélküliek, mind az inaktívak tábora fogyott. Ennek megfelelően **az aktivitási és a foglalkoztatási ráta is magasabb szinten alakult, mint 2012. I. negyedévben, miközben a munkanélküliségi ráta visszaesett.**

A rendelkezésünkre álló adatok szerint 2013. első negyedévre vonatkozóan Nógrád megye munkaerőpiacáról az alábbi főbb megállapításokat tehetjük:

- A KSH által közzétett adatok szerint a megye gazdaságát az első negyedévben többnyire kedvezőtlen irányú elmozdulás jellemezte. Tovább folytatódott az ipari termelés csökkenése, de az építőipar teljesítménye is kedvezőtlenül alakult, miközben országosan már pozitív eredményt mutattak az adatok. Kedvező volt viszont az évkezdet az idegenforgalomban, mivel a vendégéjszakák száma meghaladta a 2012. I. negyedévi szintet.
- A három hónap alatt egy nógrádi munkáltató jelzett olyan csoportos létszámleépítést, amely bejelentési kötelezettséggel járt. A 13 fős elbocsátásra márciusban a belföldi kereslet csökkenése következtében került sor. Az előző év azonos időszakához képest jelentősen mérséklődött az elbocsátási szándék megyénkben.
- A gazdasági szektorból érkező munkaerőigények száma nem érte el a 2012. január-márciusi felvételi szándékokat, miközben a munkáltatók továbbra is csak minimális egy-két fős létszám bővítést tudtak megvalósítani. A létszám bővítési tervek tehát egyelőre szerények, de az elmúlt pár hónapban is akadt néhány vállalkozás, amely legalább 10 fős létszám bővítést tervezett. Salgótarján, Balassagyarmat, Pásztó és Rétság térségében egy-egy munkáltató 10-30 fős létszám felvételi szándékával kereste meg szervezetünket.
- A munkahelyteremtés kapcsán is kedvező híreket kaptunk, melyek az év második felében, illetve jövőre segíti az elhelyezkedést. Ezen túl a megye területén megvalósítandó beruházás támogatásához 57 db pályázatot nyújtottak be a vállalkozók, akik 319 új munkahelyet teremtenének.
- A korábbi évek tendenciáját követve az álláskeresők számának mozgását az év első hónapjaiban döntően a másodlagos munkaerőpiac határozta meg. Mind az álláskeresővé váltak, mind az elhelyezkedők többségének munkáltatói az önkormányzatok és intézményeik voltak.

- A szervezetünk segítségével elhelyezkedni szándékozó nógrádi állástalanok száma 2012 szeptemberétől folyamatosan meghaladja az egy évvel korábbi létszámot. A létszámnövekedés mértéke márciusban 7,3%-ot mutatott.
- A munkaerő-kereslet némi visszaesése miatt a márciusi zárónapig az egy évvel korábbinál kevesebben kerültek ki elhelyezkedés miatt a nyilvántartásunkból.

Az álláskeresők száma 1 861 fővel emelkedett 2013 első negyedévében



2012. december végén Nógrád megyében 20 081 fő nyilvántartott **álláskereső** volt. Számuk 2013. március végére **21 942 főre** emelkedett. Az álláskeresők számának szokásos, az őszi-téli hónapokat jellemző kedvezőtlen létszámváltozása az előző évhez hasonlóan februárig tartott, majd márciusban elkezdődött a csökkenés, döntően a közfoglalkoztatás ugrásszerű emelkedése miatt.

2013. I. negyedév végén **1 495 fővel, 7,3%-kal több** álláskereső szeretett volna a munkaügyi kirendeltségek segítségével álláshoz jutni, **mint 2012 márciusában**. Éves szinten a megye öt kistérségében tapasztaltunk létszámnövekedést, míg a szécsényi körzetben létszámcsökkenés történt.

A megye területén 2013. I. negyedévben havonta átlagosan 22 716 álláskereső szerepelt a nyilvántartásokban, 863 fővel, 3,9%-kal többen, mint 2012 hasonló időszakában.

Az első negyedév végén a munkavállalási korú népesség 16,3%-a szerepelt a nógrádi munkaügyi kirendeltségeink nyilvántartásában, míg országos átlagban 9,4% volt ez a mutató.

A Nógrád megye területén regisztrált álláskeresők között 2013. március végén a férfiak 55,7%-ot, a középfokú végzettségűek 49,8%-ot, az aktív korúak ellátásaiban részesülők 47,3%-ot, a korábbi munkaviszony alapján szakmunkát végzők 33,8%-ot, a 35-44 évesek 24,3%-ot képviseltek, s az egyes csoportokon belül ezek voltak a legmagasabb arányok.

A munkaerő-kereslet 2013 első hónapjaiban hasonló volt az egy évvel korábbihoz

2013. január-márciusban 4 489 főre vonatkozó állásigény jelent meg Nógrád megyében, ami az előző év azonos időszakához képest 129 fős 2,8%-os csökkenést jelent. Az elhelyezkedés lehetősége a megye egyik felében kedvezően, míg a másik felében kedvezőtlenül alakult.

A 2013. I. negyedévben rögzített új álláshelyek közül 3 982 közfeladatokhoz kapcsolódott - ami az összes álláshely 88,7%-át jelentette -, további 119 fő foglalkoztatásához pedig egyéb támogatást igényeltek a munkáltatók. A közfoglalkoztatási formák iránti kereslet 2,7%-kal meghaladta az egy évvel korábbi, míg az egyéb támogatással társuló álláshelyeké csaknem a felére csökkent. A nem támogatott álláshelyek száma (388 fő) összességében 118 fővel mérséklődött a 2012. I. negyedévihez képest.

A munkaügyi kirendeltségek valamely támogatásának, szolgáltatásának igénybevételével 4 115 fő jutott munkához, 817 fővel kevesebben, mint 2012. hasonló időszakában. Az önállóan állás találok, illetve a nem támogatott álláshelyre kiközvetített ügyfelek száma 232 fővel, míg a támogatás mellett munkához jutóké 585 fővel csökkent.

A 2013. II. negyedévre vonatkozó munkaerő-gazdálkodási felmérésből származó információk

2013 tavaszán 32. alkalommal került sor a negyedéves munkaerő-gazdálkodási felmérés (NMF) lebonyolítására, melyhez országosan 10 202 szervezet szolgáltatott adatot. Ebből 329 Nógrád megyében töltötte ki a kérdőívet.

A felmérés kérdőíve rövid, mindössze néhány kérdést tartalmaz, amelyet minden negyedév első napjaiban kapnak meg a kirendeltségek által kiválasztott munkáltatók.

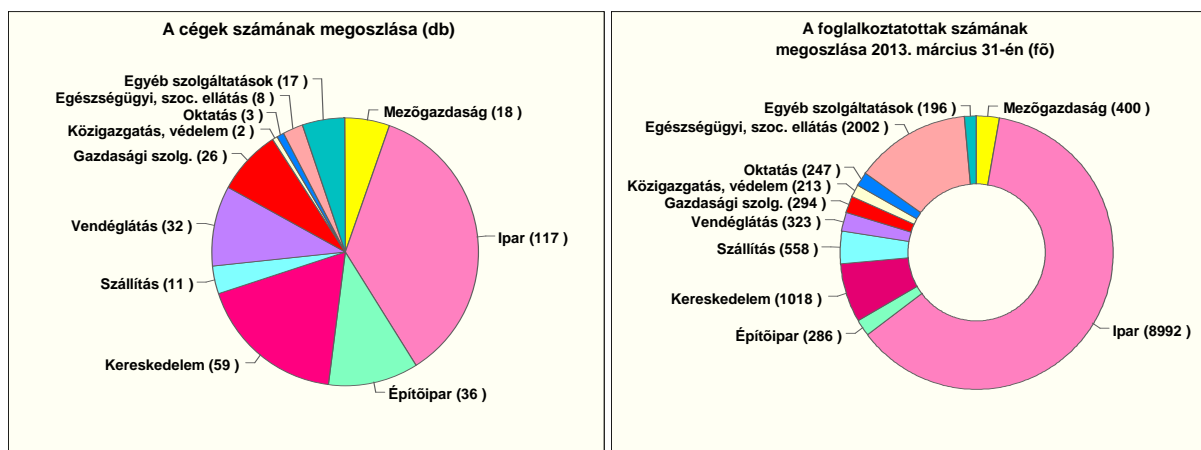
Az egy éve azonos kérdőíven a jelenlegi, a következő 3, illetve 12 hónap múlva várható létszámokról kérdezzük a munkáltatókat mind a közfoglalkoztatás nélküli állomány, mind a közfoglalkoztatottak tekintetében, miközben a következő negyedév részletes munkaerő-gazdálkodási terveiről (munka-körönkénti ki- és belépők) is információkat kérünk mindkét dolgozói körre. Az utolsó (jelenleg 5.) kérdés viszont negyedévről negyedévre változik, ugyanakkor évente periódikusan ismétlődik.

A munkáltatók zöme folyamatosan együttműködik szervezetünkkel

Az év második felmérésébe **386 céget vontak be kirendeltségeink**, míg az előző negyedévben 383 munkáltató részére küldték meg a kérdőívet.

A munkáltatók együttműködési készsége a megszokott szintet mutatta, vagyis a megkérdezettek 85,2%-a töltötte ki a felmérés kérdőívet. A kistérségek mindegyikében az adatszolgáltatók voltak többségben, s ennek köszönhetően 77,8 és 95,3% közötti volt a visszaérkezett kérdőívek aránya.

Mintánkban az egy fős kisvállalkozástól az ezer fő feletti létszámot foglalkoztató részvénytársaságig szerepelnek a cégek. A termelő szféra társas és egyéni vállalkozásai a legfőbb adatszolgáltatók, hiszen a gazdasági életben zajló folyamatok rövid időn belül tükröződnek a létszámgazdálkodásukban. A költségvetési intézmények száma korábban minimálisra fogyott, fokozatosan kikerültek a felmérésből, mivel létszámuk alakítása a felettes szervek döntéseitől, illetve törvényi előírásoktól függ.



Mintánkkal megyei szinten a gazdaság szinte minden területét sikerült reprezentálni. Az energetikai, a pénzügyi, biztosítási és az információ, kommunikáció területek munkáltatói most kevésbé voltak együttműködők, válaszaikkal nem segítették felmérésünket.

A megyében regisztrált szervezetek 1,3 százalékától kapott adatokkal a 15-64 éves foglalkoztatottak 23,1%-át lefedtük, míg a 2013. január-márciusban alkalmazottak (29,2 ezer fő) esetében ez az arány 48,7%-os.

A 2013. II. negyedévi NMF ágazati reprezentációja

Nemzetgazdasági ág*	Alkalmazásban állók 2013. I. negyedévben ¹		Az NMF-ben szereplőknél alkalmazottak 2013. március 31-én		Reprezen- tációs arány
	Száma, fő	Megoszlása, %	Száma, fő	Megoszlása, %	%
Mezőgazdaság	681	2,3	400	2,8	58,7
Ipar	9 021	30,9	8 992	61,9	99,7
Építőipar	806	2,8	286	2,0	35,5
Kereskedelem	3 415	11,7	1 018	7,0	29,8
Szállítás	898	3,1	558	3,8	62,1
Szálláshely-szolgáltatás	609	2,1	323	2,2	53,0
Gazdasági szolgáltatások	1 524	5,2	294	2,0	19,3
Közigazgatás	3 629	12,4	213	1,5	5,9
Oktatás	3 647	12,5	247	1,7	6,8
Humán-egészségügyi, szoc. ellátás	4 732	16,2	2 002	13,8	42,3
Egyéb szolgáltatások	251	0,9	196	1,3	78,1
Összesen	29 213	100,0	14 529	100,0	49,7

* A táblázatban a nemzetgazdasági ágak rövidített, illetve összevont változatai szerepelnek, lásd a Módszertani leírásban.

Felméréseinkben **néhány terület folyamatosan túlreprezentált**, vagyis az adatszolgáltatóknál foglalkoztatottak aránya magasabb, mint a gazdaság egészében. A feldolgozóipar, a szállítás, a vendéglátás átlagost meghaladó reprezentáltsága mögött döntően a legnagyobb vállalkozások adatgyűjtésben való részvétele áll. A kereskedelem is folyamatosan az előbbi csoportba tartozott, de több nagy vállalkozás elmaradó adatszolgáltatása miatt jelentősen visszaesett az arányuk.

A felmérésben részt vevő cégek 83%-a a kiemelt gazdasági ágakban tevékenykedik

A felmérés kérdőívét kitöltő 329 szervezet legnagyobb része (48%) mikrovállalkozás, hiszen ezt a munkáltatói kört tudják bővíteni elsősorban kirendeltségeink. A válaszadó cégek 32,8%-a a kis-vállalkozói körbe tartozik, további 15,2%-a a középvállalkozások közül került ki, míg a 249 fő feletti létszámú nagyvállalatok most csupán 4%-os arányt képviselnek.

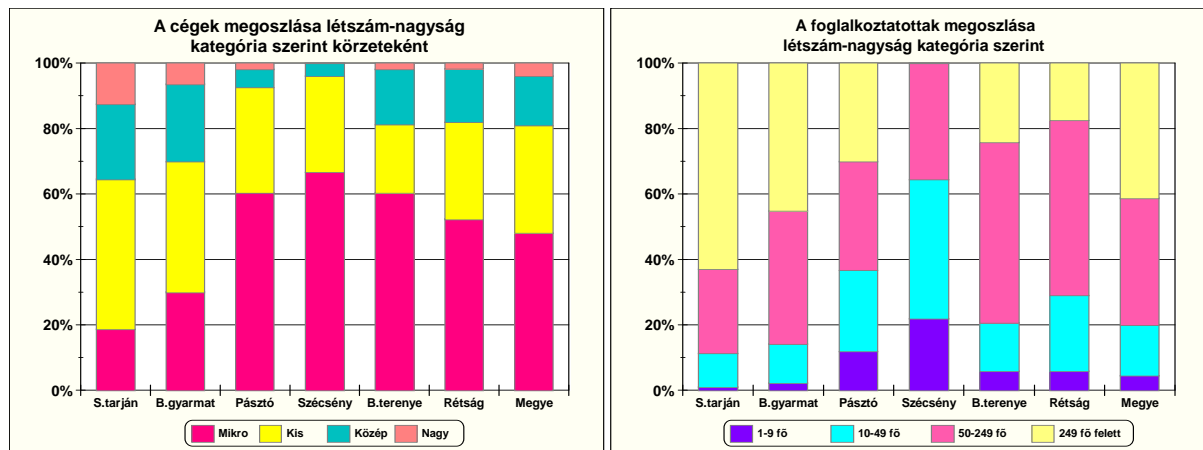
A felmérésben részt vevő munkáltatók száma és megoszlása Nógrád megyében

Nemzetgazdasági ág	Vállalati létszámnagyság-kategória								Összesen	
	Mikro (1-9 fő)		Kis (10-49 fő)		Közepes (50-249 fő)		Nagy (249 fő felett)			
	db	%	db	%	db	%	db	%	db	%
Mezőgazdaság	9	50,0	7	38,9	2	11,1			18	100,0
Ipar	25	21,4	48	41,0	35	29,9	9	7,7	117	100,0
Építőipar	25	69,4	11	30,6					36	100,0
Kereskedelem	36	61,0	20	33,9	2	3,4	1	1,7	59	100,0
Szállítás	7	63,6	3	27,3		0,0	1	9,1	11	100,0
Szálláshely-szolgáltatás	22	68,8	9	28,1	1	3,1			32	100,0
Információ, kommunikáció									0	100,0
Pénzügyi, biztosítási tevékenység									0	100,0
Ingtatlanügyletek			1	50,0	1	50,0			2	100,0
Szakmai, tudományos, műszaki tev.	14	82,4	3	17,6					17	100,0
Adminisztratív és szolgáltatást tám. tev.	6	85,7	1	14,3					7	100,0
Közigazgatás	1	50,0			1	50,0			2	100,0
Oktatás			1	33,3	2	66,7			3	100,0
Humán-egészségügyi, szociális ellátás	1	12,5	1	12,5	4	50,0	2	25,0	8	100,0
Művészet, szórakoztatás, szabad idő	4	80,0	1	20,0					5	100,0
Egyéb szolgáltatás	8	66,7	2	16,7	2	16,7			12	100,0
Összesen	158	48,0	108	32,8	50	15,2	13	4,0	329	100,0
Országosan	3831	37,6	3974	39,0	1940	19,0	457	4,5	10202	100,0

¹ A KSH által megfigyelt szervezeteknél Foglalkoztatottakra vonatkozó megyei szintű ágazati megoszlást nem publikál a KSH.

A foglalkoztatottak számát tekintve pedig fordított a sorrend, vagyis a legnagyobb cégek az érintett dolgozók 41,2%-ának adtak munkát 2013. I. negyedév végén, míg a közepes méretű vállalkozásoknál 38,7%-uk állt alkalmazásban. A 10-49 fő közötti létszámmal tevékenykedők az érintett munkavállalók 15,7%-át, míg a legkisebb vállalkozások 4,4%-át foglalkoztatták.

A megkeresett vállalkozások/intézmények kistérségenkénti megoszlása – statisztikai állományi létszám szempontjából is – jelentős különbséget mutat, amit az alábbi ábrák jól szemléltetnek. A mikro- és kisvállalkozások együttes aránya 81% körüli, de ez az arány a salgótarjáni mintában csupán a 64,6%-ot éri el, miközben a szécsényi körzetben 96,1%-ot tesz ki.



A 329 munkáltatónál 2013. március végén 14 529 fő állt alkalmazásban, közülük hat fő közfoglalkoztatás keretében. Az átlagos állományi létszám körzetenként 12 és 96 fő között változott.

Közfoglalkoztatásról a salgótarjáni térség legnagyobb egészségügyi intézménye számolt be, ahol 6 főt alkalmaztak határozott ideig.

A munkáltatók negyedévről negyedévre pozitív változást prognosztizálnak megyénkben

Az NMF-ben szereplő munkáltatók létszámára, valamint a 3 és 12 hónap múlva várható változására vonatkozó adatok

Megnevezés	Jelenlegi létszám (fő)	Létszám 3 hónap múlva			Létszám 12 hónap múlva		
		Fő	Változás		Fő	Változás	
			Fő	%		Fő	%
Foglalkoztatottak	14 523	14 741	218	1,5	14 843	320	2,2
Közfoglalkoztatottak	6	0	-6	-100,0	5	-1	-16,7
Összes foglalkoztatott	14 529	14 741	212	1,5	14 848	319	2,2

A közfoglalkoztatással érintettek létszáma elenyésző a mintánkban, melynek változása sem rövid, sem hosszú távon nem befolyásolja érdemben a munkáltatók által felvázolt foglalkoztatási kilátásokat. Ezért a továbbiakban a teljes létszámra vonatkozó adatok alapján jellemezzük a vizsgált időszakokban várható változásokat, tendenciákat.

A **2013. második negyedévre** vonatkozó adatok szerint kedvező változást jeleztek a munkáltatók, amely eredményeként megyei szinten **212 fős növekedés várható a 329 cégnél, intézménynél**, míg **az éves szintű várakozások** szerint ettől is nagyobb, **319 fős létszámbővítést prognosztizáltak a vállalati** vezetők.

A megye meghatározó munkáltatóitól származó válaszok szerint a foglalkoztatottsági mutatók alakulását illetően ennek ellenére még mindig nem számíthatunk mérhető elmozdulásra. A létszám-változás irányát, nagyságát azonban pozitívan értékeljük a jelenlegi gazdasági helyzetben.

Minden kistérségünkben kedvezően alakul a foglalkoztatottak száma

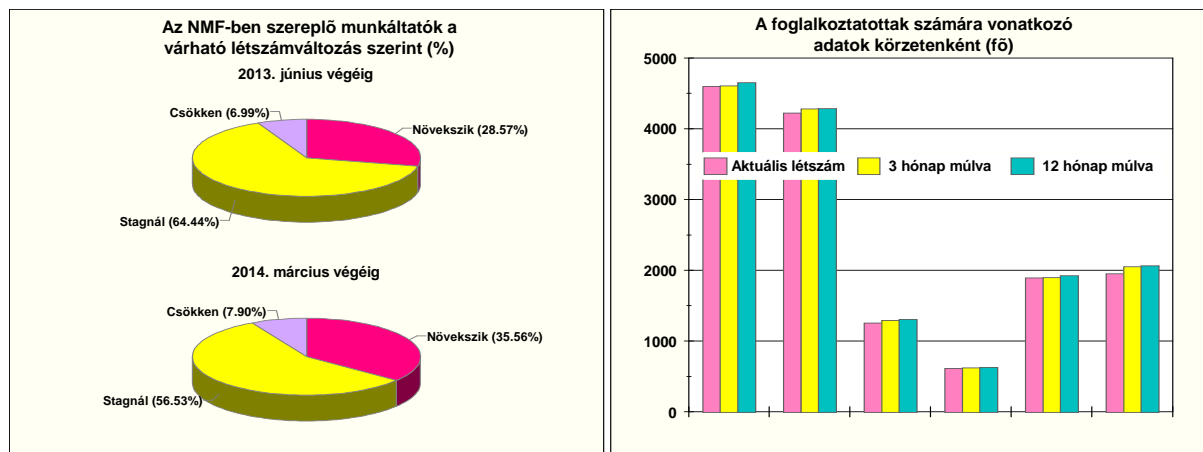
Az NMF-ben szereplő munkáltatók létszámára, valamint a 3 és 12 hónap múlva várható változására vonatkozó adatok (közfoglalkoztatással együtt)

Létszámnagyság-kategória	Jelenlegi létszám (fő)	Létszám 3 hónap múlva			Létszám 12 hónap múlva		
		Fő	Változás		Fő	Változás	
			Fő	%		Fő	%
Mikro (0-9 fő)	655	774	119	18,2	811	156	23,8
Kis (10-49 fő)	2 274	2 337	63	2,8	2 346	72	3,2
Közepes (50-249 fő)	5 618	5 627	9	0,2	5 676	58	1,0
Nagy (249 fő felett)	5 982	6 003	21	0,4	6 015	33	0,6
Összesen	14 529	14 741	212	1,5	14 848	319	2,2
Országosan	619 126	632 162	13 036	2,1	622 965	3 839	0,6

Az előző tábla adataiból jól látható, hogy a második negyedévben összességében minden létszám-kategória estében kedvező fordulat várható, bár a pozitív irányú elmozdulás csak a munkáltatók töredékének köszönhető. Legnagyobb részük egy-két fős létszám-bővítésre lát lehetőséget, s akadnak olyanok is, akik a fejlesztések, a növekvő megrendelések hatására 10-20 fő közötti pótlólagos munkaerő-felvételt tudnak megvalósítani.

A várakozások szerint **három hónapon belül a munkáltatók több mint negyede** összességében 295 fővel **növeli létszámát**, miközben **közel 65%-uk szinten tartja**, vagyis pótolja a kilépő dolgozókat, de bővítést még nem terveznek. **Létszámcsökkentést minden 14-15. munkáltató prognosztizál** összesen 83 főt érintően.

Az egy év alatt bekövetkező létszámváltozás tekintetében kissé módosulnak az arányok. **A létszámnövelők súlya 7%-ponttal emelkedik, miközben a stagnálást jelzőké 56,5%-ra csökken, viszont a létszámleépítőké 8% körüli lehet.**



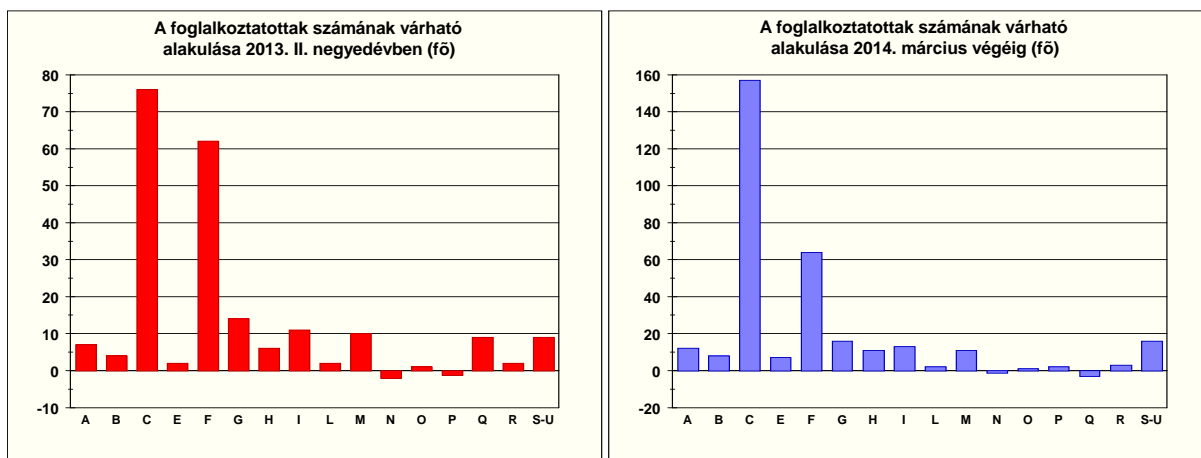
A kistérségi adatok (7. sz. melléklet) **minden körzetben pozitív elmozdulást, illetve stagnálást mutatnak a foglalkoztatás terén, ami mind rövid, mind hosszabb távon megfigyelhető.** A három hónapon belüli várakozások szerint kistérségeinkben 5 és 97 fő közötti növekedés várható az alkalmazottak számában. Éves kitekintésben is optimisták a munkáltatók, némi létszámnövelést vagy szinten tartást terveztek. Továbbra is a Rétság térségében működő vállalkozások segítik a legjobban a foglalkoztatási adatok javulását.

A jelzett létszámfelvételek túlnyomó többsége a megye teljes területén a második negyedévben megvalósulhat. A következő 9 hónapra minden 5-6. munkáltató jelzett kisebb-nagyobb pótlólagos munkaerő-keresletet, viszont minden 16-17. kérdőív adata létszámleadásról tanúskodik.

A kedvező változást elsősorban a feldolgozóipartól és az építőipartól remélhetjük

A mintában szereplő cégek válasza szerint 2013 második negyedében egy gazdasági ágban sem lehet számottevő létszámbővülésre számítani, ugyanis a foglalkoztatottak összlétszámához képest elenyésző lesz a várható létszámmozgás. Pozitív tendenciát jelez viszont, hogy az április-júniusra tervezett 212 fős növekményt döntően azonos irányú változások eredményezik majd.

A legnagyobb, de kevesebb, mint 80 fős kedvező változást a feldolgozóiparban (pl. számítógép, elektronikai, optikai termék gyártása 26 fő, egyéb feldolgozóipar 9 fő, fafeldolgozás, papírtermék gyártása, nyomdai tevékenység és járműipar 8-8 fő) irányozták elő. Az építőiparból 62 fős létszámbővítést, míg a kereskedelemben 14 fős változást jeleztek a munkáltatók. Az ágazatok zömében alapvetően stagnál majd a dolgozók állománya, 10 főnél kisebb számban csökken, vagy növekszik az év második negyedében.



A nemzetgazdasági ágazatok jelmagyarázata a Módszertani leírásban

Az év második felében, illetve a következő év elején is döntően a feldolgozóipar egyes ágaiban látnak lehetőséget a dolgozók számának növelésére, míg az egészségügyben csökkenthet a létszám. 2014. március végén a termelő és a szolgáltató szektor egyéb területein összességében hasonló vagy kissé több létszámot kívánnak foglalkoztatni a választ adók, mint a felmérés idején.

A létszámváltozások mögött intenzív létszámmozgás húzódik meg

2013 második negyedévére 376 fő felvétele mellett 164 fő elbocsátását vagy kilépését valószínűsítette 128 munkáltató, amelyben szerepel a közfoglalkoztatáshoz kapcsolódó létszámmozgás is. A válaszadók 61,1%-a viszont sem belépőre, sem kilépőre nem számít.

A létszámmozgást jelző cégek többségénél egyirányú folyamatok figyelhetők meg, amelyek döntően kedvező változást eredményeznek, vagyis 82 cég csak felvesz (240 fő), 17 csak leépít (-54 fő). A válaszadók közül 29 felvesz és leépít, de közülük 10-nél változatlan marad a létszám, s a többségüknél összesen 55 fős bővülés várható június végéig, míg a létszámcsökkenés ennél alacsonyabb lehet (-29 fő).

A válaszadók létszámnövelési, illetve -csökkentési adatait munkakörönként is megvizsgáltuk, hiszen a munkaerő-piaci igények elsősorban ezen keresztül mérhetők fel. A következő táblázatba az **5 főt elérő létszámnövekedést, illetve -csökkenést mutató munkaköröket** foglaltuk össze **a 2013. második negyedévi be- és kilépési adatok alapján.**

Az adatok szerint a cégek továbbra is főként képesítést nem igénylő, betanított jellegű feladatok ellátására keresnek munkaerőt, míg a szakképzettek közül elsősorban a fémipari, az építőipari és a vendéglátóipari végzettségűeknek kínálnak munkalehetőséget.

**A 2013. II. negyedévi szakmapozíciók legalább 5 fős változás esetén (fő)
(közfoglalkoztatással együtt)**

Munkakör megnevezése	Belépő	Kilépő	Egyenleg
Kedvező pozíciójú munkakörök			
Egyszerű ipari foglalkozású	61	20	41
Kőműves	22	1	21
Egyéb, máshova nem sorolható egyszerű szolgáltatási fogl.	26	7	19
Egyéb egyszerű építőipari foglalkozású	16		16
Pincér	11	2	9
Szakács	9	2	7
Forgácsoló	7		7
Hegesztő, lángvágó	11	5	6
Egyéb ügyintéző	6	1	5
Festő és mázó	5		5
Famegmunkáló	5		5
Fémmegmunkáló, felületkezelő gép kezelője	5		5
Kedvezőtlen pozíciójú munkakörök			
Lakatos	11	18	-7

A munkakörök egy részében rendszerint jelentős a munkaerőmozgás, ami leginkább a határozott idejű munkaszerződéssel foglalkoztatottak esetében jelenik meg. Az április felmérésünk szerint a bolti eladók és a szabó, varrók esetében várható, hogy a felvétel vagy létszámleadás április-júniusban eléri a tíz főt, viszont a létszámváltozás öt fő alatti lesz.

A munkáltatók és az atipikus foglalkoztatás

A felmérés utolsó kérdése az előző évekhez hasonlóan az atipikus foglalkoztatási formákhoz kapcsolódott, melyben arra kerestük a választ, hogy a munkáltatók a második negyedév folyamán az atipikus foglalkoztatási formák melyikét alkalmazzák munkaerő-gazdálkodásukban.

A munkáltatók foglalkoztatási szokásai szinte változatlanok maradtak

Az atipikus foglalkoztatási formák alkalmazásának előrejelzése

Atipikus foglalkoztatási forma	Biztosan alkalmazná		Talán alkalmazná		Biztosan nem alkalmazná		Nem tudja/ nem válaszolt	
	2012.	2013.	2012.	2013.	2012.	2013.	2012.	2013.
Részmunkaidős foglalkoztatás	27,4	22,8	33,2	29,2	24,6	33,4	14,8	14,6
Táv munka	0,3	0,3	6,7	4,9	74,5	77,8	18,5	17,0
Bedolgozói munkaviszony	1,2	0,9	6,8	7,0	72,6	74,5	19,4	17,6
Alkalmi vagy szezonális foglalkoztatási forma	33,5	33,7	28,3	30,4	23,7	25,5	14,5	10,3
Határozott idejű szerződéssel történő foglalkoztatás	40,4	25,8	33,2	34,7	13,2	25,5	13,2	14,0
Munkaerő-kölcsönzés	6,2	3,6	10,5	9,4	64,5	70,8	18,8	16,1
Önfoglalkoztatás	4,3	2,1	8,6	7,9	67,4	73,9	19,7	16,1
Megbízási szerződés	4,9	5,8	26,2	21,0	50,7	58,4	18,2	14,9

Az 5. kérdésre kapott válaszokból látható, hogy egyes foglalkoztatási formák továbbra sem terjedtek el meggyenkben, miközben **a költségkímélő foglalkoztatási formák jelentős szerephez juthatnak a vállalati munkaerő-gazdálkodásban.**

Térségünkben az alkalmi/szezonális, a határozott idejű szerződéssel történő, illetve a részmunkaidős foglalkoztatással kívánják élni legtöbbször április-június folyamán, hiszen válaszukban e lehetőségeket az első helyre rangsorolták, vagyis biztosan alkalmazzák. Ugyanez a rangsor alakult ki a második helyen is, vagyis a munkáltatók nagy része talán alkalmazzák e három lehetőség valamelyikét. Az előző évi felmérés is hasonló eredményt mutatott, azzal a kivétellel, hogy az alkalmi/szezonális foglalkoztatást kevesebben preferálták, mint idén.

Idén a leggyakoribb atipikus foglalkoztatási forma a felmérés szerint az **alkalmi vagy szezonális foglalkoztatás** lett. Megyei szinten legalább minden 3. válaszadó azt jelezte, hogy biztosan kihasználja e foglalkoztatási forma nyújtotta lehetőségeket, további 30%-uk pedig elgondolkodna rajta, ugyanis ennek köszönhetően áthidalhatóak a kereslet ingadozásából adó létszámfelvételek, illetve elbocsátások.

Az alkalmi vagy szezonális foglalkoztatást a nagy létszámú szervezetek nem részesítik előnyben, többségük teljesen elzárkózik tőle, de a közepes méretű cégek közül is csak minden 5. tervezte biztosan az alkalmazását. Ezzel szemben a legfeljebb 49 fős cégek esetében minden 2-3. válaszadó élni kíván a szezonálisan jelentkező munkaerőhiány ily módon történő áthidalásával.

A legnagyobb arányban a vendéglátásban, az építőiparban és szolgáltatások területein tevékenykedő munkáltatók jelezték, hogy biztosan foglalkoztatnak alkalmi munkavállalókat a második negyedévben.

A **határozott időre szóló szerződés** alkalmazása a munkaadók számára rugalmas munkaerő-gazdálkodást biztosít. Ezáltal gyorsabban és olcsóbban tudják kielégíteni a rövidtávú munkaerő-igényüket, ugyanakkor elbocsátás nélkül, könnyen és különösebb költség nélkül meg tudnak válni a feleslegessé váló munkaerőtől.

A foglalkoztatás e formája iránti érdeklődés minden létszámnagyság-kategória esetén megfigyelhető, azonban a nagyvállalatok körében az átlagnál sokkal nagyobb arányban (61,5%) preferálják.

A gazdasági ágankénti adatok szerint szinte minden területen legalább a munkáltatók fele biztosan vagy talán alkalmazna a második negyedévben határozott ideig dolgozókat.

A felmérésben részt vevők 22,8%-a nyilatkozott úgy, hogy biztosan lesznek **részmunkaidős** dolgozói is április-júniusban, további 29,2%-uk pedig elképzelhetőnek tartotta, hogy foglalkoztat napi 4 vagy 6 órában is munkavállalókat. E két kategóriába tehát a válaszadók 52%-a tartozik, s ez az arány a legkisebb cégek esetében 44,3%-ot, míg az 50-249 fővel tevékenykedők esetében 76,2%-ot mutat.

A részmunkaidős foglalkoztatást kisebb-nagyobb mértékben a gazdaság legtöbb területén alkalmazzák a következő három hónapban az előrejelzés szerint. A legnagyobb arányban az oktatás, a művészet, szórakoztatás, szabad idő, szakmai, tudományos, műszaki tevékenység, az egyéb szolgáltatás és a vendéglátás területein tevékenykedők adták a biztosan alkalmazná válaszlehetőséget.

A területi megoszlás tekintetében a részmunkaidőben történő foglalkoztatás Rétság és a megyeszékhely környékén a legelterjedtebb a válaszadók körében, míg legkevésbé a szécsényi térségben működő munkáltatók kedvelik.

Az előző évhez képest kissé visszafogottabb lett a **munkaerő-kölcsönzés**, ami egyrészt az emberi erőforrás hatékonyságának, rugalmasságának fokozására, a kiesések, hiányszakmák, túlterheltségek elkerülése érdekében alkalmazott eszköz, másrészt a bérköltségek csökkentésének eszköze.

A 329 munkáltató közül mindössze 12 (3,6%) kíván élni ezzel a lehetőséggel, további 31 (9,4%) pedig megfontolná, mint lehetséges alternatívát.

Munkaerő-kölcsönzéssel Bányaterenyén öt, Balassagyarmaton és Rétságon 3-3, míg a megyeszékhelyen egy munkáltató egészíti ki a munkaerő-állományát 2013 második negyedében, jellemzően a közepes és nagyvállalati kategóriákba tartozók.

Az **atipikus foglalkoztatás további formáit** - távmunka, bedolgozói munkaviszony, önfoglalkoztatás, megbízási szerződés - a **munkáltatók 0,3-5,8%-a alkalmazná biztosan a közeljövőben.**

Melléletek

1. sz. melléklet

A 15-74 éves népesség gazdasági aktivitása az I. negyedévben

Megnevezés	Nógrád megye			Országosan		
	2012. év	2013. év	Változás 2013-2012.	2012. év	2013. év	Változás 2013-2012.
Foglalkoztatottak (ezer fő)	62,5	63,2	0,8	3 791,3	3 817,7	26,4
Munkanélküliek (ezer fő)	14,9	14,0	-0,9	504,1	508,7	4,6
Gazdaságilag aktívák (ezer fő)	77,4	77,2	-0,2	4 295,4	4 326,4	31,0
Gazdaságilag inaktívák (ezer fő)	75,3	73,2	-2,1	3 371,2	3 314,0	-57,3
Aktivitási arány (%)*	50,7	51,3	0,6	56,0	56,6	0,6
Foglalkoztatási ráta (%)*	40,9	42,0	1,1	49,5	50,0	0,5
Munkanélküliségi ráta (%)*	19,2	18,1	-1,1	11,7	11,8	0,1

Alapadatok forrása: <http://www.ksh.hu/stadat>, * A változás %-pontban értendő.

2. sz. melléklet

Az álláskeresők száma és változása

Közet	Az álláskeresők					Az álláskeresők aránya a gazdaságilag aktív népességhez*, %
	száma (fő)	számának változása az előző hónapoz képest		számának változása az előző évhez képest		
		2013. március	(fő)	(%)	(fő)	
Salgótarján	8 212	-174	-2,1	418	5,4	31,9
Balassagyarmat	3 276	-362	-10,0	137	4,4	19,8
Pásztó	3 213	-102	-3,1	313	10,8	24,6
Szécsény	2 346	-497	-17,5	-156	-6,2	30,1
Bátonyterenye	2 905	-175	-5,7	537	22,7	29,6
Rétság	1 990	-147	-6,9	246	14,1	19,9
Nógrád megye	21 942	-1 457	-6,2	1 495	7,3	26,5
Országosan	620 126	-56 390	-8,3	28 926	4,9	13,9

Forrás: *A nemzetgazdaság munkaerőmérlege, 2012.01.01. (KSH),

3. sz. melléklet

A választ adó munkáltatók számának alakulása (db)

Megnevezés	2007. II.	2008. II.	2009. II.	2010. II.	2011. II.	2012. II.	2013. I.	2013. II.
	negyedév							
Salgótarján	47	61	51	47	50	54	45	48
Balassagyarmat	48	59	59	62	57	63	62	63
Pásztó	24	24	14	20	26	53	51	53
Szécsény	29	22	30	28	27	55	62	51
Bátonyterenye	20	29	23	26	21	36	47	53
Rétság	25	25	25	24	25	64	58	61
Megye összesen	193	220	202	207	206	325	325	329

4. sz. melléklet

A választ adó munkáltatóknál foglalkoztatottak számának alakulása (fő)

Megnevezés	2007. márc.	2008. márc.	2009. márc.	2010. márc.	2011. márc.	2012. márc.	2012. dec.	2013. márc.
Salgótarján	4 337	6 781	6 168	5 999	5 690	6 401	4 251	4 597
Balassagyarmat	3 030	3 918	4 242	3 624	4 165	4 129	4 497	4 221
Pásztó	1 345	1 212	972	1 071	1 143	1 688	1 494	1 253
Szécsény	1 006	623	844	689	532	647	659	615
Bátonyterenye	1 048	1 837	1 097	1 627	1 183	1 664	1 681	1 892
Rétság	1 552	1 513	1 399	1 523	1 724	1 835	1 980	1 951
Megye összesen	12 318	15 884	14 722	14 533	14 437	16 364	14 562	14 529

5. sz. melléklet

**A NMF-ben szereplő munkáltatók alkalmazotti létszámára,
valamint annak változására vonatkozó adatok**

	Jelenlegi létszám (fő)	Létszám 3 hónap múlva			Létszám 12 hónap múlva		
		Fő	Változás		Fő	Változás	
			Fő	%		Fő	%
Nógrád megye	14 523	14 741	218	1,5	14 843	320	2,2
Országosan	591 615	599 921	8 306	1,4	601 036	9 421	1,6

6. sz. melléklet

**A közfoglalkoztatás keretében alkalmazottak létszámára,
valamint annak változására vonatkozó adatok**

	Jelenlegi létszám (fő)	Létszám 3 hónap múlva			Létszám 12 hónap múlva		
		Fő	Változás		Fő	Változás	
			Fő	%		Fő	%
Nógrád megye	6	0	-6	-100,0	5	-1	-16,7
Országosan	27 511	32 241	4 730	17,2	21 929	-5 582	-20,3

7. sz. melléklet

**A NMF-ben szereplő munkáltatók létszámára, valamint a 3 és 12 hónap múlva várható
változására vonatkozó adatok körzetenként***

Létszámnagyság-kategória	Jelenlegi létszám (fő)	Létszám 3 hónap múlva			Létszám 12 hónap múlva		
		Fő	Változás		Fő	Változás	
			Fő	%		Fő	%
Salgótarján	4 597	4 608	11	0,2	4 650	53	1,2
Balassagyarmat	4 221	4 280	59	1,4	4 283	62	1,5
Pásztó	1 253	1 287	34	2,7	1 304	51	4,1
Szécsény	615	621	6	1,0	623	8	1,3
Bátonyterenye	1 892	1 897	5	0,3	1 923	31	1,6
Rétság	1 951	2 048	97	5,0	2 065	114	5,8
Megye összesen	14 529	14 741	212	1,5	14 848	319	2,2

*Közfoglalkoztatással együtt

8. sz. melléklet

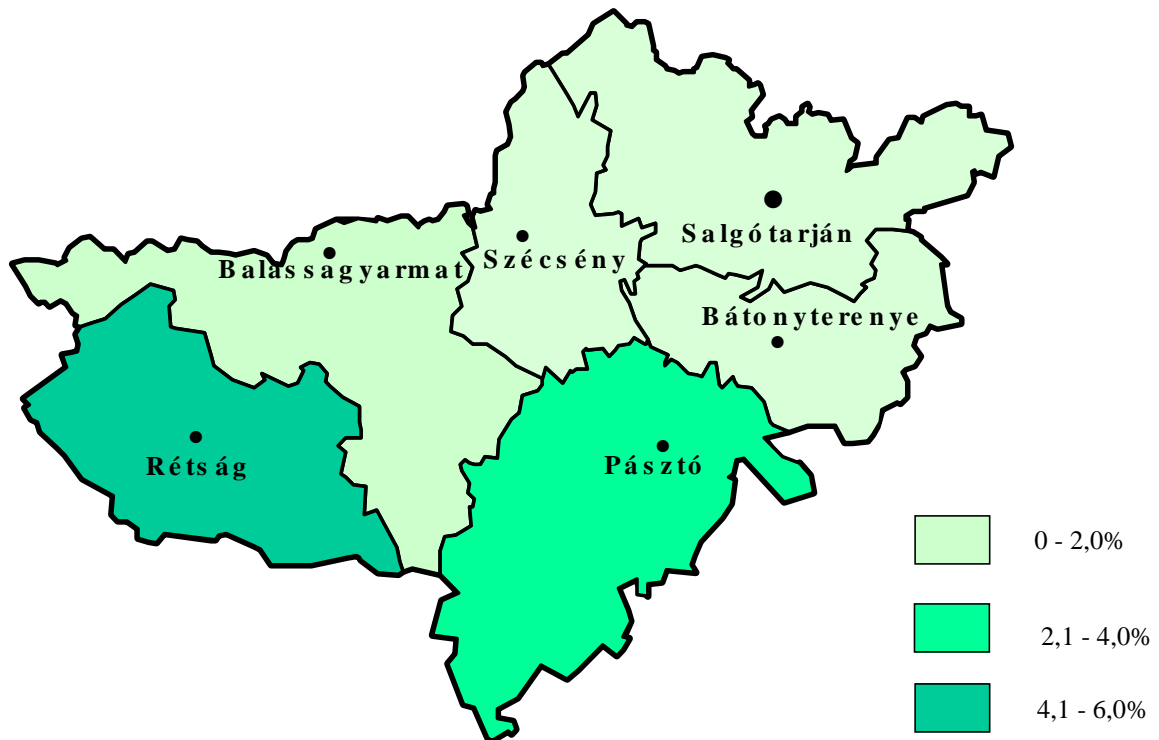
**A NMF-ben szereplő munkáltatók létszámára, valamint a 3 és 12 hónap múlva várható
változására vonatkozó adatok nemzetgazdasági ágazonként***

Nemzetgazdasági ág	Jelenlegi létszám (fő)	Létszám 3 hónap múlva			Létszám 12 hónap múlva		
		Fő	Változás		Fő	Változás	
			Fő	%		Fő	%
Mezőgazdaság	400	407	7	1,8	412	12	3,0
Ipar	8 992	9 074	82	0,9	9 164	172	1,9
Építőipar	286	348	62	21,7	350	64	22,4
Kereskedelem	1 018	1 032	14	1,4	1 034	16	1,6
Szállítás	558	564	6	1,1	569	11	2,0
Szálláshely-szolgáltatás	323	334	11	3,4	336	13	4,0
Egyéb gazdasági szolgáltatások	294	304	10	3,4	306	12	4,1
Közigazgatás	213	214	1	0,5	214	1	0,5
Oktatás	247	246	-1	-0,4	249	2	0,8
Humán-egészségügyi, szoc. ellátás	2 002	2 011	9	0,4	1 999	-3	-0,1
Egyéb szolgáltatások	196	207	11	5,6	215	19	9,7
Ágazatok összesen	14 529	14 741	212	1,5	14 848	319	2,2

*Közfoglalkoztatással együtt

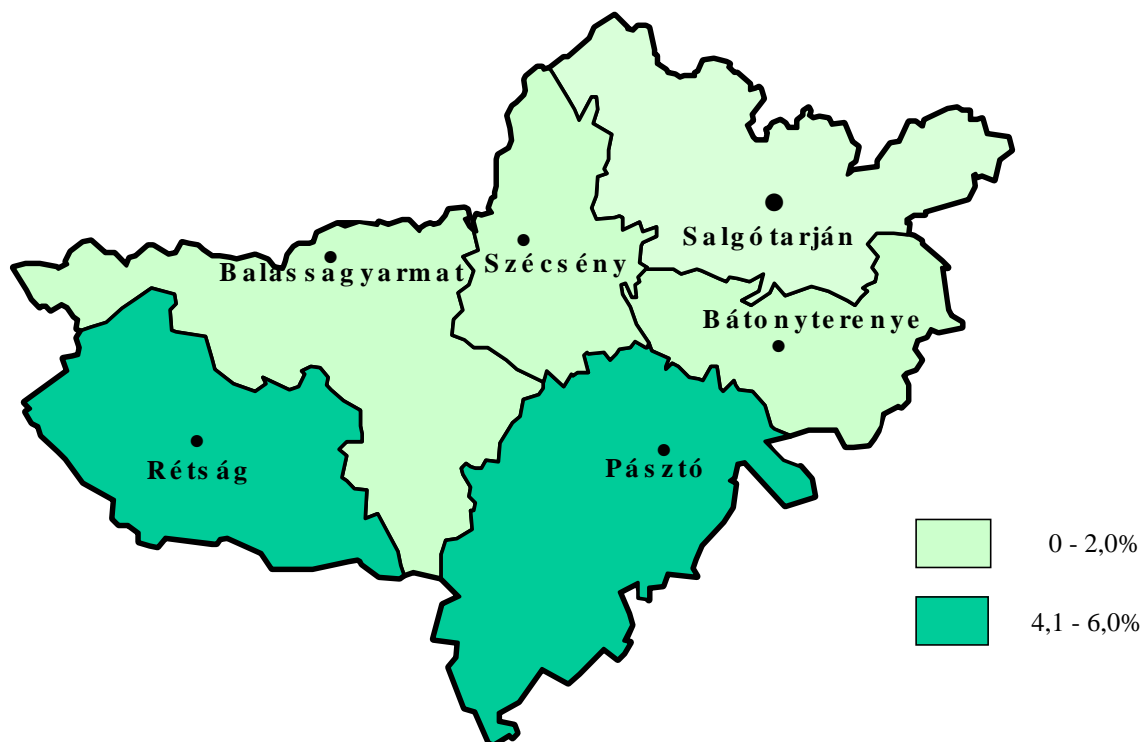
9. sz. melléklet

**A foglalkoztatottak számának várható változása 2013. II. negyedévben
Nógrád megye kistérségeiben a válaszadó cégeknél**



10. sz. melléklet

**A foglalkoztatottak számának várható változása egy év múlva
Nógrád megye kistérségeiben a válaszadó cégeknél**



Módszertani leírás

1. A negyedéves munkaerő-gazdálkodási felmérés lényege

A PHARE TWINING svéd-dán modernizációs folyamat során került kialakításra a negyedéves munkaerő-gazdálkodási felmérés, amely 2005 közepétől országosan bevezetésre került. A felmérés elemszámát tekintve jelenleg a Nemzeti Foglalkoztatási Szolgálat legnagyobb volumenű adatgyűjtése, melyben főként a kirendeltségekkel partneri viszonyt ápoló munkaadók vesznek részt, azonban nem reprezentálja a gazdasági szervezetek területi, ágazati és létszámnagyság kategóriák szerinti összetételét. A válaszadás a kitöltött kérdőívek kirendeltségekre való visszaküldésével, illetve interneten keresztül on-line történhet.

A negyedéves munkaerő-gazdálkodási felméréssel a különböző területi szinteken, negyedéves periódusokban, gyors, naprakész információkat gyűjthetünk a munkáltatók létszám-gazdálkodási tervéről, és elősegíthetjük az üres álláshelyek sikeres feltárását, közzétételét. A negyedéves munkaerő-gazdálkodási felmérés másodlagos célja a munkaerő-piaci folyamatok iránt érdeklődő pályaválasztók, munkavállalók, foglalkoztatók és beruházók tájékoztatása, a döntési folyamatok segítése.

2. A lakossági munkaerő-felmérés foglalmi

A Központi Statisztikai Hivatal a lakosság gazdasági aktivitásának - foglalkoztatottságának és munkanélküliségének - vizsgálatára 1992-ben vezette be a nemzetközi összehasonlításra alkalmas új adatgyűjtését. A munkaerő-felmérés, ami a magánháztartásokra kiterjedő reprezentatív felvétel, a 15-74 éves személyek gazdasági aktivitásáról nyújt információt.

Foglalkoztatottnak tekintendő mindenki, aki a vizsgált időszakban - az un. vonatkozási héten - legalább 1 óra, jövedelmet biztosító munkát végzett, vagy munkájától csak átmenetileg (szabadság, betegség stb. miatt) volt távol.

Munkanélkülinek tekintendő az a személy, aki egyidejűleg

- az adott héten nem dolgozott (s nincs olyan munkája, amelytől átmenetileg távol volt);
- aktívan keresett munkát a kikérdezést megelőző négy hét folyamán;
- rendelkezésre áll, azaz két héten belül munkába tudna állni, ha találna megfelelő állást.

Gazdaságilag aktívak azok, akik megjelennek a munkaerőpiacon, azaz a foglalkoztatottak és a munkanélküliek.

Gazdaságilag nem aktívak azok, akik a vonatkozási héten nem dolgoztak, illetve nem volt rendszeres, jövedelmet biztosító munkájuk és nem is kerestek munkát, vagy kerestek, de nem tudtak volna munkába állni. Ide tartoznak – többek között – a passzív munkanélküliek, akik szeretnének ugyan munkát, de kedvezőtlennek ítélve elhelyezkedési esélyeiket, meg sem kísérik az álláskeresést; a gyermekgondozási ellátás bármelyik formáját igénybevevők; az a nyugdíjas, járadékos, aki nem folytat keresőtevékenységet; a tőkejövedelmükből élők; a 15 éven aluliak; a 15 éven felüli tanulók; a háztartásbeliek; a közületi eltartottak; a szociális gondozottak.

A munkanélküliség, illetve a gazdasági aktivitás mértékének jellemzésére a következő fontosabb mutatószámok szolgálnak:

- a **foglalkoztatási arány**, amely a foglalkoztatottnak a megfelelő korcsoportba tartozó népességhez viszonyított aránya;
- a **munkanélküliségi ráta**, amely a munkanélkülieknek a megfelelő korcsoportba tartozó gazdaságilag aktív népességen belüli aránya;
- az **aktivitási arány**, amely a gazdaságilag aktívak aránya a megfelelő korcsoportba tartozó népességen belül.

3. A Nemzeti Foglalkoztatási Szolgálat foglalmi

Nyilvántartott álláskereső: az a személy, aki

1. a munkaviszony létesítéséhez szükséges feltételekkel rendelkezik, és
2. oktatási intézmény nappali tagozatán nem folytat tanulmányokat, és
3. öregségi nyugdíjra nem jogosult, valamint rehabilitációs járadékban nem részesül és
4. az alkalmi foglalkoztatásnak minősülő munkaviszony kivételével munkaviszonyban nem áll, és egyéb kereső tevékenységet sem folytat, és
5. elhelyezkedése érdekében az állami foglalkoztatási szervvel együttműködik, és akit
6. az állami foglalkoztatási szerv álláskeresőként nyilvántart.

4. TEÁOR'08, a gazdasági tevékenységek egységes ágazati osztályozási rendszere

A köznyelvben, illetve tájékoztatóinkban rendszerint az egyes nemzetgazdasági ágak rövidített változatait alkalmazzuk, amelyek a következő területeket fedik le:

TEÁOR'08		Rövidített változat
Ágazat betűjele	Ágazat megnevezése	Ágazat megnevezése
A	Mezőgazdaság, erdőgazdálkodás, halászat	Mezőgazdaság
B	Bányászat	Ipar
C	Feldolgozóipar	
D	Villamosenergia-, gáz-, gőzellátás, légkondicionálás	
E	Vízellátás; szennyvíz gyűjtése, kezelése, hulladék-gazdálkodás, szennyvízmentesítés	
F	Építőipar	
G	Kereskedelem, gépjárműjavítás	Gazdasági szolgáltatások
H	Szállítás, raktározás	
I	Szálláshely-szolgáltatás, vendéglátás	
J	Információ, kommunikáció	
K	Pénzügyi, biztosítási tevékenység	
L	Ingtalanügyletek	Közigazgatás
M	Szakmai, tudományos, műszaki tevékenység	
N	Adminisztratív és szolgáltatást támogató tevékenység	
O	Közigazgatás, védelem; kötelező társadalombiztosítás	Oktatás
P	Oktatás	Humán-egészségügyi, szociális ellátás
Q	Humán-egészségügyi, szociális ellátás	
R	Művészet, szórakoztatás, szabad idő	Egyéb szolgáltatások
S-U	Egyéb szolgáltatás	