



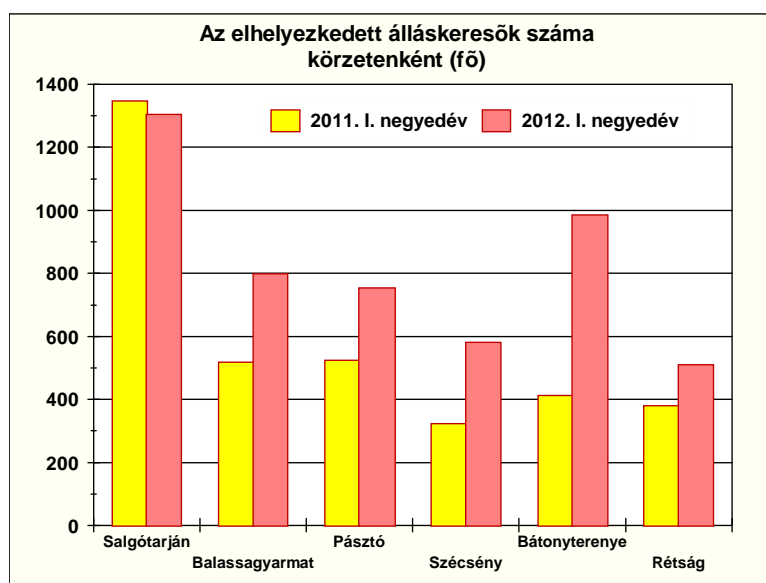
NÓGRÁD MEGYEI
KORMÁNYHIVATAL

MUNKAÜGYI KÖZPONTJA

T Á J É K O Z T A T Ó

Nógrád megye munkaerő-piaci folyamatairól

2012. I. negyedév



Készítette: Simonné Bócsó Hedvig

Salgótarján, 2012. április



Bevezetés

A 2011 januárjától átalakuló közigazgatás érintette a munkaügyi szakigazgatás rendszerét is. Egyrészt a munkaerő-piaci szolgáltatások területe integrálódott a megyei kormányhivatalba, másrészt az év első 9 hónapjában a kirendeltségek a kiemelt hatáskörrel rendelkező munkaügyi központhoz tartoztak. 2012. az első olyan év, amelyben a Nógrád Megyei Kormányhivatal Munkaügyi Központjának elvárásai, szakmai iránymutatása alapján működnek a kirendeltségek.

Munkaügyi szervezetünk a 2012. évi célkitűzések megfogalmazáskor figyelembe vette a Nemzeti Munkaügyi Hivatal által – a foglalkoztatáspolitikáért felelős államtitkár jóváhagyásával – kiadott a Nemzeti Foglalkoztatási szolgálat 2012. évi tevékenységére vonatkozó főbb irányelveket.

A NMKH Munkaügyi Központja 2012. évi főbb irányelvei:

1. A Kormány gazdaságpolitikai célkitűzéseivel összhangban álló foglalkoztatási, humánerőforrás fejlesztési programok megvalósításával a munkavállalók elhelyezkedésének elősegítése.
2. Együttműködés a befektetési, fejlesztési szándékkal rendelkező gazdasági szervezetekkel a munkahelyek teremtése, a foglalkoztatás elősegítése érdekében.
3. A létszámleépítések elkerülése érdekében a közreműködésünkkel nyújtható szolgáltatásokkal, támogatásokkal a munkahelyek megőrzésének kiemelt kezelése.
4. A munkaerő-piaci szempontból hátrányos helyzetben lévő álláskeresők részére szervezett közfoglalkoztatási programok hatékony megvalósításának az elősegítése humánszolgáltatások nagyobb esetszámban történő biztosításával.
5. A Nemzeti Foglalkoztatási Alapból és az uniós forrásokból megvalósuló támogatások hatékony felhasználásával a hátrányos, illetve a halmozottan hátrányos helyzetű munkavállalók elhelyezkedésének, társadalmi beilleszkedésének az elősegítése.

A megyei sajátosságok alapján kitűzött célokat szervezetünk a 2012. évi szakmai munka előterébe állítja, s a rendelkezésére álló, illetve a szervezet által elérhető támogatások, szolgáltatások alkalmazásakor ezek megvalósítása érdekében tevékenykedik.

A feladatok megvalósítása érdekében mind a kirendeltségek, mind a központi osztályok **kiemelt tevékenységnek** tekintik:

- q a vállalati kapcsolattartást és ahhoz kapcsolódó közvetítést, munkahelyteremtés ösztönzését;
- q az Új Széchenyi Terv keretében kedvezményezett vállalkozások munkaerő-igénye kielégítését;
- q a munkahelyük elvesztésével fenyegetett munkavállalók munkahelyei megőrzésének az elősegítését a munkahely-megőrző támogatások hatékony felhasználásával;
- q a közfoglalkoztatási programok eredményes megvalósítását;
- q a halmozottan hátrányos helyzetűek, kiemelten a foglalkoztatást helyettesítő támogatásra jogosult álláskeresők elhelyezkedésének elősegítését a felajánlható munkalehetőségek bővítésével, támogatott képzésekkel, munkaerő-piaci programokba való fokozottabb bevonással, illetve szolgáltatások, támogatások nyújtásával;
- q az álláskeresők elhelyezkedésének elősegítését az önálló álláskeresési tevékenység módszeresebb ösztönzésével, nyomon követésével;
- q a hátrányos helyzetű munkavállalók elhelyezkedésének, elhelyezkedési esélyeinek az elősegítését uniós forrásokból finanszírozott programokba történő bevonásával, hazai forrásból nyújtott támogatásokkal;
- q az üres állások feltárására, bejelentésére irányuló módszerek bővítését, a munkáltatókkal való együttműködés minőségének, hatékonyságának javítását;
- q a társadalmi partnerség (munkaadókkal, önkormányzatokkal, civil szervezetekkel, érdekképviseleti szervekkel, magán munkaközvetítőkkal) tovább erősítését, bővítését a munkavállalók munkahelyének megőrzése, foglalkoztatásuk elősegítése érdekében.

A kirendeltségek és a munkaügyi központ a szakmai prioritásokra reagálva, és a megye munkaerő-piaci helyzetéből következő igények alapján az ez évi szakmai munka kiemelt célcsoportjaként kezeli a pályakezdő, illetve a 25 éven aluli álláskeresőket, ezen belül kiemelt figyelmet fordítva a diplomás fiatalokra; az ellátatlanokat és a foglalkoztatást helyettesítő támogatásra jogosultakat; a tartós munkanélküliséggel veszélyeztetetteket; a munkaerőpiacon egyéb okok miatt hátrányt szenvedőket.



Nógrád megye munkaerőpiacának jellemzői 2012. I. negyedévben

Az év első hónapjaiban nem javult Nógrád megye kedvezőtlen munkaerő-piaci pozíciója

A KSH adatai szerint 2011-ben Nógrád megye a munkanélküliség szempontjából az egyik legkritikusabb térségnek számított. A 15-64 éves népességen belül átlagosan 60,8 ezer főt foglalkoztattak, míg a munkanélküliek száma elérte a 14,1 ezer főt. A foglalkoztatási ráta 45,9% volt, amihez 18,8%-os munkanélküliségi ráta társult, s ezek a mutatók mind a régiós, mind az országos átlagnál kedvezőtlenebbek voltak. Nógrád megyében a 15-64 éves népesség 43,5%-a inaktív volt 2011-ben.

A rendelkezésünkre álló adatok szerint **2012 első hónapjaiban Nógrád megye munkaerőpiacán nem történtek olyan események, amelyek az alacsony foglalkoztatási, illetve a magas munkanélküliségi mutatót érezhető módon elmozdították volna a megszokott szintről**¹. A gazdasági szektor a kedvezőtlen piaci viszonyok, míg a költségvetési szféra a működésre fordítható kiadásainak szűkössége miatt nem tartott igényt pótlólagos munkaerőre, de a minimálbéremelés és a bérkompenzáció is a létszámfelvételek ellen hatott. Az elhelyezkedési esélyek csupán a másodlagos munkaerőpiacon bővültek.

- Megyénkben az országos tendenciát követve erősödni látszik a létszámleépítés. Az első negyedév folyamán 6 nógrádi munkáltató jelzett olyan csoportos létszámleépítést, amely bejelentési kötelezettséggel járt, s ez összesen 145 fő munkaviszonyának megszűnését jelentette. Az elbocsátás januárban a közigazgatásban 30, februárban a feldolgozóiparban 87, a szállításban 11, míg márciusban szintén a közigazgatásban 34 munkavállalót érintett.
- Az elbocsátások zöme a következő hónapokban növelheti a munkanélküliséget, viszont az év elején a gazdasági szféra vállalkozásaitól jelentős számban érkeztek az állásukat elvesztő ügyfelek, amit egyrészt a szokásos téli holt szezon, másrészt a megyén kívüli leépítések, illetve a hatékonyabb munkaerő-gazdálkodás határozott meg.
- A januári - 306 gazdálkodó szervezet, intézmény adatszolgáltatásán alapuló - negyedéves munkaerő-gazdálkodási felmérés szerint 2012. I. negyedévében 8,4%-kal emelkedhet a foglalkoztatottak száma. A versenyszférában ez 1,5%-os, míg a közfoglalkoztatás területén 64,7%-os bővülést jelent. Az előrejelzés szerint az év végéig alapvetően alig változik a dolgozók száma a megye meghatározó cégeinél. Kistérségeinkben rövid és hosszú távon is a létszám szinten tartásáról, illetve minimális növekedéséről tájékoztattak a vállalatvezetők, amit sajnos kiolthatnak a felmérésben nem szereplő, de létszámot leépítő adatok. A legkedvezőbb adatokat továbbra is a Balassagyarmat és a Rétság körzetében működő nagyobb vállalkozások szolgáltatták.
- A gazdasági szektorból érkező munkaerőigények száma az egy évvel korábbi szinten stagnált, míg a közigazgatásban a szakemberek iránti igény (nem közfoglalkoztatáshoz kapcsolódó) elmaradt a 2011. I. negyedévi felvételi szándékoktól. A munkáltatók csak minimális egy-két fős létszám-bővítést tudtak megvalósítani. Egy-egy térség munkaerőpiacát kedvező irányba befolyásoló új munkáltató megjelenéséről ugyanakkor továbbra sem kaptunk információt.
- A létszám-bővítési tervek tehát egyelőre szerények, az elmúlt pár hétben egy 5 fős vállalkozás kezdte meg tevékenységét a megyeszékhelyen, de egy 15, illetve egy 20 főt elérő tervezett felvételtől is kaptunk információkat a pásztoi és a salgótarjáni térségekből. Ezen túl a munkahelyteremtő beruházás 2011. évi támogatóit is jelezték néhány fős létszámigényüket kirendeltségeinken.
- Az álláskeresők számának mozgását az év első hónapjaiban döntően a másodlagos munkaerőpiac határozta meg. Mind az álláskeresővé váltak, mind az elhelyezkedők többségének munkáltatói az önkormányzatok és intézményeik voltak.
- A szervezetünk segítségével elhelyezkedni szándékozó nógrádi állástalanok száma 2011 októberétől folyamatosan elmarad az egy évvel korábbi létszámtól. A létszámcsökkenés mértéke márciusban elérte a 9,9%-ot.
- A munkaerő-kereslet közfoglalkoztatás által generált növekedése miatt a márciusi zárónapig az egy évvel korábbinál többen helyezkedtek el.

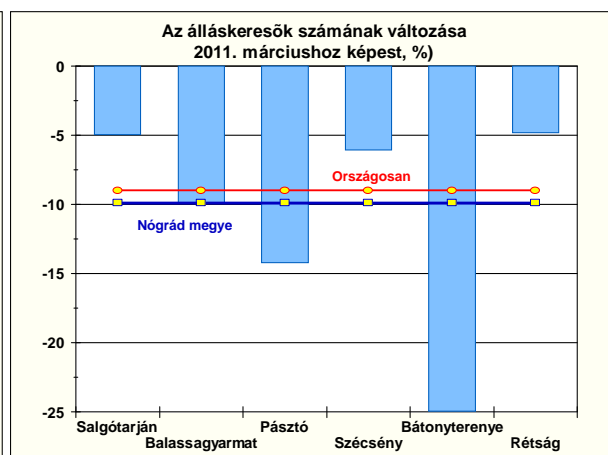
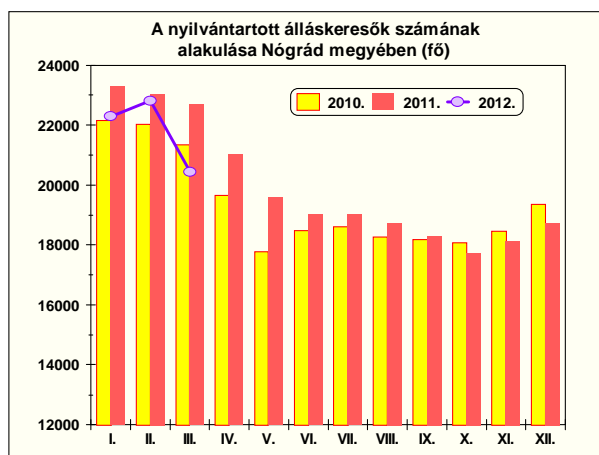
¹ Nógrád megyére vonatkozó 2012. I. negyedévi KSH adatok még nem állnak rendelkezésünkre.



Az állás keresők száma később kezdett csökkenni, mint az előző két évben

2012. március végén 20 447 fő nyilvántartott állás kereső volt Nógrád megyében, közülük 1 999 fő pályakezdőnek számított. A pályakezdők száma kedvezőtlenül alakult, 42 fővel emelkedett egy év távlatában, míg a nem pályakezdőké 2 299 fővel maradt el az egy évvel korábbi létszámtól. 2012. I. negyedév végén összesen 2 257 fővel, 9,9%-kal kevesebb állás kereső szeretett volna a munkaügyi kirendeltségek segítségével álláshoz jutni, mint 2011 márciusában. A létszámcsökkenés kissé intenzívebb volt az országos átlagnál. A megye területén **2012. I. negyedévben** havonta **átlagosan 21 853 állás kereső szerepelt a nyilvántartásokban**, 1 154 fővel, 5%-kal kevesebben, mint 2011 hasonló időszakában.

Nógrád megyében novemberben kezdődött az állás keresők számának szokásos, az őszi-téli hónapokat jellemző kedvezőtlen létszám változása, s az előző évektől eltérően februárig tartott. A létszámnövekedés hónapról hónapra fokozódott, s januárban volt a legintenzívebb, mivel az év elején a közfoglalkoztatásból tömegesen kerültek vissza a nyilvántartásba az ügyfelek. Emellett a pangó gazdaság is munkaerő kibocsátó volt. Februárban az országos folyamatoktól eltérően Nógrádban tovább gyarapodott az ügyfelek száma, igaz jóval kisebb mértékben, mint az előző két hónapban. A téli közfoglalkoztatás január végi befejezését követően egyre több helyen kezdődött el az önkormányzatok által szervezett hagyományos - hosszabb időtartamú foglalkoztatás, de ekkor indultak el az országos programok is. A gazdasági szektor munkaerő-kereslete ugyanakkor továbbra is elenyésző volt. Márciusban a helyi közösségi foglalkoztatás ugrásszerű emelkedése révén és a kistérségi mintaprogramokba tömegesen belépőknek köszönhetően jelentősen csökkent a munkanélküliek száma. Az elsődleges munkaerőpiac kereslete is élénkülést mutatott, ezért az önállóan, illetve közvetítéssel elhelyezkedők száma növekedett. A kiáramlás fokozódását segítette a képzések korai indítása is.



A nyilvántartott állás keresők aránya a gazdaságilag aktív népességben belül 2012. március végén 25% volt megyénkben, ami az országos rangsorban a második legmagasabb mutatót jelentette.

A munkanélküliségi mutató értéke kistérségenként 17,4 és 32,7% között változott, ami az országos átlagnál (13,3%) magasabb volt mind a hat körzetben.

A korábban kialakult kistérségi különbségek továbbra is megmaradtak. 2012-ben is a megyei átlagot jelentősen meghaladó az állás keresők aránya a gazdaságilag aktív népességben belül a salgótarjáni és a szécsényi körzetekben, míg a leghátrányosabb helyzetűnek számító bátonyterenyei kistérségben a megyei átlagtól elmaradó értéket, vagyis a kedvező változást a tömeges közfoglalkoztatás okozta. A balassagyarmati, a pásztói és a rétsági körzetek munkaerő-piaci pozíciója az előzőeknél kedvezőbb.

2012. március végén éves szinten Nógrád megye minden kistérségében kisebb-nagyobb **létszámcsökkenést tapasztaltunk.** Míg Rétságon és környékén 87 fővel, addig Bátonyterenye térségében 784 fővel fogyott az állás keresők száma egy év távlatában. A létszámcsökkenés nagyságát, mértékét alapvetően a közfoglalkoztatásba bevont ügyfelek száma befolyásolta. Márciustól rövid távon egységes a létszám alakulás a megye területén, vagyis minden körzetben csökkenést mutattak az adatok.



2012 első negyedévét is élénk munkaerő-piaci mozgások jellemezték. A 3 hónap alatt közel 8 ezres belépési esetet regisztráltunk, szinte ugyanannyit, mint tavaly. A kilépési forgalom nagysága ennél jóval alacsonyabb volt, viszont az előző évinél sokkal intenzívebb.

A belépők túlnyomó többsége elveszítette a munkahelyét, míg kisebb hányuk egyéb okból, illetve pályakezdőként kérte a nyilvántartásba vételét. A gazdasági szektor egyes területein növekedett, míg máshol csökkent a létszámkibocsátás, de összességében a 2011. I. negyedévi szinten maradt. A közfeladatokat ellátók visszaáramlása is hasonló ügyfélforgalmat jelentett, mint egy évvel korábban. A pályakezdők beáramlása viszont fokozottabb volt, mint 2011-ben.

A 2012. január-márciusban kilépők több mint 80%-a rövidebb-hosszabb időre elhelyezkedett vagy támogatott képzésre került, míg a többiek egyéb okból (megyén kívüli költözés, együttműködés hiánya, anyasági ellátásra való jogosultság, nyugdíjkorhatár elérése, nappali tanulmányok folytatása) kerültek ki a regisztrációból.

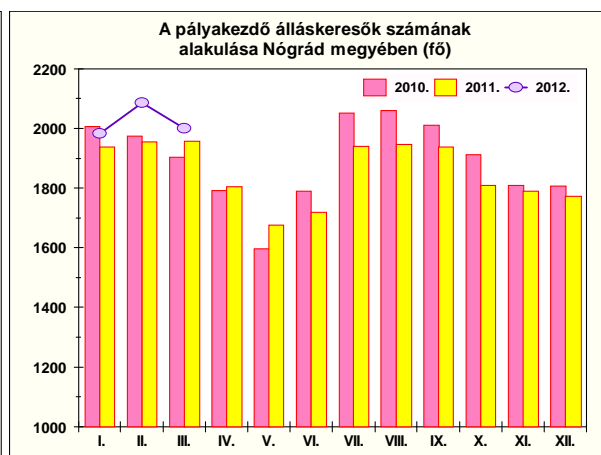
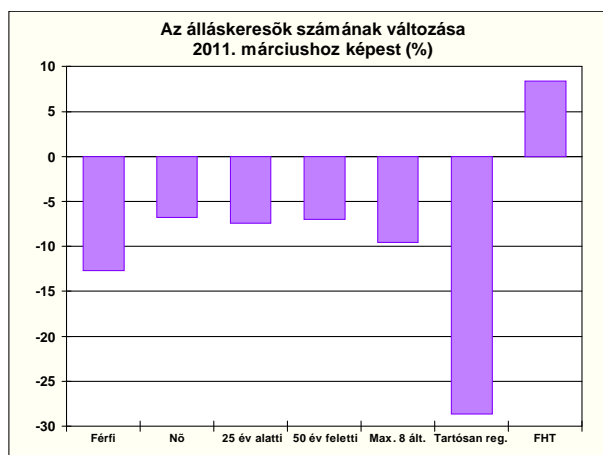
Az álláskeresők többsége továbbra is hátrányos helyzetben van a munkaerőpiacon

Az álláskeresők megoszlását viszonylag stabil arányok jellemzik, amelyek főbb tendenciái az alábbiakban összegezhetők:

- Az ügyfelek többsége folyamatosan a férfiak köréből kerül ki, akik döntően fizikai munkakörökben szeretnének elhelyezkedni.
- A munkát keresők között lassan, de évről évre növekszik az idősebb, 50 éven felüli korosztályhoz tartozók száma, aránya.
- Az álláskeresők nagy részét jelentősen gátolja az elhelyezkedésben az alacsony iskolai végzettség, többségük csak a másodlagos munkaerőpiacon kap lehetőséget munkavégzésre.
- Az álláskeresők egyre növekvő hányadának (44,8%) az önkormányzati ellátások biztosítják a napi megélhetést.

A Nógrád megye területén regisztrált álláskeresők között 2012. március végén a férfiak 53,3%-ot, a középfokú végzettségűek 50,2%-ot, az aktív korúak ellátásaiban részesülők 44,8%-ot, a korábbi munkaviszony alapján szakmunkát végzők 34,2%-ot, a 35-44 évesek 25,3%-ot képviseltek, s az egyes csoportokon belül ezek voltak a legmagasabb arányok.

Az álláskeresők szinte minden csoportjában csökkent a létszám 2011. márciusához képest, melynek mértéke 0,5 és 89,5% között változott. A hátrányos helyzetű ügyfélkör többségénél az átlagosnál mérsékeltebb létszámcsökkenést mértünk. A jelentős létszámcsökkenés ellenére a foglalkoztatást helyettesítő támogatásra jogosultak és az ellátás nélküliek esetében intenzív létszám-bővülést tapasztaltunk, ami az ellátási rendszer változására vezethető vissza.



Nógrád megyében 2012. március végén 1 999 fő volt a pályakezdő álláskeresők száma, s minden 8-9. álláskereső e csoportba tartozott. Állományuk az elmúlt egy évben **42 fővel, 2,1%-kal gyarapodott.** A pályakezdők néhány csoportjában (pl. 20 évnél fiatalabbak, 25-29 évesek, alacsony iskolai végzettségűek) éves viszonylatban tovább folytatódott a létszámcsökkenés, többségüknél viszont már több hónapja kedvezőtlenül alakul a hosszú távon mért létszámváltozás.

A **pályakezdők összetétele** pozitív irányba módosult az elmúlt két évben, de a **munkaerő-piaci esélyek szempontjából továbbra is rendkívül kedvezőtlen.**



Az álláskeresőket összetételére vonatkozó főbb adatok

Megnevezés	2011. március		2012. március		Létszámváltozás	
	fő	megoszlás (%)	fő	megoszlás (%)	főben	%-ban
Az álláskeresőket száma	22 704	100,0	20 447	100,0	-2 257	-9,9
Közülük						
Pályakezdő	1 957	8,6	1 999	9,8	42	2,1
Férfi	12 474	54,9	10 907	53,3	-1 567	-12,6
Nő	10 230	45,1	9 540	46,7	-690	-6,7
Alacsony iskolai végzettségű	10 604	46,7	9 592	46,9	-1 012	-9,5
Középfokú végzettségű	11 472	50,5	10 264	50,2	-1 208	-10,5
Diplomás	628	2,8	591	2,9	-37	-5,9
25 év alatti	3 347	14,7	3 069	15,0	-278	-8,3
50 év feletti	4 791	21,1	4 456	21,8	-335	-7,0
Tartósan regisztrált	6 774	29,8	4 835	23,6	-1 939	-28,6
Álláskeresőket ellátásra jogosult	6 304	27,8	2 008	9,8	-4 296	-68,1
Aktív korúak ellátására jogosult	8 452	37,2	9 164	44,8	712	8,4

Az álláskereső **nők létszáma** 2012. I. negyedév végén **9 540 fő** volt, s ez a létszám 6,7%-kal kedvezőbb az egy évvel korábnál. A 25 évnél fiatalabb és az alacsony iskolai végzettségű hölgyek esetében ennél mérsékeltebben csökkent a létszám hosszú távon. Az év elején a férfiak iránti munkaerő-kereslet volt a meghatározó (erdészeti, vízügyi közfoglalkoztatás), a nők kisebb eséllyel pályázhattak az álláshelyekre.

A **tartósan regisztrált álláskeresőket létszáma** 2012. március végén **4 835 fő** volt Nógrád megyében, 1 939 fővel, 28,6%-kal kevesebb, mint egy évvel korábban. A hátrányos helyzetű álláskeresőket csoportjában az átlagosnál jóval intenzívebb létszámcsökkenés a kiterjedt közfoglalkoztatásnak köszönhető, hiszen az elmúlt évben sok ügyfél regisztrációja szűnt meg a néhány hónapos munkavégzések miatt.

A több mint egy éve állástalanok között a legnagyobb számban a nők (2 585 fő), az alacsony iskolai végzettségűek (2 530 fő) és az 50 éven felüliek (1 849 fő) fordulnak elő. Közel 60%-uk (2 817 fő) pedig semmilyen ellátásra nem jogosult.

A kirendeltségek segítségével munkát keresők döntő hányada (44,8%) **az önkormányzatok által megállapított támogatásokban részesül**, számuk március végén **9 164 fő** volt. E csoportba tartozók állománya az egy évvel korábbi létszámhoz képest 712 fővel, 8,4%-kal emelkedett. Az ügyfelek másik legnagyobb körét az **ellátás nélküliek** alkotják, számuk (9 275 fő) 1 327 fővel, 16,7%-kal emelkedett egy év alatt.

Március végén a kirendeltségek által folyósított ellátásokra mindössze 2 008 fő (9,8%) volt jogosult, számuk egy év alatt kevesebb, mint harmadára csökkent.

A munkaerő-kereslet kedvezően alakult 2012 első hónapjaiban

A bizonytalan gazdasági kilátások továbbra is szigorú munkaerő-gazdálkodásra kényszerítik a cégeket, ezért **alig akad vállalkozó, aki jelentősebb létszám bővítésre szánja magát**.

2012. január-márciusban 4 618 főre vonatkozó állásigény jelent meg Nógrád megyében, ami az előző év azonos időszakához képest közel 25%-os növekedést jelent. Az elhelyezkedés lehetősége a megye öt körzetében kedvezően alakult, míg Salgótarján térségében jelentősen csökkent a felkínált álláshelyek száma.

A 2012. I. negyedévben rögzített új álláshelyek közül 3 879 közfeladatokhoz kapcsolódott - ami az összes álláshely 84%-át jelentette -, további 233 fő foglalkoztatásához pedig egyéb támogatást igényeltek a munkáltatók. A közfoglalkoztatási formák iránti kereslet 29,2%-kal meghaladta az egy évvel korábbit, míg az egyéb támogatással társuló álláshelyeké 4,5%-kal csökkent.

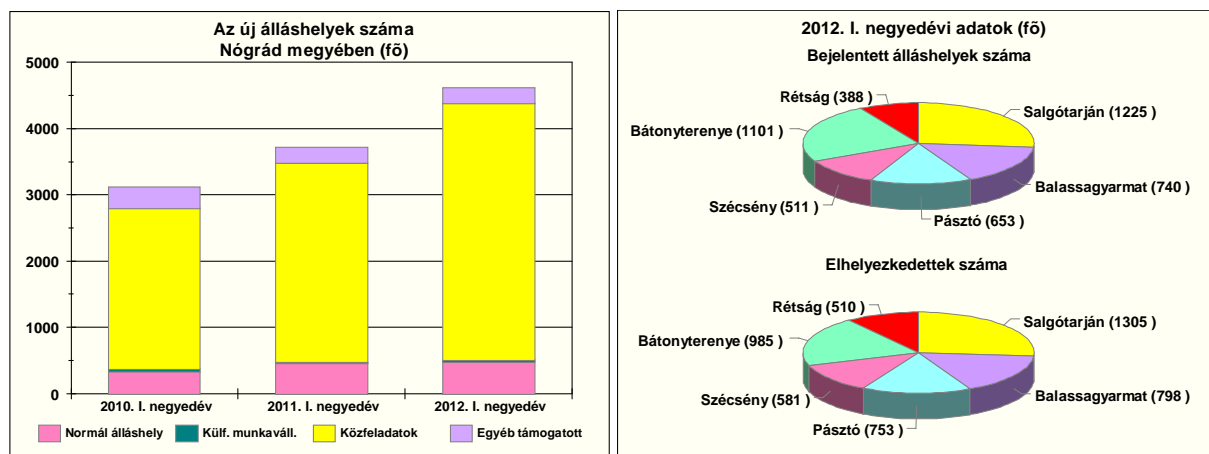


A nem támogatott álláshelyek száma (506 fő) összességében 32 fővel növekedett a 2011. I. negyedévihez képest. Ezen belül a külföldi munkavállalók iránti egyébként minimális kereslet 18 fővel, míg a normál álláshelyek száma 14 fővel emelkedett.

Az elsődleges munkaerőpiac létszámigénye az év első három hónapjában csupán néhány fővel haladta meg az egy évvel korábbi szintet. A megye gazdaságában meghatározó szereppel bíró ágazatok (feldolgozóipar: 120 fő, kereskedelem: 137 fő) létszámsúlyukhoz képest elenyésző munkahelyet kínáltak az álláskeresőknek, miközben a közigazgatás területén kissé visszafogottabb volt a szakemberek iránti kereslet, mint egy évvel korábban.

Az álláshelyek jellegéből adódóan a munkáltatók főként képzéshez nem kötött álláshelyeket kínáltak az álláskeresőknek. A szakképzettek közül elsősorban az építőipari, szolgáltatási, szociális gondozási foglalkozásúak, valamint az irodai adminisztrátorok voltak keresettek.

2012. március végén 1 426 álláshely szerepelt a hat kirendeltség nyilvántartásában, ami körzetenként 22 - 481 fő közötti munkaerőigényt jelentett. Nagy részük az áprilisban induló közfoglalkoztatási lehetőségekhez kapcsolódott, melyekre elkezdődött az álláskeresők közvetítése. Ezen túl számos, az elsődleges munkaerőpiacról érkezett álláshely is betöltésre várt, melyek között a munkaerő-kölcsönzők igénye jelentős arányt képviselt.



2012. január-márciusban 4,9 ezer fő talált munkát közvetítéssel vagy önállóan

Ügyfeleink közül 2012 első negyedében 4 932 fő jutott munkához, 1 430 fővel többen, mint 2011. hasonló időszakában. **Az önállóan állás találok, illetve a nem támogatott álláshelyre kiközvetített ügyfelek száma 259 fővel csökkent, miközben a támogatás mellett munkához jutóké 1 689 fővel növekedett.**

A foglalkoztatottá váltak számának alakulása Nógrád megyében

Megnevezés	2011. I. negyedév		2012. I. negyedév		Változás	
	fő	megoszlás (%)	fő	megoszlás (%)	2012-2011. (fő)	2012/2011. (%)
Foglalkoztatottá váltak száma összesen	3 502	100,0	4 932	100,0	1 430	40,8
Ebből						
Támogatott munkahelyre	1 749	49,9	3 438	69,7	1 689	96,6
Nem támogatott munkahelyre	1 753	50,1	1 494	30,3	-259	-14,8

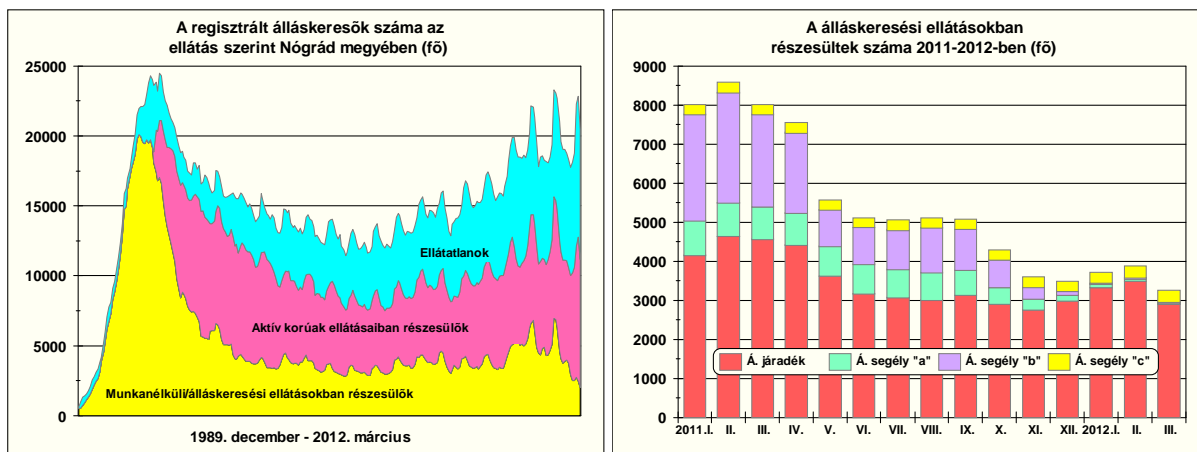
A támogatás mellett elhelyezkedők számának megyei szintű növekedését egyértelműen a közfoglalkoztatás segítette elő, ugyanis a decentralizált foglalkoztatási alapról finanszírozott támogatási lehetőségek idén minimálisak, amit egyelőre nem tudott ellensúlyozni a TÁMOP 1.1.2 program.

A munkaviszonyt létesítő álláskeresők létszáma kistérségenként elég tág határok között változott, s a megyeszékhely térsége kivételével mindenhol jelentősen emelkedett. A bejelentett álláshelyek jellegéből adódóan a **legtöbb munkába álló lakóhelyén napi hat-nyolc órában végezhet közfeladatot.**

Az álláskeresőket ellátása

Az álláskeresőket megillető juttatásokat, azok folyósításának feltételeit, időtartamát, mértékét az 1991. évi IV. törvény a foglalkoztatás elősegítéséről és a munkanélküliek ellátásáról szabályozza, mely időről időre módosul. Utoljára 2011. szeptember elején történt jelentős változás az ellátási formákat és a jogosultsági időt érintően.

A törvény életbe lépését követő időszakban még a munkanélküliek zöme jogosult volt a munkanélküli ellátások valamely formájára, majd fokozatosan csökkent a pénzbeni ellátásokban részesülők aránya. Ezzel párhuzamosan folyamatosan emelkedett a szociális ellátás területére kerülő, illetve a semmilyen ellátásra nem jogosult munkanélküliek súlya. Napjainkban csupán minden 10. ügyfél kap ellátást szervezetünktől.



A jelenleg hatályos szabályozás szerint a passzív álláskeresési ellátásoknak kétféle formája van, az álláskeresési járadék és az álláskeresési segély. Az álláskeresési járadék folyósításának időtartama minimum 36, de legfeljebb 90 nap lehet. A járadék összege a folyósítás teljes időtartama alatt a járadékalap (a kérelem benyújtását megelőző négy naptári negyedévben az érintett jogviszonyokban elért munkaerő-piaci járulék alapja) 60 százaléka, amely azonban nem lehet magasabb a jogosultság kezdő napján hatályos kötelező legkisebb munkabér napi összegénél. A korábban megállapított járadékot azonban továbbra is az eredeti feltételek mellett kapják ügyfeleink. 2011. szeptemberig a segélyben részesülőknek három típusát különböztettük meg, attól függően, hogy mi volt a támogatási jogosultságnak a megelőző státusza: az „a” típusba a járadékfolyósítási időt kimerítők, a „b” típusba a rövid idejű jogszerző idővel rendelkezők, míg a „c” típusba az öregségi nyugdíj előtt legfeljebb öt évvel állók tartoztak. Ezen ellátások a jogosultság kimerítéséig még tovább élnek, megállapítani viszont már csak a nyugdíj előtti álláskeresési segélyt lehet.

2012. január-márciusban kevesebb, mint 3 ezer fő szerzett jogosultságot álláskeresési ellátásra

Nógrád megyében 2012. január-március folyamán a munkaügyi kirendeltségek által folyósított ellátásokban 5 542 fő részesült. Többségük (91,3%) a kedvezőbb összegű járadékra volt jogosult, míg a többieknek a kisebb összegű segélyből kellett boldogulniuk. A segélyezettek között a járadékos idejüket kimerítők („a” típus) közel 20%-ot képviseltek, míg a járadék megállapításához szükséges jogszerző idővel nem rendelkezők („b” típus) aránya a 10%-ot sem érte el. A legtöbben, de mindössze 341-en a nyugdíjhoz közel állók voltak.

Álláskeresési járadékot a negyedév folyamán 5 060 fő kapott, s részükre alig több mint 301 millió Ft-ot utalt szervezetünk. A havi átlagos ellátás összege nem érte el az 55 ezer Ft-ot. Álláskeresési segélyben 482 fő részesült, ami a Nemzeti Foglalkoztatási Alapot 19,4 millió Ft-tal terhelte meg. Az álláskeresőket azonban havi átlagban csupán 30 ezer Ft-hoz juthattak ezáltal.

A kirendeltségek a 3 hónap során 2 759 fő részére állapították meg a járadékot vagy a segélyt, s kevesebb mint 100 fő kivételével minden munka nélkül lévő legfeljebb 3 hónapig számíthatott az ellátásra. Az ügyintézők 3 327 db ellátást megszüntető határozatot hoztak, melyek 73,2%-át a jogosultsági idő kimerítése miatt. Minden 4-5. ügyfél viszont újra munkába állt önállóan vagy közvetítésünk segítségével, mielőtt lejárt volna a járadékfolyósítási idejük. Az ellátásból kilépők 76,6%-a legfeljebb 3 hónapig kapott járadékot vagy segélyt szervezetünktől.



A munkaerő-piaci feszültségek csökkentése érdekében nyújtott támogatások, szolgáltatások

Álláskereső ügyfeleink többsége az elhelyezkedés reményében tartja a kapcsolatot szervezetünkkel, így irányukban elsődleges feladatunknak a **munkahelykeresés segítését, a munkaerő-közvetítést tekintjük**. Mind az állást kereső, mind az állást kínáló partnerek körében jelentős szerepet szánunk az **aktív foglalkoztatáspolitikai eszközöknek**, melyek jelentős segítséget nyújtanak a foglalkoztatás bővítése, a képzettségi szint emelése, az alkalmazkodóképesség javítása terén egyaránt. Az álláskereső ügyfelek érdekében végzett tevékenységek között fontos szerepet töltenek be továbbá azok az ún. **humányszolgáltatások**, melyek az egyéni lehetőségek, képességek feltárásában, a munkavállalási motivációk megerősítésében, orientálásban nyújtanak segítséget.

A 2012. január-márciusban lezárt közvetítések többsége sikerrel zárult

A közvetítők a munkáltatók és az álláskeresők igényeit összehangolva igyekeznek betölteni a feltárt és bejelentett álláshelyeket. A kirendeltségek 2012. január-márciusban 5 702 alkalommal értesítették az ügyfeleket a betölthető álláshelyekről, melyek 52%-ának eredménye (81% sikeres, 19% elutasított vagy meghíúsult) vált ismertté a negyedév végéig.

A munkáltatók a december végén, illetve az idén kiközvetített álláskeresők között többnyire megtalálták a számukra megfelelő munkaerőt, hiszen a három hónap során lezárt közel 5 ezer közvetítés 79%-a végződött munkaviszony létesítéssel. Százból 93 munkanélküli támogatás mellett került vissza a munkaerőpiacra rövidebb-hosszabb ideig.

Az álláskeresők elhelyezkedését különféle forrásokból számos támogatási lehetőség segíti

Az NGM a Nógrád Megyei Kormányhivatal Munkaügyi Központja részére a **Nemzeti Foglalkoztatási Alap decentralizált foglalkoztatási alaprész** 2012. évi keretét **414,6 millió forintban** határozta meg. Ez az összeg kevesebb, mint fele az előző évi keretnek, amely csaknem 82%-a kötelezettséggel terhelt. Az idei évben új támogatásra fordítható összeg mindössze 75,9 millió Ft, melyet a munkahely-megőrzés támogatására, a szakképzettséggel rendelkező diplomás pályakezdők munkatapasztalat szerzésének támogatására, a vállalkozóvá válást elősegítő támogatásra és a működtetési jellegű költségek fedezetére kívánjuk fordítani.

A **közfoglalkoztatás**hoz kapcsolódóan 2012-ben a kistérségi mintaprogramok megvalósítására, az önkormányzatok által szervezett hagyományos közfoglalkoztatásra, a Szociális földprogramra, az országos programokban részt vevő helyi munkaadók támogatására és az ehhez kapcsolódó foglalkoztatás egészségügyi vizsgálatokra **3 358,2 millió Ft**-ot fordíthatunk a BM engedélyével.

A **Társadalmi Megújulás Operatív Program** 1.1 intézkedése keretében futó két program esetében az év során a célcsoportok támogatására felhasználható tervezett keret **1 039,8 millió Ft**, amely döntő része az új támogatásokat szolgálja.

A fenti összegek idén is kiegészülnek a pályázat útján elnyerhető forrásokkal, mint például a munkahelyteremtő beruházás támogatása, a központi munkahelymegőrző támogatás és a munkabérek nettó értékének 2012. évi megőrzésének támogatása.

A megye számára adott forrásokat, **foglalkoztatáspolitikai eszközöket**, az uniós programok nyújtotta lehetőségeket a kiemelt célcsoportok munkaerő-piaci esélyeinek javítására, foglalkoztatásának segítésére fordítjuk 2012-ben is.

Az álláskeresők, a munkanélküliséggel veszélyeztetett munkavállalók **munkaerő-piaci képzésben** való részvételének támogatása idén is kiemelt figyelmet kap szervezetünkénél, melyeket a TÁMOP programok keretében valósítunk meg.

A munkaügyi központ által indított képzések szakirányi struktúráját a kirendeltségeknek bejelentett, illetve általuk feltárt munkaerőigények és foglalkoztatási lehetőségek, és az álláskeresők képzettségi szintjének figyelembe vételével határoztuk meg. A szakirányok egy részét kijelölik azok a feladatok, amelyek a közfoglalkoztatás keretében lebonyolítandó programok végrehajtásához, valamint a TÁMOP 1.1.2 program célcsoportjának felzárkóztatását és munkába helyezését segíthetik elő.



A 2012. évi képzési lista szerint a tanfolyamok államilag elismert szakképesítés, nyelvvizsga, egy adott munkakör ellátásához szükséges szakmai ismeretek, vagy hatósági jogositvány megszerzésére irányulnak. Terveink szerint ezáltal több mint 1 200 álláskereső munkaerő-piaci esélyét javíthatjuk. Az év első három hónapjában 200 főt meghaladóan léptek be valamelyik képzésbe.

Az álláskeresők elsődleges munkaerőpiacon történő elhelyezését elsősorban a **bér- és járulékjellegű támogatásokkal** tudjuk segíteni, melyeket - a NFA decentralizált foglalkoztatási alaprész szükségessége miatt - idén döntően a TÁMOP programok keretében valósítunk meg. Január-március során a TÁMOP 1.1.2 „Decentralizált programok a hátrányos helyzetűek foglalkoztatásáért” programon belül 259 főt, míg a TÁMOP 1.1.1 „Megváltozott munkaképességű emberek rehabilitációjának és foglalkoztatásának elősegítése” címet viselő program keretében 13 főt juttattunk vissza bérköltség, illetve bértámogatás mellett a munka világába.

Megyénkben 2012-ben is meghatározó szerepük lesz a közfoglalkoztatási programoknak

A Belügyminisztérium által felügyelt **2012. évi közfoglalkoztatás** alapvetően **három területen valósul meg**: folytatódnak a kistérségi mintaprogramok, valamint az önkormányzatok által szervezett hagyományos közfoglalkoztatási és az országos közfoglalkoztatási programok.

Az idei országos programokban a vízügyi ágazat, az erdészet, a Magyar Államvasutak, a Magyar Közútkezelő, az Állami Autópálya-kezelő, az Országos Rendőr-főkapitányság és az Országos Katasztrófavédelmi Főigazgatóság vesz részt, mint foglalkoztató. Az idén megszűnt a négyórás közfoglalkoztatás, ezért kizárólag hat és nyolc órában foglalkozhatók a programokban résztvevők.

Nógrád megyében 2012-ben a kistérségi mintaprogramok megvalósítására 1 585,8 millió Ft-ot, az önkormányzatok által szervezett hagyományos közfoglalkoztatásra 626,3 millió Ft-ot, míg a Szociális földprogramra 61,2 millió Ft-ot engedélyezett a BM. Az országos programokban részt vevő helyi munkaadók pedig további 615,4 millió Ft 2012. évi forrásra pályáztak sikerrel.

A **kistérségi programokban megyénk 4 körzetében 77** önkormányzat él az ajánlott lehetőséggel, akik legalább **1 619 főnek biztosítanak munkát 2012 folyamán**. Az önkormányzatok, amelyek száz százalékos támogatást kapnak a programokhoz, a helyi sajátosságokhoz igazítottan hét elem közül választhatnak: mezőgazdasági tevékenység végzése, mezőgazdasági- és közutak karbantartása, belvízelvezető rendszerek rendbetétele, patakmedrek rendbetétele, illegális hulladéklerakók megszüntetése, biomassza kazánprogramba való bekapcsolódás.

A mezőgazdasági projektben résztvevő álláskeresők számára a képzés - meghatározott kivétellel – kötelező. A választható képzések köre az állattartási tevékenységre, a növénytermesztés és tartósításra, illetve a növénytermesztés és állattenyésztésre terjed ki. E képzések finanszírozásra a TÁMOP 2.1.6 „Újra tanulók” program nyújt lehetőséget.

Az **önkormányzatok által szervezett hagyományos - hosszabb időtartamú - közfoglalkoztatás** szabad kerete 436 millió Ft, melyből a kirendeltségek között az indításhoz 300 millió Ft-ot osztottunk fel, míg a központban maradó keret az év második felében kerül felszabadításra.

A programon belül került sor 20,4 millió Ft-os támogatás mellett a megye 101 településén 142 fő szociális kapcsolattartó foglalkoztatására január 16. és március 31. közötti időszakban. A kijelölt kapcsolattartó napi 8 órás munkaidőben naponta személyes felkereséssel tájékozódott a településen élő időskorúak fűtési, élelmezési, egészségügyi állapotáról, és az esetleges problémáról informálta az önkormányzatok részéről kijelölt munkatársat, aki megtette a szükséges intézkedéseket.

Az **országos közfoglalkoztatási programokba** megyénk területéről hét munkáltató kapcsolódott be, akik havi átlagban összesen 539 fő foglalkoztatását valósítják meg, s ehhez 663,1 millió Ft összegű támogatást használhatnak fel 2012-2013-ban.

- Erdőművelő (Ipoly Erdő Zrt., 374 fő, ebből 70% nógrádi, 459,2 m Ft támogatás, 11 hónap)
- Ár-és belvízvédelmi megelőző (Zagyvavölgyi Vízgazdálkodási Társ. 50 fő, 57,5 m Ft támogatás, 10 hónap)
- Rendőrségi (Nógrád Megyei Rendőr-főkapitányság, 67 fő, 77 m Ft támogatás, 10,5 hónap)
- Katasztrófavédelmi (Nógrád Megyei Katasztrófavédelmi Igazgatóság, 18 fő, 20,6 m Ft támogatás, 10,5 hónap)
- Magán erdő (3 magán erdő-gazdálkodó, 30 fő, 32,8 m Ft támogatás, 8,5 hónap)
- Az előzőeken túl az országos közfoglalkoztatási programok keretében nyertes nem megyei székhelyű pályázók is ezer főt meghaladó számban foglalkoztatnak nógrádi álláskeresőket.



A munkahelyteremtés és a munkahelymegőrzés kiemelt prioritást kapott idén is

A Nemzetgazdasági Minisztérium idén is pályázatot írt ki a Mikro-, kis- és középvállalkozások munkahelyteremtő beruházásainak támogatására (NFA-2012-KKV), melyet 2012. február 8-tól 2012. március 30-ig lehetett benyújtani a beruházás helye szerinti fővárosi/megyei kormányhivatal munkaügyi központjához a pályázati dokumentációban meghatározott feltételek szerint.

A pályázat célja az új munkahelyek létrehozását eredményező beruházások támogatása, a vállalkozások számára többlettámogatás biztosítása a kedvezőtlen helyzetű kistérségekben, az álláskeresők foglalkoztatásának ösztönzése.

A Nógrád megye területén megvalósítandó beruházás támogatásához a megadott határidőig **24 db pályázatot nyújtottak be a vállalkozók, akik 350 új munkahelyet teremtenének, miközben 177 korábbi dolgozó munkahelyét is megtartanák.** Egy-egy cég támogatásával 1-100 fő közötti létszámfelvétel valósulhat meg. A tervezett beruházások támogatási igénye több mint 796 millió Ft. A megye minden körzetében terveznek több-kevesebb fejlesztést a munkáltatók. A pályázatok elbírálása megkezdődött.

A meglévő foglalkoztatási kapacitás megtartására, a csoportos létszámleépítés elkerülésére a munkaügyi központok által decentralizáltan megvalósítandó központi **munkahelymegőrző programot** indított az NGM, amelynek keretében 2012. február 14-től június 30-ig vissza nem térítendő támogatásra lehet pályázni. A munkaerő-piaci válsághelyzetek kezelésének, foglalkoztatási szerkezet-átalakítás elősegítésének a 2012. évi támogatására országosan 500 millió forint áll rendelkezésre. A munkaadó munkahelymegőrzést célzó kérelmét a területileg illetékes munkaügyi központ helyi kirendeltségéhez nyújthatja be.

2012. január-márciusban a megye hat kirendeltségén számos ügyfél volt részese valamilyen egyéni vagy csoportos tanácsadásnak

A humánszolgáltatásokat a kirendeltségi munkavállalási tanácsadók biztosítják, s emellett minden megyeszékhely kirendeltsége - így Nógrádban a Salgótarjáni Kirendeltség és Szolgáltató Központ - mint szolgáltató központ is működik, ahol az Álláskereső Klub, a Foglalkozási Információs Tanácsadó, a Rehabilitációs Információs Centrum által nyújtott többletszolgáltatások igénybevételére is lehetősége nyílik minden ügyfelünknek.

2012-ben is adott a lehetőség külső kapacitás igénybe vételére. A NMKH Munkaügyi Központja pályázatot írt ki munkaerő-piaci és foglalkozási információ nyújtására. A nógrádi kirendeltségeken november 30-ig 15 fő segíti az álláskeresőket.

Szervezetünk dolgozói és a külső tanácsadók 2012. I. negyedévben több mint 12 ezer esetben közel 8 ezer főt részesítettek valamilyen egyéni vagy csoportos tanácsadásban. Az ügyfelek közül egyénileg a legtöbben álláskeresési és munkatanácsadásra tartottak igényt. A csoportos tájékoztatókon megjelentek a munkaügyi szervezet által kínált ellátásokról, támogatásokról, szolgáltatásokról kaptak részletes információkat.

A START kártyával rendelkező álláskeresők foglalkoztatása esetén csökkenthető a szociális hozzájárulási adó

Az elmúlt években jelentősen segítette az álláskeresők elhelyezkedését, amennyiben valamilyen típusú START kártyával rendelkeztek. 2012-től szűkült a kibocsátásra kerülő kártyák köre, de a korábban igényelt START Plusz és START Extra kártyákkal továbbra is igénybe vehető a Pftv-ben meghatározott kedvezmény azok érvényességi idejéig, de legkésőbb 2013. december 31-ig.

Végzettségüktől függetlenül 2012-ben is igényelhetik a START kártyát a pályakezdők, míg a START Bónusz kártya kiváltására a legalább 3 hónapja folyamatosan nyilvántartott álláskeresők, illetve a gyermekgondozási támogatások után/mellett, továbbá az ápolási díj folyósításának megszűnését követő éven belül a munkaerőpiacra visszatérni szándékozók jogosultak.



Mellékletek

A 15-64 éves népesség gazdasági aktivitása

Megnevezés	Magyarország			Észak-Magyarország			Nógrád megye		
	2010. év	2011. év	Változás 2011-2010.	2010. év	2011. év	Változás 2011-2010.	2010. év	2011. év	Változás 2011-2010.
Foglalkoztatottak (ezer fő)	3 750,1	3 779,0	28,9	390,0	384,7	-5,3	64,9	60,8	-4,1
Munkanélküliek (ezer fő)	474,5	467,6	-6,9	75,0	77,4	2,4	14,7	14,1	-0,6
Gazdaságilag aktívak (ezer fő)	4 224,6	4 246,6	22,0	465,0	462,1	-2,9	79,6	74,9	-4,7
Gazdaságilag inaktívak (ezer fő)	2 544,6	2 523,6	-21,0	335,6	328,2	-7,4	54,6	57,7	3,1
Aktivitási arány (%)*	62,4	62,7	0,3	58,1	58,5	0,4	59,3	56,5	-2,8
Foglalkoztatási ráta (%)*	55,4	55,8	0,4	48,7	48,7	0,0	48,4	45,9	-2,5
Munkanélküliségi ráta (%)*	11,2	11,0	-0,2	16,1	16,8	0,7	18,5	18,8	0,3

KSH Munkaerő-felmérése alapján *A változás %-pontban értendő

Az álláskeresők száma és változása

Közet	Az álláskeresők					Az álláskeresők aránya a gazdaságilag aktív népességhez*, %
	száma (fő)	számának változása az előző hónapoz képest		számának változása az előző évhez képest		
		2012. március	(fő)	(%)	(fő)	
Salgótarján	7 794	-621	-7,4	-405	-4,9	30,6
Balassagyarmat	3 139	-299	-8,7	-343	-9,9	19,3
Pásztó	2 900	-340	-10,5	-478	-14,2	22,6
Szécsény	2 502	-343	-12,1	-160	-6,0	32,7
Bátonyterenye	2 368	-663	-21,9	-784	-24,9	24,4
Rétság	1 744	-109	-5,9	-87	-4,8	17,4
Nógrád megye	20 447	-2 375	-10,4	-2 257	-9,9	25,0
Észak-Magyarország	112 871	-10 081	-8,2	-12 231	-9,8	22,4
Országosan	591 200	-55 486	-8,6	-58 790	-9,0	13,3

Forrás: *A nemzetgazdaság munkaerőmérlege, 2011.01.01. (KSH),

Az álláskeresők aránya a gazdaságilag aktív népességben belül megyénként, %

Megye	2011.												2012.		
	I.	II.	III.	IV.	V.	VI.	VII.	VIII.	IX.	X.	XI.	XII.	I.	II.	III.
Főváros	6,4	6,6	6,5	6,5	6,2	6,1	6,1	6,1	6,0	5,8	5,7	5,7	6,0	6,3	6,3
Baranya	18,8	18,8	18,2	17,2	16,2	15,8	15,7	15,5	15,5	15,5	15,6	16,3	19,6	19,4	17,6
Bács-Kiskun	17,5	17,3	16,2	15,4	14,6	14,2	14,1	13,8	13,4	13,4	13,5	14,1	16,0	15,7	14,5
Békés	22,0	20,8	19,8	18,6	17,6	17,1	17,0	16,9	16,2	15,8	15,7	16,5	20,3	19,2	16,9
Borsod-Abaúj-Zemplén	27,1	27,2	26,5	24,5	22,8	22,2	22,5	22,1	21,5	21,5	21,4	22,4	26,3	26,3	24,3
Csongrád	13,8	13,6	13,1	12,3	11,5	11,0	11,0	10,8	10,3	10,0	10,1	10,7	13,0	13,1	12,2
Fejér	13,7	13,9	13,5	12,8	12,0	11,5	11,7	11,5	11,3	11,2	10,9	11,2	12,3	12,6	11,7
Győr-Moson-Sopron	7,5	7,5	6,9	6,1	5,5	5,2	5,1	5,2	5,0	4,7	4,8	5,3	6,3	6,2	5,4
Hajdú-Bihar	24,5	23,8	22,8	21,6	20,3	19,4	19,8	19,7	18,8	18,9	18,9	19,5	22,8	23,4	20,8
Heves	18,6	18,8	18,2	16,8	15,8	15,3	15,7	15,1	14,5	14,6	14,7	15,6	18,2	18,0	16,5
Jász-Nagykun-Szolnok	21,3	20,6	19,9	18,6	17,5	17,7	17,6	17,4	16,8	16,4	15,9	17,5	20,9	19,5	17,5
Komárom-Esztergom	11,0	11,0	10,5	10,0	9,4	9,1	9,1	9,2	8,8	8,7	8,5	8,8	9,7	10,1	9,8
Nógrád	26,8	26,5	26,1	24,2	22,5	21,9	21,9	21,6	21,0	20,4	20,9	21,6	27,2	27,9	25,0
Pest	8,2	8,3	8,2	7,9	7,6	7,3	7,3	7,4	7,4	7,3	7,2	7,4	7,9	8,2	7,9
Somogy	22,3	21,3	20,6	19,5	18,0	17,0	16,5	16,1	16,7	17,1	16,8	17,5	22,1	21,3	18,9
Szabolcs-Szatmár-Bereg	31,8	29,9	29,1	27,8	25,5	24,6	24,8	24,8	24,1	23,5	22,1	24,4	31,3	30,7	26,5
Tolna	17,6	17,0	16,1	14,5	13,6	13,2	13,1	13,1	13,2	12,7	12,6	13,4	16,2	16,2	14,3
Vas	10,0	9,9	9,1	8,1	7,2	6,9	7,2	7,0	6,6	6,3	6,5	7,1	8,2	8,0	7,4
Veszprém	13,7	13,7	13,0	11,7	10,3	9,5	9,3	9,3	9,4	9,8	10,0	10,4	11,7	11,5	10,3
Zala	15,0	14,6	13,8	12,6	11,3	10,7	10,3	10,2	10,2	10,3	10,6	11,3	13,6	13,3	12,4
Országosan	15,4	15,2	14,7	13,8	12,9	12,5	12,5	12,4	12,1	12,0	11,9	12,5	14,6	14,6	13,3



A feltárt és a bejelentett álláshelyek mérlege 2012. évben (fő)

Körzetek	2012. januári nyitó állomány	2012 során bejelentett		Éves összes álláshely	2011 folyamán megszűnt álláshelyek	2012. márciusi záró állomány
		normál	támogatott			
		álláshelyek				
Salgótarján	51	77	1 148	1 276	795	481
Balassagyarmat	244	58	682	984	709	275
Pásztó	110	140	513	763	563	200
Szécsény	69	71	440	580	462	118
Bátonyterenye	51	31	1 070	1 152	822	330
Rétság	83	129	259	471	449	22
Nógrád megye	608	506	4 112	5 226	3 800	1 426
Észak-Magyarország	5 479	2 168	22 477	30 124	23 649	6 475
Országosan	25 465	23 735	131 430	180 630	135 106	45 524

Az álláskeresői ellátásokban részesülők bruttó* létszáma és a kifizetett ellátás nagysága 2012. I. negyedévben

Megnevezés	Salgótarján	Balassagyarmat	Pásztó	Szécsény	Bátonyterenye	Rétság	Magye
Ellátottak száma, fő							
Állásk. járadék	1 402	890	900	544	648	676	5 060
Állásk. segély	204	59	70	34	66	49	482
Összesen	1 606	949	970	578	714	725	5 542
Bruttó kifizetés, ezer Ft							
Állásk. járadék	80 383,9	57 505,1	57 241,3	32 192,6	35 217,2	38 545,3	301 085,5
Állásk. segély	8 646,9	2 482,7	2 546,4	1 062,9	2 662,4	1 972,1	19 373,4
Összesen	89 030,8	59 987,8	59 787,7	33 255,5	37 879,6	40 517,4	320 458,9

* Egy személy többféle ellátást is kaphat egy adott időszakban

Az MpA/NFA decentralizált foglalkoztatási alaprészéhez kapcsolódó Nógrád megyei adatok

Megnevezés	Előirányzat, ezer Ft		Ténykifizetés, ezer Ft		Érintett létszám, fő	
	2011. március 31.	2012. március 31.	2011. I. negyedév	2012. I. negyedév	2011. I. negyedév	2012. I. negyedév
Képzés, átképzés támogatása	350 000,0	22 735,5	63 359,6	8 159,4	441	104
Közhasznú foglalkoztatás tám.	65 374,2	0,0	61 972,0	0,0	520	0
Foglalkoztatást bővítő bértámogatás	336 000,0	123 639,7	70 939,3	62 981,6	812	537
Szakképzett pk. munkatap.-sz. tám.	150 000,0	95 994,8	26 038,9	28 809,1	161	127
Területi mobilitás támogatása	9 000,0	9 975,1	979,3	863,7	52	60
Munkahelymegőrzés támogatása	20 000,0	71 659,4	3 150,6	10 358,0	17	51
Vállalkozóvá válást elősegítő tám.	60 000,0	27 955,4	4 162,6	6 352,3	41	36
Kirendeltségi eszközök összesen	990 374,2	351 959,9	230 602,2	117 524,2	2 044	915
Munkaerő-piaci szolgáltatás tám.	32 000,0	59 599,0	780,8	10 588,3	1 565	4 754
TÁMOP ker.pótló juttatás postaktg.	1 000,0	0,0	0,0	0,0	0	0
Működési jellegű költségek	2 000,0	3 011,0	423,8	210,5	0	0
Tartalék	59 819,8	0,0	0,0	0,0	0	0
Összesen	1 085 194,0	414 569,9	231 806,8	128 323,0	3 609	5 669