



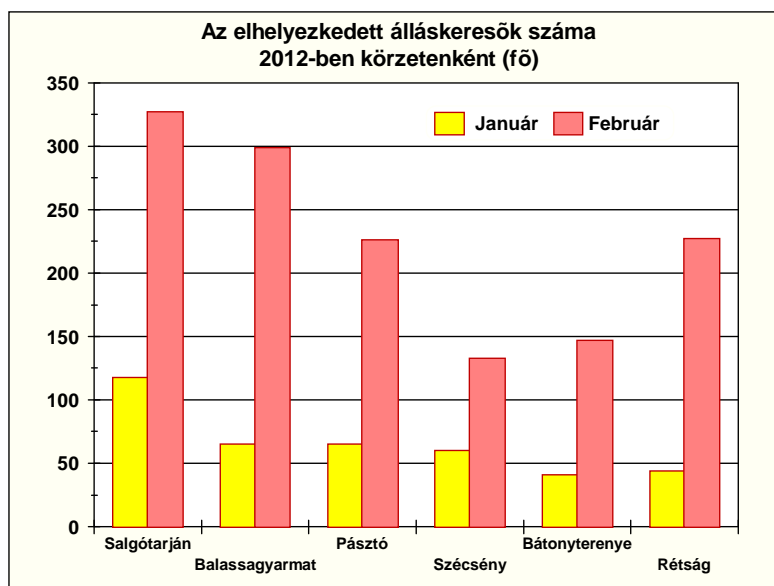
NÓGRÁD MEGYEI
KORMÁNYHIVATAL

MUNKAÜGYI KÖZPONTJA

T Á J É K O Z T A T Ó

Nógrád megye munkaerő-piaci folyamatairól

2012. február



Készítette: Simonné Bócsó Hedvig

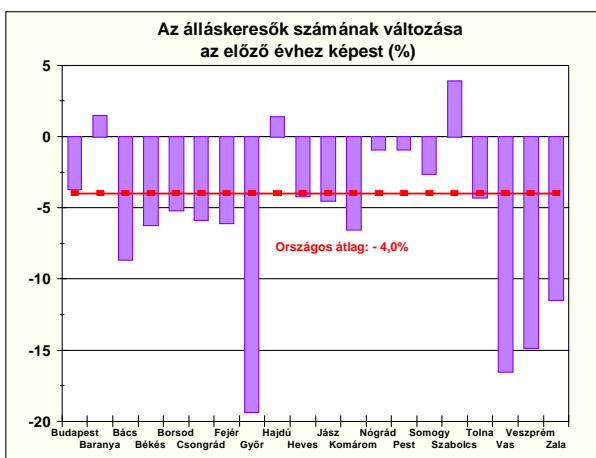
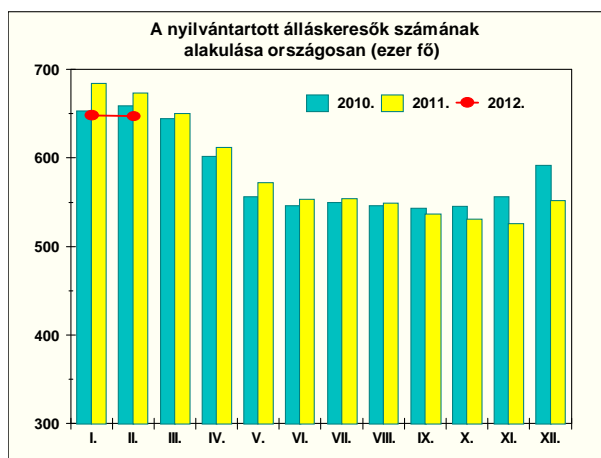
Salgótarján, 2012. március



A nyilvántartott álláskeresőök számának alakulása országosan és Nógrád megyében

Az álláskeresőök száma újra csökkent a megyék többségében

A Nemzeti Munkaügyi Hivatal¹ adatai szerint **2012. február végén 646 686 fő álláskereső** szerepelt a munkaügyi nyilvántartásokban. Ez a létszám 1 713 fővel, 0,3%-kal alacsonyabb volt a januári létszámnál, vagyis szerény mértékben ugyan, de elkezdődött a létszámapadás. **Az álláskeresők száma hat megyében és a fővárosban még tovább emelkedett, viszont az ország nagyobb részén már kedvezőre fordult a létszámalakulás.** A létszámbővülés nagysága 207 és 2 534 fő közötti volt, míg a létszámapadás 62 és 2 431 fő közé esett. Éves távlatban továbbra is a létszámcsökkenés a jellemző, 2011 februárjához képest 26 890 fővel, 4%-kal mérséklődött a regisztrált álláskeresők létszáma, de míg az előző hónapban csupán egy megyében figyelhettünk meg létszámbővülést, addig mos már három megye adata haladta meg a 12 hónappal korábbit.



Február végén Észak-Magyarországon 122 952 fő volt a nyilvántartott álláskeresők száma, ami az egy hónappal korábbi adatot 252 fővel meghaladta. Az elmúlt hónapban a régiót alkotó megyék közül Borsodban is és Hevesben is fogyott az álláskeresők tábora, míg Nógrád tovább emelkedett. A hosszú távú létszámalakulás - az országos folyamathoz hasonlóan - hatodik hónapja kedvező képet mutat régióinkban. A létszámapadás mértéke Borsodban érte el a legmagasabb értéket.

Az előző két évben februárban már csökkent az álláskeresők száma megyénkben

Az álláskeresők száma és változása

Közet	Az álláskeresők					Az álláskeresők aránya a gazdaságilag aktív népességhez*, %
	száma (fő)	számának változása az előző hónaphoz képest		számának változása az előző évhez képest		
		2012. február	(fő)	(%)	(fő)	
Salgótarján	8 415	205	2,5	34	0,4	33,1
Balassagyarmat	3 438	-4	-0,1	-84	-2,4	21,1
Pásztó	3 240	88	2,8	-142	-4,2	25,2
Szécsény	2 845	125	4,6	97	3,5	37,1
Bátonyterenye	3 031	139	4,8	-109	-3,5	31,3
Rétság	1 853	-21	-1,1	-10	-0,5	18,5
Nógrád megye	22 822	532	2,4	-214	-0,9	27,9
Észak-Magyarország	122 952	252	0,2	-5 398	-4,2	24,4
Országosan	646 686	-1 713	-0,3	-26 890	-4,0	14,6

Forrás: *A nemzetgazdaság munkaerőmérlege, 2011.01.01. (KSH)

¹ Az országos folyamatokat bemutató tájékoztató elérhető: <http://www.munka.hu>

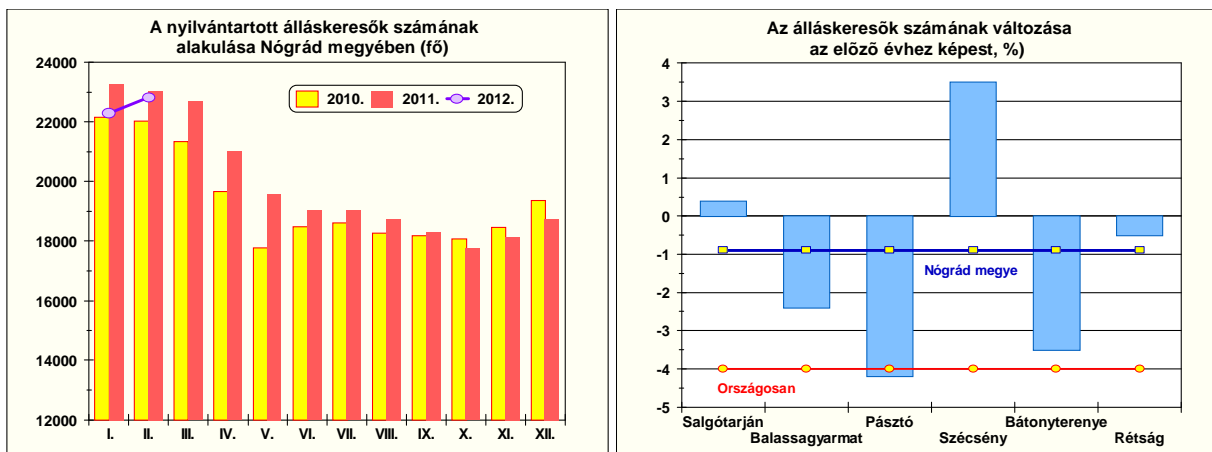


Megyénkben november óta tart az álláskereső számának szokásos, az őszi-téli hónapokat jellemző kedvezőtlen létszámváltozása, amely januárban volt a legintenzívebb. Idősoraink alapján februárra rendszerint még a létszám-bővülés jellemző, 2010-2011-ben viszont már ekkor elkezdődött a létszám-fogyás. Ez a pozitív tendencia idén nem folytatódott tovább.

Nógrád megyében 2012. február végén 22 822 fő volt a nyilvántartott álláskereső létszáma, amely 532 fővel meghaladta a négy héttel korábbi. Országos viszonylatban tehát azon megyék közé tartozunk, ahol még nem fordult meg a kedvezőtlen létszám-alakulás. A megye nagyobb részén tovább gyarapodott az ügyfelek állománya, a balassagyarmati és a rétsági kistérségekben viszont már minimális létszámcsökkenést mutattak a zárónapi adatok.

Az álláskereső száma az előző év azonos időszakához képest októbertől folyamatosan alacsonyabb megyénkben. **Február végén a 12 hónappal korábbi létszámhoz képest 214 fős volt a létszám-csökkenés,** míg januárban nagyobb, 991 fős különbséget jelzett a statisztika. A létszám-átlag mértéke 0,9%-nak felelt meg, ami jóval alacsonyabb volt mind a régiós, mind az országos átlagnál.

Létszámcsökkenést a megye négy kistérségében figyelhettünk meg az egy évvel korábbi adatokhoz képest, míg Salgótarján és Szécsény körzetére kisebb-nagyobb növekedés volt a jellemző. A legintenzívebb csökkenést Pásztó és Bátorfyerenye térségében mértük.



A nyilvántartott álláskereső aránya a gazdaságilag aktív népességben belül 2012. február végén 27,9 % volt megyénkben, ami az országos rangsorban a második legmagasabb mutatót jelentette. Mind a hat Nógrád megyei kistérség munkaerő-piaci pozíciója kedvezőtlenebb az országos átlagnál. 20% alatti arányt egyedül a rétsági körzetben kaptunk, miközben a három hátrányos helyzetű térségben 30% fölöttiek az értékek.

Februárban az egy hónappal korábbinak a felére esett vissza az álláskereső beáramlása Nógrád megyében, miközben a nyilvántartásból kikerülők száma jelentősen emelkedett. A vizsgált időszakban **2 227 fő jelentkezett regisztrálásra,** 2 256 fővel kevesebben, mint egy hónapja, viszont az egy évvel korábbi 647 fővel meghaladta a beáramlás. Az álláskereső mindkét csoportjában csökkent a belépési forgalom az előző hónaphoz képest. Az új belépők száma 120 fő volt, a pályakezdekőknek köszönhetően kissé magasabb, mint januárban, míg az előző évitől 8 fővel elmaradt.

A gazdasági szektor minden területén csökkent a munkaerő kibocsátása, miközben a másodlagos munkaerőpiacról visszalépők száma is jelentősen mérséklődött. A pályakezdekők közül 263 fő nem boldogult egyedül munkaerőpiacon, ezért kirendeltségeinkhez fordult, de többségük már nem először.



2012 februárjában 1 695 fő nyilvántartása szűnt meg vagy került szüneteltetésre, ami 1,8-szerese volt az egy hónappal korábbi adatnak. A kilépők többsége önállóan vagy közvetítéssel elhelyezkedett, minden 6. ügyfél együttműködés hiánya miatt törlésre került, míg egyéb okból minden 13-14. munkanélküli regisztrációja szűnt meg.

A pályakezdő álláskereső száma is tovább növekedett

Az előző évekhez hasonlóan a pályakezdők körében tovább folytatódott a létszámbővülés mind országosan, mind szűkebb térségünkben. Nógrád megyében a 103 fős létszámnövekedés hatására **február végén 2 085 fő pályakezdő álláskeresőt** tartottunk nyilván, ami az országos állomány 3,4%-át jelentette. A létszámbővülés a megye szinte minden körzetére jellemző volt, melynek nagysága 12-27 fő között változott. Rétság környékén ugyan még nem csökkent a fiatalok száma, de már nem is emelkedett. Térségünkben száz álláskeresőből 9-10 pályakezdő, mint ahogyan országosan is.

Egy év távlatában második hónapja tapasztalunk kedvezőtlen létszámváltozást a pályakezdők körében, de míg január végén mindössze 44 fős eltérés mutatkozott, addig négy héttel később már 130 fő. A regisztrációban szereplő fiatalok száma az egy évvel korábbi létszámhoz képest minden térségünkben bővült, melynek mértéke csupán a pásztoi térségben haladta meg az országos átlagot.

A pályakezdő álláskeresők száma és változása

Körzet	A pályakezdő álláskeresők						A pályakezdők aránya az álláskeresőkön belül, %
	száma (fő)	számának változása az előző hónaphoz képest		számának változása az előző évhez képest			
		2012. febr.	(fő)	(%)	(fő)	(%)	
Salgótarján	746	27	3,8	39	5,5	8,9	
Balassagyarmat	332	18	5,7	13	4,1	9,7	
Páztó	306	22	7,7	29	10,5	9,4	
Szécsény	284	24	9,2	17	6,4	10,0	
Bátonyterenye	253	12	5,0	19	8,1	8,3	
Rétság	164	0	0,0	13	8,6	8,9	
Nógrád megye	2 085	103	5,2	130	6,6	9,1	
Észak-Magyarország	12 716	315	2,5	820	6,9	10,3	
Országosan	61 013	1 707	2,9	4 975	8,9	9,4	

Februárban - a legfiatalabbak kivételével – a pályakezdők minden csoportjában létszámbővülést figyelhattunk meg, amely a férfiak, az alacsony, illetve a felsőfokú iskolai végzettségűek, valamint a 20 éven felüliek körében az átlagosnál intenzívebb volt. Éves szinten a 19 év alatti és a 25 év feletti fiatalok, valamint a gimnáziumi érettségivel rendelkezők rétegénél továbbra is kedvező a létszámváltozás, míg a további ismérvek szerinti létszámvizsgálat létszámnövekedést mutat.

A pályakezdők összetétele továbbra is igen kedvezőtlen a szakképzetlenség magas aránya (56,2%) miatt. Az alacsony iskolai végzettségű fiatalok súlya meghaladja a 43%-ot, szakiskolai képesítéssel minden 6. pályakezdő rendelkezik, szakközépiskolába járt közel 25%-uk, gimnáziumi érettségivel keres munkát minden 8-9. ügyfelünk, míg diploma birtokában a pályakezdő álláskeresők 4,7%-a szeretne elhelyezkedni.

A munkaerőpiacra lépni kívánó pályakezdők közel 47%-a szakképzetlenséget nem igénylő munkaköröket keres, tehát segéd- vagy betanított munkásként kíván elhelyezkedni. A szakképzettek tanult szakmájuknak megfelelő álláslehetőségekre várnak, többségük a kereskedelem és a vendéglátás területein hasznosítható tudással rendelkezik. Az érettségizett, de szakképesítést nem szerzett pályakezdők, főleg nők zöme irodai adminisztrátori, illetve ügyintézői munkakörökben állna munkába.



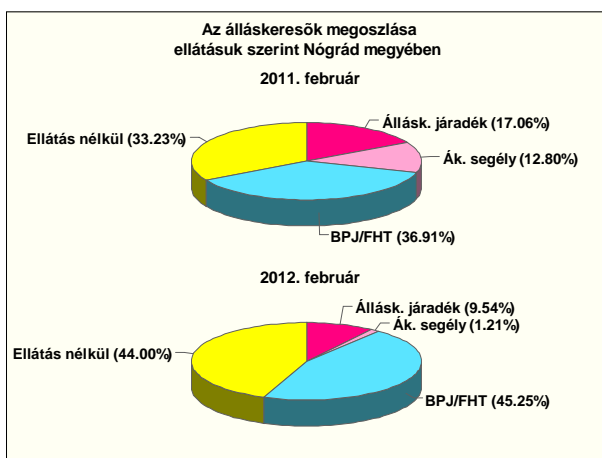
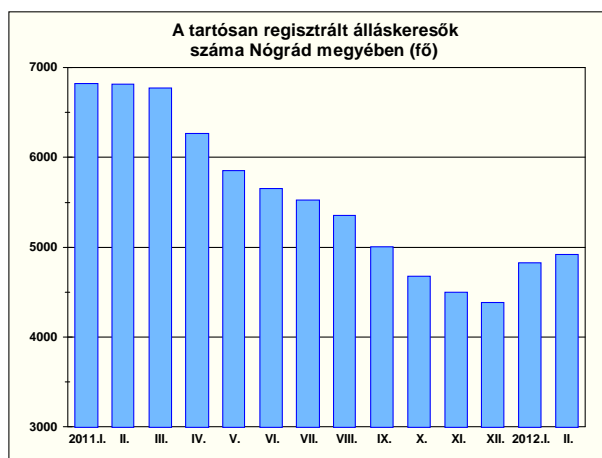
Az álláskeresőket legtöbb csoportjában folytatódott a kedvezőtlen létszámalakulás

A Nógrád megye területén regisztrált álláskeresőket között 2012. február végén a férfiak 54,7%-ot, a középfokú végzettségűek 49,3%-ot, a foglalkoztatást helyettesítő támogatásban részesülők 45,3%-ot, a korábbi munkaviszony alapján szakmunkát végzők 33,6%-ot, a 35-44 évesek 25,6%-ot képviseltek, s az egyes csoportokon belül ezek voltak a legmagasabb arányok.

Februárban tovább folytatódott a létszámnövekedés az álláskeresőket szinte minden csoportjában. Legnagyobb számban a foglalkoztatást helyettesítő támogatásban részesülők és a férfiak állománya bővült, míg a legkisebb változást a 19 éven aluliak és a diplomások körében mértük.

A különböző ismérvek éves szintű vizsgálata szerint az álláskeresőket legtöbb rétegére a kedvező irányú létszámváltozás volt a jellemző. Továbbra sem csökkent viszont az 55 évnél idősebbek, az ellátatlanok és az FHT-re jogosultak száma 12 hónap távlatában.

A tartósan regisztrált álláskeresőket létszáma második hónapja növekszik megyénkben. Az egy évet meghaladóan állást keresők tábora február végén **4 916 főt** tett ki. Ez a létszám az előző hónaphoz képest 89 fős növekedést, míg az egy évvel korábbihoz képest 1 897 fős csökkenést mutat. Ügyfeleink 21,5%-a hosszú ideje elhelyezkedési gondokkal küzd, az állástalanok közötti arányuk azonban már alig magasabb, mint az országos átlag (21,1%). A leghátrányosabb helyzetben a Salgótarján és térségében élők vannak, ahol a tartósan álláskeresőket aránya eléri a 24%-ot. Az elhelyezkedési nehézséggel küzdők között legnagyobb számban az ellátás nélküliek, a középfokú végzettségűek, a nők és az 55 éven felüliek fordultak elő.



Az álláskeresőket kevesebb, mint 11%-a kap ellátást szervezetünkötől

A február végi adatok szerint a munkát keresők legnagyobb hányada (45,3%) az önkormányzatok által megállapított támogatásokra jogosult. Számuk az újabb 959 fős növekedést követően a hónap végén 10 328 fő volt, az egy évvel korábbit 1 825 fővel meghaladó. Az álláskeresőket második legnépesebb körének (42%) semmilyen ellátási jogosultság nem volt rögzítve, de a belépők közül többen az önkormányzat megállapító határozatára vártak. A hónap végén a kirendeltségek által folyósított ellátásokra mindössze 2 453 fő, vagyis csupán minden 9-10. ügyfél volt jogosult. Az ellátásokat kimerítő növekvő száma miatt mind az álláskeresőket járadékra jogosultak, mind az álláskeresőket segélyben részesülők létszáma rövid távon 10%-ot meghaladóan csökkent. A létszámapadás nagysága a két csoportban összesen 291 főt tett ki. Éves távlatban pedig már 4 425 fővel, 64,3%-kal fogyott az álláskeresőket járadékra vagy segélyre jogosultak tábora.



A munkaerő-kereslet jellemzői Nógrád megyében

A közfoglalkoztatás keretében kétezer főt meghaladó munkaerőigény jelent meg megyénkben

Februárban közel 95 ezer új álláshelyet jelentettek be a foglalkoztatók hazánk területén, ami 2,7-szerese az egy hónappal korábban felkínált üres munkahelyek számának. A munkaerőigények döntő hányada a közfoglalkoztatáshoz kapcsolódott.

Az észak-magyarországi régió három megyéjében 13,6 ezer főre vonatkozó munkaerő-kereslet jelent meg, ami több mint kétszerese a januárinak.

Éves távlatban mind országosan, mind szűkebb térségünkben jelentősen növekedett a munkaügyi kirendeltségeken bejelentett álláslehetőségek száma.

A hat nógrádi munkaügyi kirendeltség nyilvántartásában februárban összesen 3 271 betöltésre váró álláshely szerepelt, ebből 2 195 származott új bejelentésből. A hónap során feltárt, illetve bejelentett munkaerőigények létszámvonzata megyei viszonylatban csaknem megháromszorozódott egy hónap alatt, de az egy évvel korábbi létszámigénynek is több mint a duplája volt.

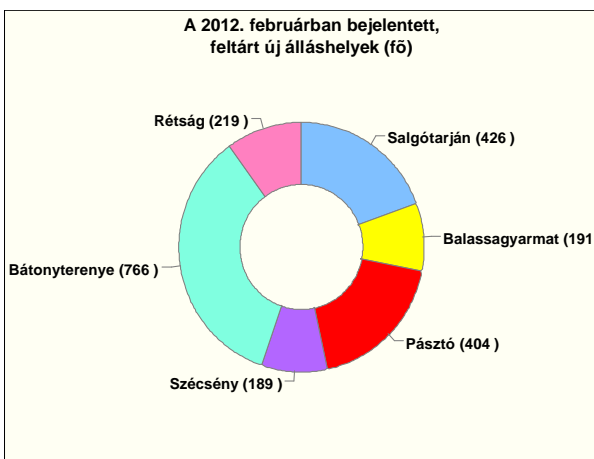
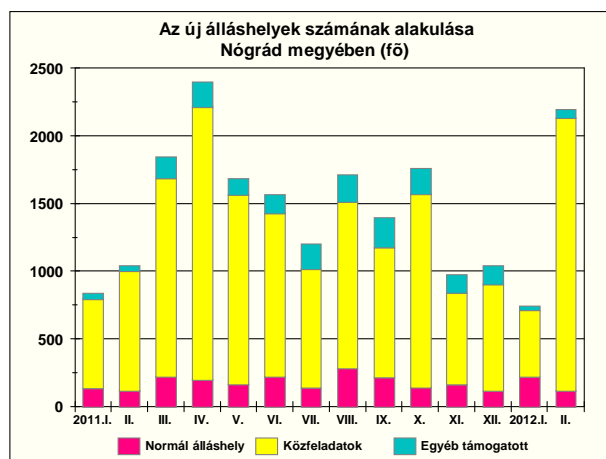
Februárban **öt kistérségben növekedett a felkínálható új álláshelyek száma az előző hónap létszámához képest, míg** Balassagyarmat térségében jelentősen mérséklődött. Mind a csökkenés, mind a növekedés hátterében a közfoglalkoztatáshoz kapcsolódó igények változása állt.

A legtöbb új álláshelyet (766 fő) februárban a Bátorlyerényei Kirendeltség közvetítői rögzítették, míg a megye további területein bejelentett álláshelyek száma 191 és 426 fő között változott.

A közfoglalkoztatás esetében a kistérségi mintaprogramokhoz kapcsolódóan jelent meg a legnagyobb létszámigény, közel 1 500 főre vonatkozóan. A téli közfoglalkoztatás január végi befejezését követően egyre több helyen indult el az önkormányzatok által szervezett hagyományos - hosszabb időtartamú foglalkoztatás is. Ezen túl az ár-és belvízvédelmi megelőző, valamint a magán erdő tulajdonosok bevonásával megvalósuló országos programok is további létszámigényt jelentettek, de a megyén kívüli munkáltatók kiterjesztett álláshelyeire is jelentős számú álláskereső közvetítésére nyílt lehetőség, akik lakóhelyük környékén végezhetnek értékteremtő tevékenységet.

A gazdasági szektor munkaerő-kereslete ugyanakkor elenyésző volt, bár az előző hónaphoz képest összességében néhány fős élénkülés mutatkozott a feldolgozóiparnak és építőiparnak köszönhetően.

A kereslet éves szintű változása a kistérségek többségben kedvezően alakult, Salgótarján körzetében viszont csökkenést mutattak az adatok.





A feltárt és a bejelentett álláshelyek havi mérlege Nógrád megyében 2012. februárban (fő)

Körzetek	Nyitó állomány	A hónap során bejelentett		Havi összes álláshely	A hónap folyamán megszűnt álláshelyek	Tárgyhazi záró állomány
		normál	támogatott			
		álláshelyek				
Salgótarján	147	17	409	573	152	421
Balassagyarmat	643	19	172	834	421	413
Pásztó	174	39	365	578	192	386
Szécsény	56	4	185	245	148	97
Bátonyterenye	35	12	754	801	169	632
Rétság	21	26	193	240	178	62
Nógrád megye	1 076	117	2 078	3271	1 260	2 011
Észak-Magyarország	6 719	935	12 652	20 306	10 929	9 377
Országosan	29 709	10 891	84 027	124 627	64 215	60 412

Az új álláshelyek döntő többsége februárban is támogatási igénnyel társult. A támogatott álláshelyek aránya kistérségenként 88,1 és 98,4% közötti volt, ami megyei átlagban 94,7%-ot jelentett, s az országosan jellemző értéket 6,2%-ponttal haladta meg. Az új álláshelyek e csoportjában 1 553 fős növekedés történt egy hónap alatt, amely döntően a közfoglalkoztatásnak tulajdonítható.

A másodlagos munkaerőpiac kereslete meghaladta a kétezer főt, miközben a bér jellegű támogatások mellett csupán 61 fő hátrányos helyzetű ügyfelünknek kínáltak elhelyezkedési lehetőséget a munkáltatók. A foglalkoztatók összességében 2,3-szer annyi álláskereső - támogatáshoz kötött - felvételét jelezték kirendeltségeinken, mint 2011. februárban. Mind a közfoglalkoztatás, mind a bértámogatás melletti foglalkoztatási igényeknél növekedést figyelhettünk meg.

A támogatás nélküli munkaerőigények száma (117 fő) továbbra is minimális volt, az előző hónap keresletének csupán az 53,7%-át érte el, s pontosan megegyezett az egy évvel korábbi létszám-igénnyel. Az elmúlt egy évben nem volt arra példa, hogy a normál munkaerő-igények megyei szinten ilyen alacsony arányban (5,3%) részesültek az álláshelyek között. A normál álláshelyek száma februárban 4 és 39 fő között változott körzetenként. A legkevesebb munkalehetőség Szécsény körzetében adódott, míg a legtöbb igény a pásztói térségben jelent meg. A legnagyobb számú általános közvetítés iránti kérelem a kereskedelem, a járműgyártás és az építőipar területéről érkezett.

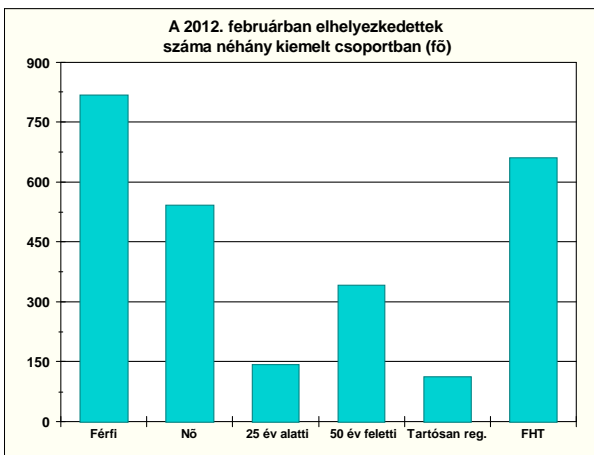
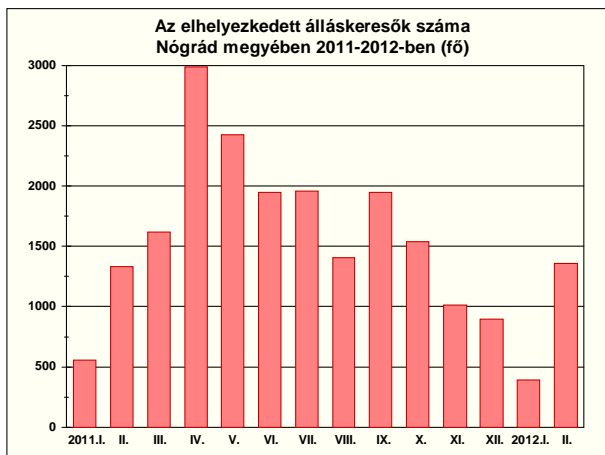
A munkáltatók februárban elsősorban képesítéshez nem kötött álláshelyeket kínáltak az elhelyezkedni szándékozóknak, melyek túlnyomó többsége segédmunkára irányult, de nagy számban kerestek takarítókat és szemégyűjtőket is. A megye területén a szakképzettek közül leginkább szociális gondozókat, építési szakipari, valamint fémipari foglalkozásukat, gépek, berendezések karbantartóit, javítóit, illetve eladókat vártak a foglalkoztatók.

A vizsgált időszakban 1 260 álláshelyet zártak le a közvetítők, s **a hónap végére Nógrád megyében 2 011 álláshely maradt betöltetlen**, amelyek döntő többségére már megkezdődött az álláskeresők közvetítése, akik március elejétől, illetve azt követően állhattak munkába.

Megyénkben az országos tendenciát követve erősödni látszik a létszámleépítés. Februárban **három munkáltató jelentette be** kirendeltségeinken **leépítési döntését, amely 98 fő munkavállalót érintett**. Ez a létszám januárhoz képest több mint háromszorosára emelkedett, viszont egy évvel korábban senki nem tervezett létszámcsökkentést. Rétság körzetében felszámolás miatt 87 fő, míg Salgótarján térségében a belföldi kereslet csökkenése következtében 11 fő veszíti el álláshelyét. A létszám bővítési tervek egyelőre szerények, az elmúlt pár hétben egy 5 fős vállalkozás kezdte meg tevékenységét a megyeszékhelyen, de egy 15, illetve egy 20 főt elérő tervezett felvételtől is kaptunk információkat a pásztói és a salgótarjáni térségekből.



Az elhelyezkedők száma ugrásszerűen megemelkedett



Februárban a regisztrált álláskeresők közül 1 359 fő helyezkedett el támogatással vagy anélkül. Januárhoz képest a megye egész területén jelentősen emelkedett mind az önállóan állás találok száma, mind a közvetítéssel elhelyezkedők. Kistérségenként 133 és 327 fő között változott a munkaviszonyt létesítő ügyfelek létszáma.

A megye négy körzetében több álláskereső került vissza a munkaerőpiacra, mint egy évvel korábban, viszont két kedvezőtlen helyzetű – salgótarjáni és bátonyterenyei – térségben nem sikerült annyi személynek elhelyezkednie, mint 12 hónappal korábban.

Salgótarján, 2012. március 13.



Mellékletek

Főbb munkaerő-piaci adatok Nógrád megyében

Megnevezés	2012. február	Változás az előző hónaphoz képest		Változás az előző évhez képest	
		Fő	%	Fő	%
Nyilvántartott állás keresők aránya*, %	27,9	-	0,7	-	1,4
Regisztrált állás keresők száma, fő	22 822	532	2,4	-214	-0,9
Közülük					
Pályakezdő	2 085	103	5,2	130	6,6
25 évesnél fiatalabb	3 319	117	3,7	-43	-1,3
50 évesnél idősebb	4 936	78	1,6	94	1,9
Férfi	12 486	349	2,9	-173	-1,4
Nő	10 336	183	1,8	-41	-0,4
Fizikai foglalkozású (volt)	20 016	520	2,7	-33	-0,2
Szellemi foglalkozású (volt)	2 806	12	0,4	-181	-6,1
Alacsony iskolai végzettségű	10 953	261	2,4	75	0,7
Középfokú végzettségű	11 262	263	2,4	-288	-2,5
Diplomás	607	8	1,3	-1	-0,2
Tartósan regisztrált állás kereső **	4 916	89	1,8	-1 897	-27,8
Állás keresési ellátásra jogosult***	2 453	-291	-10,6	-4 425	-64,3
Aktív korúak ellátására jogosult****	10 328	959	10,2	1 825	21,5
Nyilvántartásba belépő	2 227	-2 256	-50,3	647	40,9
Első alkalommal regisztrált	120	19	18,8	-8	-6,3
Nyilvántartásból kikerülő	1 695	758	80,9	-120	-6,6
Elhelyezkedett	1 359	966	245,8	29	2,2
Havi összes bejelentett álláshely, fő	3 271	1 920	142,1	1 646	101,3
A hónap folyamán bejelentett új állás	2 195	1 452	195,4	1 157	111,5

* A nyilvántartott állás keresők gazdaságilag aktív népességen belüli aránya, melyet a gazdaságilag aktív népesség 2011. év eleji létszámával (81,9 ezer fő) számítottuk. A változás százalékpontban értendő.

** Legalább egy éve minden hónapban szerepeltek a regisztrált állás keresők között.

*** Állás keresési járadékra, vagy állás keresési segélyre jogosultak zárónapi számát tartalmazza.

****Az 1993. évi III. törvény, 33-37.§-ában foglaltaknak megfelelően a települési önkormányzatok által megállapított ellátások.

Az állás keresők aránya a gazdaságilag aktív népességen belül megyénként, %

Megye	2011.												2012.	
	I.	II.	III.	IV.	V.	VI.	VII.	VIII.	IX.	X.	XI.	XII.	I.	II.
Főváros	6,4	6,6	6,5	6,5	6,2	6,1	6,1	6,1	6,0	5,8	5,7	5,7	6,0	6,3
Baranya	18,8	18,8	18,2	17,2	16,2	15,8	15,7	15,5	15,5	15,5	15,6	16,3	19,6	19,4
Bács-Kiskun	17,5	17,3	16,2	15,4	14,6	14,2	14,1	13,8	13,4	13,4	13,5	14,1	16,0	15,7
Békés	22,0	20,8	19,8	18,6	17,6	17,1	17,0	16,9	16,2	15,8	15,7	16,5	20,3	19,2
Borsod-Abaúj-Zemplén	27,1	27,2	26,5	24,5	22,8	22,2	22,5	22,1	21,5	21,5	21,4	22,4	26,3	26,3
Csongrád	13,8	13,6	13,1	12,3	11,5	11,0	11,0	10,8	10,3	10,0	10,1	10,7	13,0	13,1
Fejér	13,7	13,9	13,5	12,8	12,0	11,5	11,7	11,5	11,3	11,2	10,9	11,2	12,3	12,6
Győr-Moson-Sopron	7,5	7,5	6,9	6,1	5,5	5,2	5,1	5,2	5,0	4,7	4,8	5,3	6,3	6,2
Hajdú-Bihar	24,5	23,8	22,8	21,6	20,3	19,4	19,8	19,7	18,8	18,9	18,9	19,5	22,8	23,4
Heves	18,6	18,8	18,2	16,8	15,8	15,3	15,7	15,1	14,5	14,6	14,7	15,6	18,2	18,0
Jász-Nagykun-Szolnok	21,3	20,6	19,9	18,6	17,5	17,7	17,6	17,4	16,8	16,4	15,9	17,5	20,9	19,5
Komárom-Esztergom	11,0	11,0	10,5	10,0	9,4	9,1	9,1	9,2	8,8	8,7	8,5	8,8	9,7	10,1
Nógrád	26,8	26,5	26,1	24,2	22,5	21,9	21,9	21,6	21,0	20,4	20,9	21,6	27,2	27,9
Pest	8,2	8,3	8,2	7,9	7,6	7,3	7,3	7,4	7,4	7,3	7,2	7,4	7,9	8,2
Somogy	22,3	21,3	20,6	19,5	18,0	17,0	16,5	16,1	16,7	17,1	16,8	17,5	22,1	21,3
Szabolcs-Szatmár-Bereg	31,8	29,9	29,1	27,8	25,5	24,6	24,8	24,8	24,1	23,5	22,1	24,4	31,3	30,7
Tolna	17,6	17,0	16,1	14,5	13,6	13,2	13,1	13,1	13,2	12,7	12,6	13,4	16,2	16,2
Vas	10,0	9,9	9,1	8,1	7,2	6,9	7,2	7,0	6,6	6,3	6,5	7,1	8,2	8,0
Veszprém	13,7	13,7	13,0	11,7	10,3	9,5	9,3	9,3	9,4	9,8	10,0	10,4	11,7	11,5
Zala	15,0	14,6	13,8	12,6	11,3	10,7	10,3	10,2	10,2	10,3	10,6	11,3	13,6	13,3
Országosan	15,4	15,2	14,7	13,8	12,9	12,5	12,5	12,4	12,1	12,0	11,9	12,5	14,6	14,6



**A regisztrált álláskeresőök összetételére jellemző főbb adatok Nógrád megyében
2012. február**

Megnevezés	A regisztrált álláskeresőök száma, fő	Megoszlása (%) a(z)	
		tárgyhónapban	előző év azonos hónapjában
Nemek szerint			
Férfi	12 486	54,7	55,0
Nő	10 336	45,3	45,0
Összesen	22 822	100,0	100,0
Életkor szerint			
19 éves és fiatalabb	411	1,8	1,9
20 - 24 éves	2 908	12,7	12,7
25 - 34 éves	5 404	23,7	24,2
35 - 44 éves	5 841	25,6	25,5
45 - 54 éves	5 721	25,1	25,3
55 éves és idősebb	2 537	11,1	10,4
Összesen	22 822	100,0	100,0
Iskolai végzettség intézménytípusok szerint			
8 általánosnál kevesebb	1 592	7,0	6,9
Általános iskola	9 361	41,0	40,3
Szaktanulmányok, szakiskola	6 321	27,7	28,5
Szakközépiskola, technikum	3 258	14,3	14,2
Gimnázium	1 683	7,4	7,4
Főiskola, egyetem	607	2,7	2,6
Összesen	22 822	100,0	100,0
A munkanélküliség időtartama szerint			
1-3 hónapja	8 329	36,5	34,3
4-6 megszakítás	4 864	21,3	17,7
7-12 nélkül	4 713	20,7	18,4
13-24 nyilvántartott	2 757	12,1	16,7
24< munkanélküli	2 159	9,5	12,9
Összesen	22 822	100,0	100,0
Ellátási jogosultság szerint			
Álláskeresői, munkanélküli járadék	2 177	9,5	17,1
Álláskeresői, nyugdíj előtti segély	276	1,2	12,8
Aktív korúak ellátásai	10 328	45,3	36,9
Ellátatlan	10 041	44,0	33,2
Összesen	22 822	100,0	100,0

