



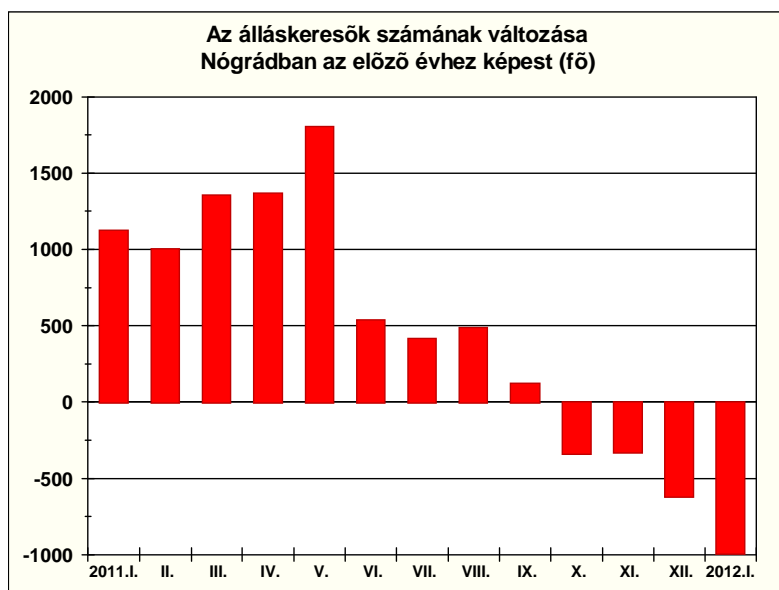
NÓGRÁD MEGYEI  
KORMÁNYHIVATAL

MUNKAÜGYI KÖZPONTJA

**T Á J É K O Z T A T Ó**

Nógrád megye munkaerő-piaci folyamatairól

2012. január



Készítette: Simonné Bócsó Hedvig

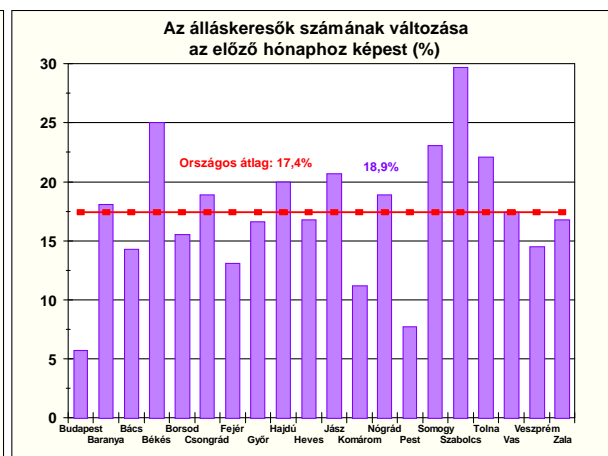
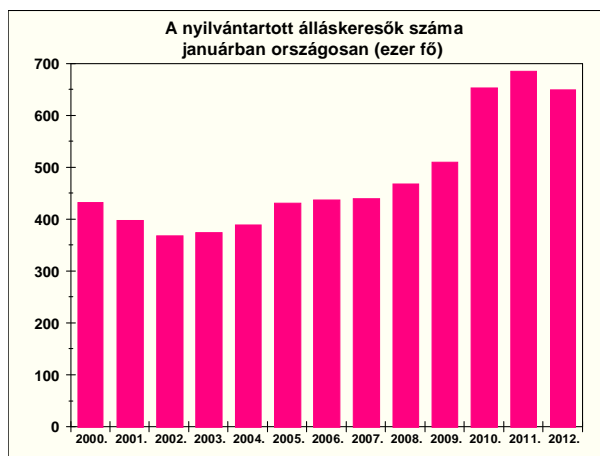
Salgótarján, 2012. február



## A nyilvántartott álláskeresők számának alakulása országosan és Nógrád megyében

Az álláskeresők száma az egy évvel korábbi szint alatt van továbbra is hazánkban

A Nemzeti Munkaügyi Hivatal<sup>1</sup> adatai szerint **2012. január végén 648 399 fő álláskereső** szerepelt a munkaügyi nyilvántartásokban. Ez a létszám 96 091 fővel, 17,4%-kal magasabb volt a decemberi létszámnál, miközben az egy évvel korábbtól 35 900 fővel, 5,2%-kal maradt el. **Az álláskeresők száma az ország teljes területén kedvezőtlenül alakult január folyamán**, de a létszámbővülés nagysága, illetve mértéke jelentős eltéréseket mutatott. Azokban a megyék bővült intenzíven a létszám, amelyekben az átlagosnál nagyobb szerep jut a közfoglalkoztatásnak. Éves távlatban is csaknem egységes volt a létszámalakulás, Baranya megye kivételével országsszerte létszámcsökkenés történt 2011 januárjához képest.



Január végén Észak-Magyarországon 122 700 fő volt a nyilvántartott álláskeresők száma, ami az egy hónappal korábbi adatot 17 230 fővel meghaladta. Az elmúlt hónapban a régiót alkotó megyék közül Borsodban is és Hevesben is az országos átlagnál mérsékeltebben emelkedett az álláskeresők tábora. A hosszú távú létszámalakulás - az országos folyamathoz hasonlóan - ötödik hónapja kedvező képet mutat régióinkban. A létszámapadás mértéke Borsodban érte el a legmagasabb értéket, ami azonban elmaradt az országos átlagtól.

Januárban a korábbi évek tendenciájának megfelelően alakult az álláskeresők száma megyénkben

### Az álláskeresők száma és változása

Körzet	Az álláskeresők					Az álláskeresők aránya a gazdaságilag aktív népességhez*, %
	száma (fő)	számának változása az előző hónaphoz képest		számának változása az előző évhez képest		
	2012. január	(fő)	(%)	(fő)	(%)	
Salgótarján	8 210	1 047	14,6	-413	-4,8	32,3
Balassagyarmat	3 442	375	12,2	-59	-1,7	21,1
Pásztó	3 152	473	17,7	-255	-7,5	24,6
Szécsény	2 720	471	20,9	49	1,8	35,5
Bátonyterenye	2 892	915	46,3	-303	-9,5	29,8
Rétság	1 874	265	16,5	-10	-0,5	18,7
<b>Nógrád megye</b>	<b>22 290</b>	<b>3 546</b>	<b>18,9</b>	<b>-991</b>	<b>-4,3</b>	<b>27,2</b>
Észak-Magyarország	122 700	17 230	16,3	-5 485	-4,3	24,3
<b>Országosan</b>	<b>648 399</b>	<b>96 091</b>	<b>17,4</b>	<b>-35 900</b>	<b>-5,2</b>	<b>14,6</b>

Forrás: \*A nemzetgazdaság munkaerőmérése, 2011.01.01. (KSH)

<sup>1</sup> Az országos folyamatokat bemutató tájékoztató elérhető: <http://www.munka.hu>

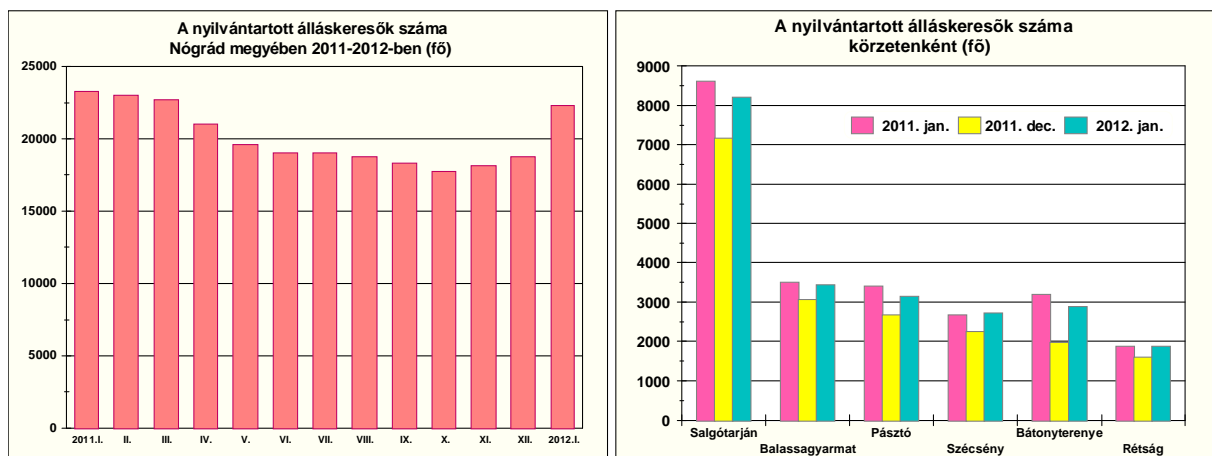


Megyénkben novemberben kezdődött az álláskereső számának szokásos, az őszi-téli hónapokat jellemző kedvezőtlen létszámváltozása, amely januárban a dinamikus létszám bővülés ellenére kissé mérsékeltebb volt, mint egy évvel korábban.

**Nógrád megyében 2012. január végén 22 290 fő volt a nyilvántartott álláskereső létszáma, amely 3 546 fővel meghaladta a négy héttel korábbit.** Országos viszonylatban ezzel a megyék középmezőnyében helyezkedtünk el mind a létszám bővülés nagysága, mind a mértéke tekintetében. Decemberhez hasonlóan most is egységes volt a létszám változás a megye kistérségeiben, vagyis mind a hat körzetben gyarapodott az ügyfelek állománya. A létszám bővülés nagysága, illetve mértéke azonban tág határok között változott.

Az álláskereső száma az előző év azonos időszakához képest októbertől folyamatosan alacsonyabb értéket mutat megyénkben. **Január végén a 12 hónappal korábbi létszámhoz képest 991 fős volt a létszámcsökkenés,** míg decemberben kisebb, 624 fős különbséget jelzett a statisztika. A létszám apadás mértéke 4,3%-nak felelt meg, ami azonos volt a régiós átlaggal, ugyanakkor az országos mutatót nem érte el.

Hosszú idő után újra létszámcsökkenést figyelhettünk meg a megye területének nagy részén az egy évvel korábbi adatokhoz képest. Szécsény körzetében ugyanakkor továbbra sem fordult kedvezőre a létszám alakulás. A legintenzívebb csökkenés Bátorterenyé és Pásztó térségére volt jellemző.



A nyilvántartott álláskereső aránya a gazdaságilag aktív népességben belül 2012. január végén 27,2 % volt megyénkben, ami az országos rangsorban a második legmagasabb mutatót jelentette. A relatív mutató romlását az álláskereső számának növekedésén túl a gazdaságilag aktív népesség számának – vagyis a viszonyítási alapnak – az 5,8%-os csökkenése is befolyásolta. Mind a hat Nógrád megyei kistérség munkaerő-piaci pozíciója kedvezőtlenebb az országos átlagnál, viszont a különbség jelentős, 4,1 és 20,9%-pont közötti.

A januári létszám alakulásban meghatározó szerepe volt a fokozódó beáramlásnak, amihez a kiáramlás visszaesése társult. A vizsgált időszakban **4 483 fő jelentkezett regisztrálásra,** 1 981 fővel többen, mint egy hónapja, viszont az egy évvel korábbit nem érte el a beáramlás. Az új belépők száma 101 fő volt, ami hasonló volt a decemberi beáramláshoz, míg az előző évitől kissé elmaradt. A belépési forgalom növekedése mind a pályakezdők, mind a nem pályakezdők körére jellemző volt.

A regisztrációt kérők döntő többsége munkaviszonyt veszett, közöttük legnagyobb arányban a másodlagos munkaerőpiacról visszalépők fordultak elő. A gazdasági szféra is nagyobb létszámot bocsátott ki, mint a korábbi hónapokban, ahol a feldolgozóipar és az építőipar területein veszítették el legtöbben a munkahelyüket.



**2012 elején 937 fő nyilvántartása szűnt meg vagy került szüneteltetésre**, ami kevesebb, mint a fele volt az egy hónappal korábbi adatnak. A kilépők többsége önállóan vagy közvetítéssel elhelyezkedett, minden 4. ügyfél együttműködés hiánya miatt törlésre került, míg egyéb okból minden 10-11. munkanélküli regisztrációja szűnt meg.

A pályakezdő álláskereső száma mind rövid, mind hosszú távon emelkedett

Az előző évekhez hasonlóan a pályakezdők körében is megállt a létszámcsökkenés. Országosan viszont már decemberben elkezdődött a kedvezőtlen létszámváltozás. Nógrád megyében a 211 fős létszámnövekedés hatására **január végén 1 982 fő pályakezdő álláskeresőt** tartottunk nyilván, ami az országos állomány 3,3%-át jelentette. A létszám bővülés a megye minden körzetére jellemző volt, melynek nagysága 10-62 fő között változott. Térségünkben száz álláskeresőből 9 pályakezdő, mint ahogyan országosan is.

**Egy év távlatában hét hónapig tapasztaltunk kedvező létszámváltozást a pályakezdők körében, de január végére megfordult ez a pozitív irányú folyamat, s 44 fős eltérés mutatkozott.** A regisztrációban szereplő fiatalok száma az egy évvel korábbi létszámhoz képest a térségek egyik felében stagnált, másik felében kissé bővült.

#### A pályakezdő álláskeresők száma és változása

Körzet	A pályakezdő álláskeresők					A pályakezdők aránya az álláskeresőkön belül, %
	száma (fő)	számának változása az előző hónaphoz képest		számának változása az előző évhez képest		
		2012. jan.	(fő)	(%)	(fő)	
Salgótarján	719	62	9,4	11	1,6	8,8
Balassagyarmat	314	20	6,8	2	0,6	9,1
Pásztó	284	28	10,9	14	5,2	9,0
Szécsény	260	30	13,0	2	0,8	9,6
Bátonyterenye	241	61	33,9	11	4,8	8,3
Rétság	164	10	6,5	4	2,5	8,8
<b>Nógrád megye</b>	<b>1 982</b>	<b>211</b>	<b>11,9</b>	<b>44</b>	<b>2,3</b>	<b>8,9</b>
Észak-Magyarország	12 401	1 088	9,6	544	4,6	10,1
<b>Országosan</b>	<b>59 306</b>	<b>7 126</b>	<b>13,7</b>	<b>2 390</b>	<b>4,2</b>	<b>9,1</b>

Januárban a pályakezdők minden csoportjában létszám bővülést figyelhettünk meg, amely a férfiak, az alacsony iskolai végzettségűek, a szakmunkások és a 25 év felettek körében az átlagosnál intenzívebb volt. Éves szinten a fiatalok néhány rétegénél továbbra is kedvező létszámváltozással találkozhatunk. A 19 év alattiak és a 25 év felettek, az alacsony iskolai végzettségűek, a gimnáziumi érettségivel rendelkezők, továbbá a diplomások száma alacsonyabb a 2011. januári létszámnál.

**A pályakezdők összetétele továbbra is igen kedvezőtlen a szakképzetlenség magas aránya (55,4%) miatt.** Az alacsony iskolai végzettségű fiatalok súlya meghaladja a 43%-ot, szakiskolai képesítéssel minden 6. pályakezdő rendelkezik, szakközépiskolába, illetve technikumba járt közel 25%-uk, gimnáziumi érettségivel keres munkát minden 8-9. ügyfelünk, míg diploma birtokában a pályakezdő álláskeresők kissé több mint 4%-a szeretne elhelyezkedni.

A munkaerőpiacra belépni kívánó pályakezdők több mint 46%-a szakképzettséget nem igénylő munkaköröket keres, tehát segéd- vagy betanított munkásként kíván elhelyezkedni. A szakképzettek tanult szakmájuknak megfelelő álláslehetőségekre várnak, többségük a kereskedelem és a vendéglátás területein hasznosítható tudással rendelkezik. Az érettségizett, de szakképesítést nem szerzett pályakezdők, főleg nők zöme irodai adminisztrátori, illetve ügyintézői munkakörökben állna munkába.



**Az álláskeresőket minden csoportját kedvezőtlenül érintette a foglalkoztatási lehetőségek szűkülése**

A Nógrád megye területén regisztrált álláskeresőket között 2012. január végén a férfiak 54,5%-ot, a középfokú végzettségűek 49,3%-ot, a semmilyen ellátásban nem részesülők 45,7%-ot, a korábbi munkaviszony alapján szakmunkát végzők 33,4%-ot, a 35-44 évesek 25,5%-ot képviseltek, s az egyes csoportokon belül ezek voltak a legmagasabb arányok.

**Az év elején az álláskeresőket minden csoportját kisebb-nagyobb létszámnövekedés jellemezte.**

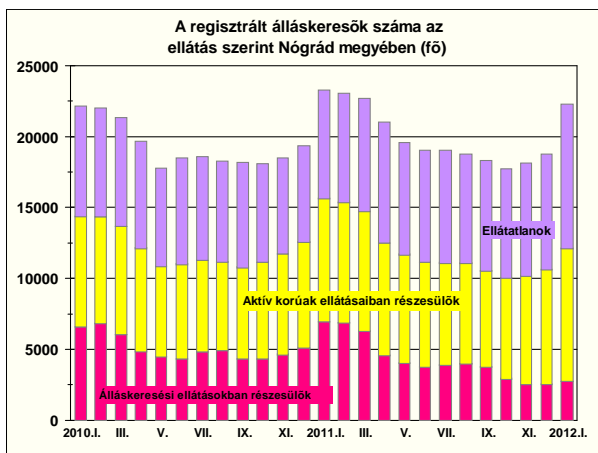
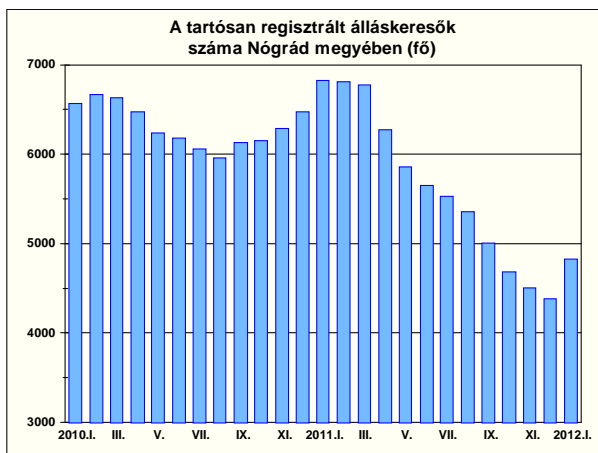
Legnagyobb számban a férfiak és az ellátásra nem jogosultak állománya bővült, míg a legkisebb változást a 19 éven aluliak és a diplomások körében mértük.

A különböző ismervek éves szintű vizsgálata szerint az álláskeresőket legtöbb rétegére a kedvező irányú létszámváltozás volt a jellemző. Továbbra sem csökkent viszont az 55 évnél idősebbek, a diplomások, az ellátatlanok és az FHT-re jogosultak száma 12 hónap távlatában.

**A tartósan regisztrált álláskeresőket létszámának 11 hónapig tartó létszámcsökkenése is megállt.**

Az egy évet meghaladóan állást keresők tábora január végén **4 827 főt** tett ki. Ez a létszám az előző hónaphoz képest 444 fős növekedést, míg az egy évvel korábbihoz képest 1 996 fős csökkenést mutat. Ügyfeleink 21,7%-a hosszú ideje elhelyezkedési gondokkal küzd, az állátalanok közötti arányuk azonban már alig magasabb, mint az országos átlag (21%). A leghátrányosabb helyzetben a Salgótarján és térségében élők vannak, ahol a tartósan álláskeresőket aránya eléri a 24%-ot.

Az elhelyezkedési nehézséggel küzdők között legnagyobb számban az ellátás nélküliek, a nők, a középfokú végzettségűek és az 55 éven felüliek fordultak elő.



**Az álláskeresőket többsége ellátatlan vagy támogatása megállapítását várja**

A január végi adatok szerint a munkát keresők legnagyobb hányadának (45,7%) semmilyen ellátási jogosultság nem volt rögzítve, de a belépők közül többen az önkormányzat megállapító határozatára vártak. Az álláskeresőket második legnépesebb körét (42%) az önkormányzatok által megállapított támogatásokban részesülők alkotják, számuk az 1 280 fős növekedést követően január végén 9 369 fő volt, az egy évvel korábbit 680 fővel meghaladó. A hónap végén a kirendeltségek által folyósított ellátásokra mindössze 2 744 fő, vagyis csupán minden 8. ügyfél volt jogosult. A növekvő beáramlás hatására az álláskeresőket járadékra jogosultak létszáma rövid távon 9,3%-kal emelkedett, míg az álláskeresőket segélyben részesülők száma szinte változatlan maradt. A létszámváltozás nagysága a két csoportban összesen 212 főt tett ki. Éves távlatban viszont 4 203 fővel, 60,5%-kal apadt az álláskeresőket járadékra vagy segélyre jogosultak tábora.

## A munkaerő-kereslet jellemzői Nógrád megyében

Az elsődleges munkaerőpiacon kissé javultak az elhelyezkedési lehetőségek megyénkben

A januári új álláshelyek száma országos szinten 25,5 ezer fő volt, míg az összes rendelkezésre álló álláshelyé ennek a kétszerese. Hazánkban egy hónap alatt 22%-ot meghaladóan csökkent a felkínált üres munkahelyek száma. Az észak-magyarországi régió három megyéjében 6,4 ezer főre vonatkozó munkaerő-kereslet jelent meg, ami 16,5%-kal alacsonyabb a decemberinél. 2011-ben éves távlatban minden hónapban bővült a munkaerő-kereslet hazánkban, most viszont 31%-ot meghaladóan csökkent. Szűkebb térségünkben azonban tovább folytatódott a kedvező tendencia, bár jóval szerényebb mértékű egy év alatti növekedést tapasztaltunk, mint a korábbi hónapokban.

**A hat nógrádi munkaügyi kirendeltség nyilvántartásában januárban összesen 1 351 betöltésre váró álláshely szerepelt, ebből 743 származott új bejelentésből.** A hónap során feltárt, illetve bejelentett munkaerőigények létszámvonzata megyei viszonylatban 28,4%-kal csökkent decemberhez képest, de kissé elmaradt az egy évvel korábbi létszámgigénytől is.

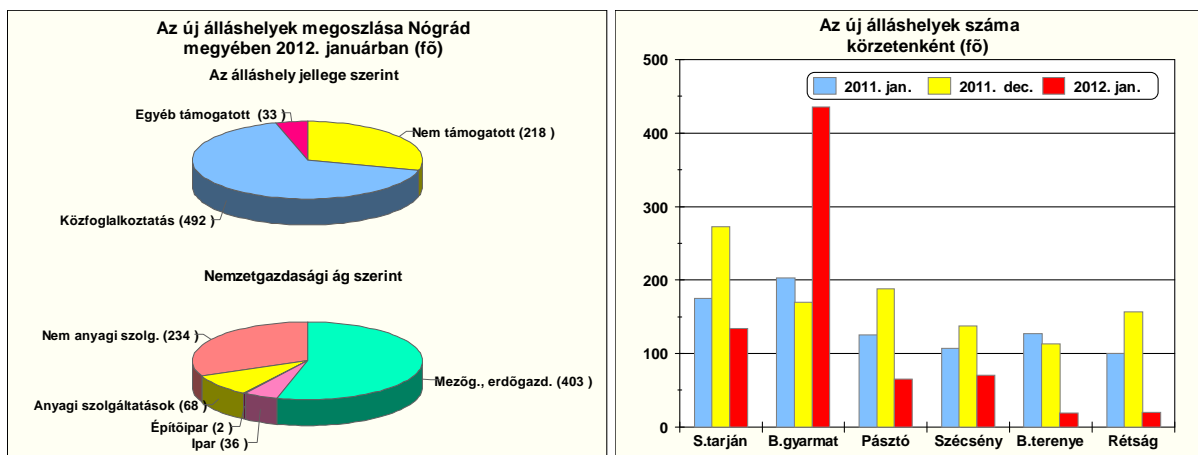
Januárban **öt kistérségben mérséklődött a felkínálható új álláshelyek száma az előző hónap létszámához képest, míg Balassagyarmat térségében jelentősen növekedett.** Mind a csökkenés, mind a növekedés hátterében a közfoglalkoztatáshoz kapcsolódó igények változása állt.

A legtöbb új álláshelyet (435 fő) januárban a Balassagyarmati Kirendeltség közvetítői rögzítették, míg a megye további területein bejelentett álláshelyek száma 19 és 134 fő között változott.

A közfoglalkoztatás esetében az országos programokhoz kapcsolódóan jelent meg a legnagyobb létszámgigény, amelyek a foglalkoztató székhelye szerinti kirendeltségeken kerültek rögzítésre. Az álláshelyek kiterjesztését követően a foglalkoztatás helye szerinti kirendeltségek megkezdhették az álláskeresők közvetítését. A januári zárónapig Balassagyarmaton az erdészeti (400 fő), Salgótarjánban a katasztrófavédelmi (18 fő) és a rendőrségi (67 fő) programok igénye jelent meg. Ezen túl a téli közfoglalkoztatásban zajló létszámcserek miatt is jeleztek néhány fős létszámgigényt az önkormányzatok, illetve intézményeik.

A gazdasági szektor munkaerő-kereslete az év elején minimális volt a megye teljes területén, viszont a munkaerő-kölcsönzők és a szociális ellátás területén vállalkozók létszámgigénye növekedett.

A kereslet éves szintű változása a kistérségek többségben kedvezőtlenül alakult, Balassagyarmat körzetében viszont növekedést mutattak az adatok, melyet a több száz fős munkaerőigény magyaráz.





Folytatva a korábbi évekre jellemző trendet, az új álláshelyek körében továbbra is a támogatással társuló létszámgigények domináltak. Arányuk kistérségenként 5,7 és 93,6% közötti volt, ami megyei átlagban 70,7%-ot jelentett, s az országosan jellemző értéket csupán 8,9%-ponttal haladta meg. Az új álláshelyek e csoportjában 398 fős csökkenés történt egy hónap alatt, amely döntően a közfoglalkoztatásnak tulajdonítható, de az egyéb támogatással társuló igények is csökkentek.

A másodlagos munkaerőpiac kereslete a csökkenés ellenére megközelítette az 500 főt, miközben a bér jellegű támogatások, illetve a munkahelyteremtő beruházás támogatása mellett csupán 33 fő hátrányos helyzetű ügyfelünknek kínáltak elhelyezkedési lehetőséget a munkáltatók. A foglalkoztatók összességében negyedével kevesebb álláskereső - támogatáshoz kötött - felvételét jelezték kirendeltségeinken, mint 2011. januárban. Mind a közfoglalkoztatás, mind a bértámogatás melletti foglalkoztatási igényeknél visszaesést figyelhettünk meg.

**A támogatás nélküli munkaerőigények száma (218 fő)** továbbra is **minimális volt**, ennek ellenére meghaladta mind az előző hónap keresletét, mind az egy évvel korábbi létszámgigényt. A normál álláshelyek száma januárban 11 és 66 fő között változott körzetenként, s többségükben ezek a lehetőségek kerültek túlsúlyba. Az elmúlt egy évben nem volt arra példa, hogy a normál munkaerőigények megyei szinten ilyen magas arányban (29,3%) részesültek az álláshelyek között. A legkevesebb munkalehetőség Bátortereny körzetében adódott, míg a legtöbb igény a szécsényi térségben jelent meg. A legnagyobb számú általános közvetítés iránti kérelem a munkaerő-kölcsönzőktől, a szociális ellátás, a kereskedelem és az egyéb feldolgozóipar területéről érkezett.

A munkáltatók januárban elsősorban képesítéshez nem kötött álláshelyeket kínáltak az elhelyezkedni szándékozóknak, melyek túlnyomó többsége erdészeti segédmunkára irányult, de kerestek gyártósori összeszerelőket és gépkezelőket is. A megye területén a szakképzettek közül legnagyobb számban szociális gondozókat, építési szakipari, valamint vendéglátó-ipari foglalkozásukat várták a foglalkoztatók, de 10 főt meghaladó kereslet mutatkozott gépkocsivezetők iránt is. A szellemi munkakörűk elhelyezkedési esélyei minimálisak voltak, nekik elsősorban a közfoglalkoztatás keretén belül kínáltak több hónapig tartó általános irodai, ügyviteli munkalehetőséget.

A vizsgált időszakban 275 álláshelyet zártak le a közvetítők, s **a hónap végére Nógrád megyében 1 076 álláshely maradt betöltetlen**, amelyek döntő többségére már megkezdődött az álláskeresők közvetítése, akik február elejétől, illetve közepétől állhattak munkába.

Megyénk a közigazgatást érintő **létszámleépítés** következtében **30 fős** veszteséget szenvedett el, melyet a munkáltató a megyeszékhely kirendeltségén jelentett be januárban. További, bejelentési kötelezettséggel járó elbocsátást nem jeleztek a cégek, viszont a belépők nagy számából arra következtethetünk, hogy sok foglalkoztató szigorúbb munkaerő-gazdálkodásra tért át, s tevékenységüket kisebb létszámmal folytatják. Egyelőre 10 főt elérő létszám bővítési tervekről nem kaptunk információt, viszont két munkahelyteremtő beruházás támogatottja jelezte létszámgigényét kirendeltségeinken.

Az elhelyezkedési esélyek korlátozottak voltak az év első hónapjában

**Januárban a regisztrált álláskeresők közül kilépők közel kétharmada elhelyezkedett.** Az eredmények ugyan jóval szerényebbek, mint a korábbi hónapokban, de hátrányos helyzetű megyénkben a jelenlegi gazdasági helyzetben minden munkaviszony létesítésre pozitívan tekintünk. Az ellátási feltételek változása az ügyfelek jelentős részét intenzív álláskeresésre ösztönözte, ami több száz fő esetében sikerrel végződött. Bér jellegű támogatásokkal a TÁMOP 1.1.2 program keretében segíthettük az elhelyezkedést, de általános közvetítéssel is számos ügyfelünket visszajuttattunk a munka világába.



## A munkaerő-piaci feszültségek csökkentése érdekében nyújtott támogatások

Az álláskeresőket elhelyezkedésük különböző forrásból számos támogatási lehetőség segíti

Az NGM a Nógrád Megyei Kormányhivatal Munkaügyi Központja részére a **Nemzeti Foglalkoztatási Alap decentralizált foglalkoztatási alaprész** 2012. évi keretét 414,6 millió forintban határozta meg. Ez az összeg kevesebb, mint fele az előző évi keretnek, amely csaknem 82%-a kötelezettséggel terhelt. Az idei évben új támogatásra fordítható összeg mindössze 75,9 millió Ft, melyet a munkahely-megőrzés támogatására, a szakképzettséggel rendelkező diplomás pályakezdekők munkatapasztalat szerzésének támogatására, a vállalkozóvá válást elősegítő támogatásra és a működtetési jellegű költségek fedezetére kívánjuk fordítani.

A kirendeltségi hatáskörben működő eszközök keretéből januárban többnyire az előző évről áthúzódó támogatások finanszírozására nyílt lehetőség, az idén benyújtott kérelmekhez kapcsolódó foglalkoztatás, támogatás pedig a közeljövőben indul.

A Nemzeti Foglalkoztatási Alap decentralizált keretéből támogatásokra fordítható összege 2012-ben is kiegészül a pályázat útján elnyerhető összegekkel, valamint uniós forrásokkal.

2012-ben tovább folytatódnak az előző években a **Társadalmi Megújulás Operatív Program 1.1** intézkedése keretében megkezdett **programok**, melyek a TÁMOP 1.1.2 „Decentralizált programok a hátrányos helyzetűek foglalkoztatásáért” és a TÁMOP 1.1.1 „Megváltozott munkaképességű emberek rehabilitációjának és foglalkoztatásának elősegítése” címet viselik.

A TÁMOP 1.1.2 program idej kerete (957,6 millió Ft) 1 214 fő hátrányos helyzetű ügyél tervezett bevonására nyújt fedezetet, akiket képzéssel, támogatott foglalkoztatással vezetünk vissza a munkaerőpiacra, de az előző évben kezdődött támogatások finanszírozását is a rendelkezésre álló forrásból kell biztosítani.

A TÁMOP 1.1.1 programba bevont 297 fő közül idén legalább 62 fő esetében szeretnék pozitív eredményt elérni, miközben a korábban indult bér jellegű támogatásokat, illetve a munkába járás utiköltségtérítését is tovább finanszírozzuk 57 fő esetében a rendelkezésre álló 82,2 millió Ft-ból.

Az álláskeresőket, a munkanélküliséggel veszélyeztetett munkavállalók **munkaerő-piaci képzésben** való részvételének támogatása idén is kiemelt figyelmet kap szervezetünkénél, melyeket a TÁMOP programok keretében valósítunk meg. A 2012-ben megvalósítandó munkaerő-piaci képzések szervezésére még decemberben közzétett ajánlattételi felhívásra a képzők január 09-ig nyújthatták be pályázataikat, melyek elbírálása napjainkra befejeződött.

A 2012. évi képzési lista szerint a tanfolyamok államilag elismert szakképesítés, nyelvvizsga, egy adott munkakör ellátásához szükséges szakmai ismeretek, vagy hatósági jogosítvány megszerzésére irányulnak. Terveink szerint ezáltal 600 fő munkaerő-piaci esélyét javíthatjuk.

A tanfolyamok indítására többnyire Salgótarjánban és Balassagyarmaton kerül sor, de pásztói, bányaterenyi és rétsági helyszíneken is tanulhatnak ügyfeleink.





**Megyénkben 2012-ben is meghatározó szerepük lesz a közfoglalkoztatási programoknak**

A Belügyminisztérium által felügyelt 2012. évi közfoglalkoztatás alapvetően három területen valósul meg: folytatódnak a kistérségi mintaprogramok, valamint az önkormányzatok által szervezett hagyományos közfoglalkoztatási és az országos közfoglalkoztatási programok.

Az országos programokban a vízügyi ágazat, az erdészet, a Magyar Államvasutak, a Magyar Közútkezelő, az Állami Autópálya-kezelő, az Országos Rendőr-főkapitányság és az Országos Katasztrófavédelmi Főigazgatóság vesz részt, mint foglalkoztató. Az idén megszűnt a négyórás közfoglalkoztatás, ezért kizárólag hat és nyolc órában foglalkozhatók a programokban résztvevők.

Nógrád megyében 2012-ben a kistérségi mintaprogramok megvalósítására 1 585,8 millió Ft-ot, az önkormányzatok által szervezett hagyományos közfoglalkoztatásra 626,3 millió Ft-ot, míg a Szociális földprogramra 61,2 millió Ft-ot engedélyezett a BM. Az országos programokban részt vevő helyi munkaadók pedig további 614,3 millió Ft-ra pályáztak sikerrel.

A **kistérségi programokban megyénk 4 körzetében 77 önkormányzat** él az ajánlott lehetőséggel, akik legalább **1 619 főnek biztosítanak munkát 2012 folyamán**. Az önkormányzatok, amelyek száz százalékos támogatást kapnak a programokhoz, a helyi sajátosságokhoz igazítottan hét elem közül választhattak: mezőgazdasági tevékenység végzése, mezőgazdasági- és közutak karbantartása, belvízelvezető rendszerek rendbetétele, patakmedrek rendbetétele, illegális hulladéklerakók megszüntetése, biomassza kazánprogramba való bekapcsolódás.

A mezőgazdasági projektben résztvevő álláskeresők számára a képzés - meghatározott kivétellel – kötelező. A választható képzések köre az állattartási tevékenységre, a növénytermesztés és tartósításra, illetve a növénytermesztés és állattenyésztésre terjed ki. E képzések finanszírozásra a TÁMOP 2.1.6 „Újra tanulok” program nyújt lehetőséget.

Az **önkormányzatok által szervezett hagyományos - hosszabb időtartamú - közfoglalkoztatás** szabad kerete 436 millió Ft, melyből a kirendeltségek között az indításhoz 300 millió Ft-ot osztottunk fel, míg a központban maradó keret az év második felében kerül felszabadításra.

A programon belül kerül sor 20,4 millió Ft-os támogatás mellett a megye 101 településén 142 fő szociális kapcsolattartó foglalkoztatására január 16. és március 31. közötti időszakban. A kijelölt kapcsolattartó napi 8 órás munkaidőben naponta személyes felkereséssel tájékozik a településen élő időskorúak fűtési, ételmezési, egészségügyi állapotáról, és az esetleges problémáról informálja az önkormányzatok részéről kijelölt munkatársat, aki megteszi a szükséges intézkedéseket.

Az **országos közfoglalkoztatási programokba** megyénk területéről négy munkáltató kapcsolódott be, akik havi átlagban összesen 509 fő foglalkoztatását valósítják meg, s ehhez 614,3 millió Ft összegű támogatást használhatnak fel.

- Erdőművelő (Ipoly Erdő Zrt., 374 fő, ebből 70% nógrádi, 459,2 m Ft támogatás, 11 hónap)
- Ár-és belvízvédelmi megelőző (Zagyvavölgyi Vízgazdálkodási Társ. 50 fő, 57,5 m Ft támogatás, 10 hónap)
- Rendőrségi (Nógrád Megyei Rendőr-főkapitányság, 67 fő, 77 m Ft támogatás, 10,5 hónap)
- Katasztrófavédelmi (Nógrád Megyei Katasztrófavédelmi Igazgatóság, 18 fő, 20,6 m Ft támogatás, 10,5 hónap).
- Az előzőeken túl az országos közfoglalkoztatási programok keretében nyertes nem megyei székhelyű pályázók is foglalkoztatnak nógrádi álláskeresőket.

Három magán erdő tulajdonos pályázatát továbbítottuk a BM-be, melyek még elbírálásra várnak.



### A munkahelyteremtés és a munkahelymegőrzés kiemelt prioritást kapott

A Nemzetgazdasági Minisztérium idén is pályázatot írt ki a Mikro-, kis- és középvállalkozások munkahelyteremtő beruházásainak támogatására (NFA-2012-KKV), melyet 2012. február 8-tól 2012. március 30-ig lehet benyújtani a beruházás helye szerinti fővárosi/megyei kormányhivatal munkaügyi központjához a pályázati dokumentációban meghatározott feltételek szerint.

A pályázat célja az új munkahelyek létrehozását eredményező beruházások támogatása, a vállalkozások számára többlétszámú támogatás biztosítása a kedvezőtlen helyzetű kistérségekben, az álláskereső foglalkoztatásának ösztönzése.

A meglévő foglalkoztatási kapacitás megtartására, a csoportos létszámleépítés elkerülésére a munkaügyi központok által decentralizáltan megvalósítandó központi **munkahelymegőrző programot** indított az NGM, amelynek keretében 2012. február 14-től június 30-ig vissza nem térítendő támogatásra lehet pályázni. A munkaerő-piaci válsághelyzetek kezelésének, foglalkoztatási szerkezet-átalakítás elősegítésének a 2012. évi támogatására országosan 500 millió forint áll rendelkezésre. A munkaadó munkahelymegőrzést célzó kérelmét a területileg illetékes munkaügyi központ helyi kirendeltségéhez nyújthatja be.

### A START kártyával rendelkező álláskereső foglalkoztatása esetén csökkenthető a szociális hozzájárulási adó

Az elmúlt években jelentősen segítette az álláskereső elhelyezkedését, amennyiben valamilyen típusú START kártyával rendelkeztek. **2012-től szűkült a kibocsátásra kerülő kártyák köre**, de a korábban igényelt START Plusz és START Extra kártyákkal továbbra is igénybe vehető a Pftv-ben meghatározott kedvezmény azok érvényességi idejéig, de legkésőbb 2013. december 31-ig.

Végzettségüktől függetlenül 2012-ben is igényelhetik a START kártyát a pályakezdők, de a támogatás időtartama eltérő az alap- és középfokú végzettséggel rendelkező vagy végzettséggel nem rendelkező pályakezdő fiatal, illetve a felsőfokú végzettséggel rendelkező pályakezdők esetén.

A START Bónusz kártya kiváltására – 2012. december 31-ig – az jogosult, aki:

- a gyermekgondozási segély (GYES), a gyermekgondozási díj (GYED), a gyermeknevelési támogatás (GYET), valamint az ápolási díj folyósításának megszűnését követő egy éven (365 napon) belül kíván foglalkoztatásra irányuló jogviszonyt létesíteni, vagy
- a gyermek egyéves korának betöltését követően, e gyermek után igénybe vett GYES folyósítása mellett kíván munkát vállalni, feltéve, hogy foglalkoztatásra irányuló jogviszonyban nem áll (tehát „passzív jogon” van gyesen), illetve
- legalább 3 hónapja folyamatosan nyilvántartott álláskereső.

(Megjegyzés: A START Bónusz kártya kiváltására az jogosult, aki nem rendelkezik érvényes START, START Plusz vagy START Extra kártyával. )

A START Bónusz kártyával rendelkező személy foglalkoztatása esetén a munkaadót a bruttó munkabérnek, de legfeljebb a minimálbér másfélszeresét elérő összegnek 27%-ával egyenlő részkedvezmény illeti meg a foglalkoztatás első évében, amely rendelkezés akkor is irányadó, ha a foglalkoztatás időtartama a START Bónusz kártya érvényességi időtartamát meghaladja.



## Melléletek

### Főbb munkaerő-piaci adatok Nógrád megyében

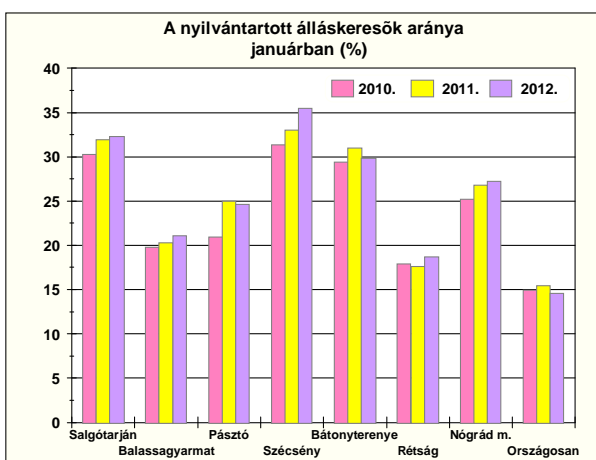
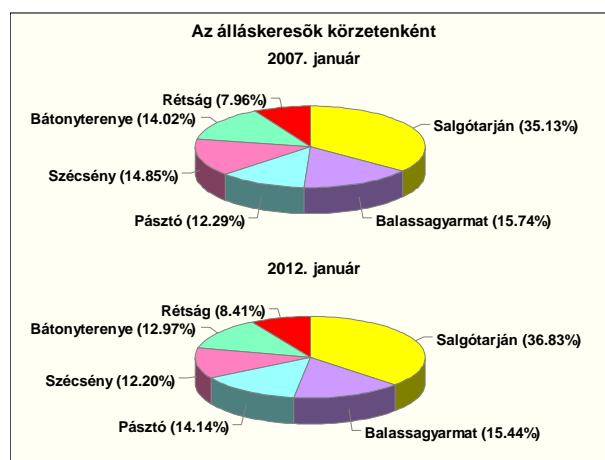
Megnevezés	2012. január	Változás az előző hónaphoz képest		Változás az előző évhez képest	
		Fő	%	Fő	%
<b>Nyilvántartott álláskeresők aránya*, %</b>	<b>27,2</b>	-	<b>0,4</b>	-	<b>5,6</b>
<b>Regisztrált álláskeresők száma, fő</b>	<b>22 290</b>	<b>3 546</b>	<b>18,9</b>	<b>-991</b>	<b>-4,3</b>
Közülük					
Pályakezdő	1 982	211	11,9	44	2,3
25 évesnél fiatalabb	3 202	388	13,8	-201	-5,9
50 évesnél idősebb	4 858	723	17,5	34	0,7
Férfi	12 137	2 208	22,2	-731	-5,7
Nő	10 153	1 338	15,2	-260	-2,5
Fizikai foglalkozású (volt)	19 496	3 237	19,9	-852	-4,2
Szellemi foglalkozású (volt)	2 794	309	12,4	-139	-4,7
Alacsony iskolai végzettségű	10 692	1 861	21,1	-459	-4,1
Középfokú végzettségű	10 999	1 625	17,3	-558	-4,8
Diplomás	599	60	11,1	25	4,4
Tartósan regisztrált álláskereső **	4 827	444	10,1	-1 996	-29,3
Álláskeresési ellátásra jogosult***	2 744	212	8,4	-4 203	-60,5
Aktív korúak ellátására jogosult****	9 369	1 280	15,8	680	7,8
Nyilvántartásba belépő	4 483	1 981	79,2	-376	-7,7
Első alkalommal regisztrált	101	-3	-2,9	-19	-15,8
Nyilvántartásból kikerülő	937	-959	-50,6	-6	-0,6
Havi összes bejelentett álláshely, fő	1 351	267	24,6	362	36,6
A hónap folyamán bejelentett új állás	743	-295	-28,4	-94	-11,2

\* A nyilvántartott álláskeresők gazdaságilag aktív népességén belüli aránya, melyet a gazdaságilag aktív népesség 2011. év eleji létszámával (81,9 ezer fő) számítottuk. A változás százalékpontban értendő.

\*\* Legalább egy éve minden hónapban szerepeltek a regisztrált álláskeresők között.

\*\*\* Álláskeresési járadékra, vagy álláskeresési segélyre jogosultak zárónapi számát tartalmazza.

\*\*\*\*Az 1993. évi III. törvény, 33-37.§-ában foglaltaknak megfelelően a települési önkormányzatok által megállapított ellátások.





**A regisztrált álláskeresőök összetételére jellemző főbb adatok Nógrád megyében  
2012. január**

Megnevezés	A regisztrált álláskeresők száma, fő	Megoszlása (%) a(z)	
		tárgyhónapban	előző év azonos hónapjában
<b>Nemek szerint</b>			
Férfi	12 137	54,5	55,3
Nő	10 153	45,5	44,7
<b>Összesen</b>	<b>22 290</b>	<b>100,0</b>	<b>100,0</b>
<b>Életkor szerint</b>			
19 éves és fiatalabb	410	1,8	1,9
20 - 24 éves	2 792	12,6	12,7
25 - 34 éves	5 299	23,8	24,5
35 - 44 éves	5 680	25,5	25,4
45 - 54 éves	5 604	25,1	25,3
55 éves és idősebb	2 505	11,2	10,2
<b>Összesen</b>	<b>22 290</b>	<b>100,0</b>	<b>100,0</b>
<b>Iskolai végzettség intézménytípusok szerint</b>			
8 általánosnál kevesebb	1 560	7,0	7,1
Általános iskola	9 132	41,0	40,8
Szakmunkásképző, szakiskola	6 162	27,6	28,4
Szakközépiskola, technikum	3 210	14,4	13,9
Gimnázium	1 627	7,3	7,3
Főiskola, egyetem	599	2,7	2,5
<b>Összesen</b>	<b>22 290</b>	<b>100,0</b>	<b>100,0</b>
<b>A munkanélküliség időtartama szerint</b>			
1-3 hónapja	8 840	39,7	37,5
4-6 megszakítás	4 311	19,3	15,6
7-12 nélkül	4 312	19,3	17,6
13-24 nyilvántartott	2 690	12,1	16,7
24< munkanélküli	2 137	9,6	12,6
<b>Összesen</b>	<b>22 290</b>	<b>100,0</b>	<b>100,0</b>
<b>Ellátási jogosultság szerint</b>			
Álláskeresői, munkanélküli járadék	2 436	10,9	15,9
Álláskeresői, nyugdíj előtti segély	308	1,4	14,0
Aktív korúak ellátásai	9 369	42,0	37,3
Ellátatlan	10 177	45,7	32,8
<b>Összesen</b>	<b>22 290</b>	<b>100,0</b>	<b>100,0</b>

**A feltárt és a bejelentett álláshelyek havi mérlege Nógrád megyében 2012. januárban (fő)**

Körzetek	Nyitó állomány	A hónap során bejelentett		Havi összes álláshely	A hónap folyamán megszűnt álláshelyek	Tárgyhavi záró állomány
		normál	támogatott			
		álláshelyek				
Salgótarján	51	35	99	185	38	147
Balassagyarmat	244	28	407	679	36	643
Pásztó	110	60	5	175	1	174
Szécsény	69	66	4	139	83	56
Bátonyterenye	51	11	8	70	35	35
Rétság	83	18	2	103	82	21
<b>Nógrád megye</b>	<b>608</b>	<b>218</b>	<b>525</b>	<b>1351</b>	<b>275</b>	<b>1076</b>
Észak-Magyarország	5 479	1032	5374	11 885	5 166	6 719
<b>Országosan</b>	<b>25 465</b>	<b>9735</b>	<b>15769</b>	<b>50 969</b>	<b>21 260</b>	<b>29 709</b>