



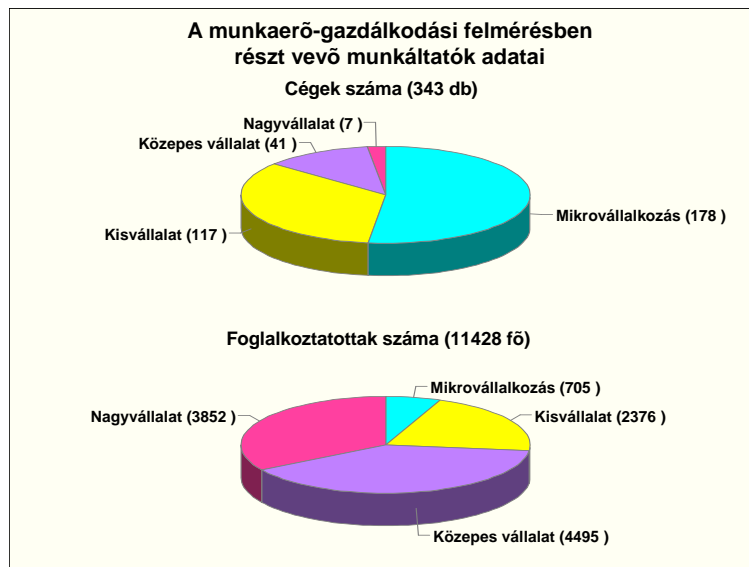
NÓGRÁD MEGYEI
KORMÁNYHIVATAL

MUNKAÜGYI KÖZPONTJA

A Negyedéves munkaerő-gazdálkodási felmérés

Nógrád megyei eredményei

2014. I. negyedév



Készítette: Simonné Bócsó Hedvig

Salgótarján, 2014. március

1. Bevezetés

2014. január elején 35. alkalommal került sor a negyedéves munkaerő-gazdálkodási felmérés (a továbbiakban NMF) lebonyolítására, melyhez országosan 10 805 szervezet szolgáltatott adatot. Ebből 343 Nógrád megyében töltötte ki a kérdőívet.

A 2005 közepén országosan bevezetésre került felmérés elemszámát tekintve jelenleg a Nemzeti Foglalkoztatási Szolgálat legnagyobb volumenű adatgyűjtése, melyben főként a munkaügyi kirendeltségekkel partneri viszonyt ápoló munkaadók vesznek részt, azonban nem reprezentálja a gazdasági szervezetek területi, ágazati és létszámnagyság kategóriák szerinti összetételét. Az NMF során a különböző területi szinteken, negyedéves periódusokban, gyors, naprakész információkat gyűjthetünk a munkáltatók létszám-gazdálkodási tervéről.

A felmérés elsődleges célja a megszólított gazdasági szervezetek és a munkaügyi kirendeltségek közötti munkakapcsolat erősítése, szélesítése, a cégek várható munkaerő-keresletére történő gyors reagálás, illetve a jelzett létszámcsökkentések révén érintett dolgozók mielőbbi munkába helyezése.

A negyedéves munkaerő-gazdálkodási felmérés másodlagos célja a munkaerő-piaci folyamatok iránt érdeklődő pályaválasztók, munkavállalók, foglalkoztatók és beruházók tájékoztatása, a döntési folyamatok segítése.

A felmérés kérdőíve rövid, mindössze néhány kérdést tartalmaz, amelyet minden negyedév első napjaiban kapnak meg a kirendeltségek által kiválasztott munkáltatók. A válaszadás a kitöltött kérdőívek kirendeltségekre való visszaküldésével, illetve interneten keresztül on-line történhet.

A közel két éve azonos kérdőíven a jelenlegi, a következő 3, illetve 12 hónap múlva várható létszámokról kérdezzük a munkáltatókat mind az alkalmazotti létszám, mind a közfoglalkoztatottak tekintetében, miközben a következő negyedév részletes munkaerő-gazdálkodási terveiről (munkakörönkénti ki- és belépők) is információkat kérünk mindkét dolgozói körre. Az utolsó, ötödik kérdés viszont negyedévről negyedévre változik, ugyanakkor évente periódikusan ismétlődik. Ebben a periódusban a pályakezdőkkel kapcsolatos véleményükről kérdeztük a foglalkoztatókat.

Az NMF utolsó adatfelvételére 2014. január 06. és 21. között került sor, melybe 476 céget vontak be a kirendeltségek. Többségük együttműködő volt, s ennek köszönhetően a kapott létszámadatokkal a 15-64 éves foglalkoztatottak 17%-át lefedtük.

A Nógrád megyében megkérdezett munkaadóktól beérkező adatok alapján megállapítható, hogy három hónapon belül (a közfoglalkoztatottak létszámát is tekintve) összességében 1,5%-os, míg egy év távlatában 3,2%-os létszámnövekedéssel számolnak a munkáltatók. A megye foglalkoztatói optimistábbak az országos átlagnál.

Tájékoztatónkban röviden bemutatjuk a megye munkaerő-piaci helyzetét, majd ismertetjük a felmérés során szerzett információkat.

2. Nógrád megye főbb társadalmi, gazdasági és munkaerő-piaci jellemzői

Nógrád megye az ország második legkisebb területű és egyben a legkisebb lélekszámú középfokú közigazgatási egysége. A 131 település többségben a lakosok száma nem éri el az ezer főt sem. A megye hat városa egy-egy kistérség központja.

Nógrád megye lakónépessége 2013 elején alig haladta meg a 200 ezer főt. A természetes szaporodás évek óta negatív értéket mutat, ezen túl a vándorlási veszteség is csökkenti a megye lakosságát. 2013. január-decembert is a kedvezőtlen népmozgalmi mutatók jellemezték, ami 1 100 fős természetes fogyást eredményezett.

A KSH adatai szerint javultak a foglalkoztatási mutatók megyénkben az előző évhez képest

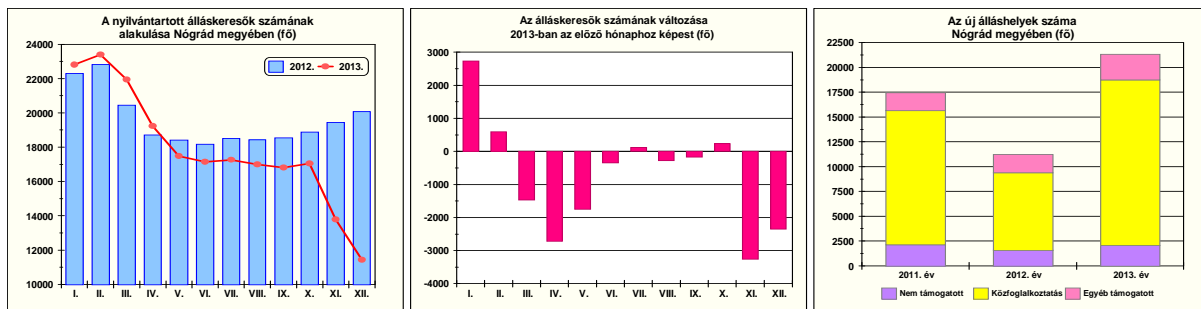
2013. IV. negyedévben a 15-64 éves népességen belül átlagosan 67,4 ezer főt foglalkoztattak, míg a munkanélküliek száma 9,4 ezer főt tett ki. A foglalkoztatási ráta 52,7% volt, amihez 12,2%-os munkanélküliségi ráta társult. A foglalkoztatás szintje országos viszonylatban a második legalacsonyabbnak számított, miközben a munkanélküliségi ráta a harmadik legmagasabb értéket mutatta.

Az utolsó negyedévben a foglalkoztatottak száma növekedést mutatott az egy évvel korábban mérthez képest, miközben mind a munkanélküliek, mind az inaktívak tábora fogyott. A megfigyelt népesség számának csökkenése és a fenti létszámváltozások együttes hatására **az aktivitási arány és a foglalkoztatási ráta magasabb szinten alakult, mint 2012. IV. negyedévben, miközben a munkanélküliségi ráta visszaesett.**

A rendelkezésünkre álló adatok szerint 2013. évre vonatkozóan Nógrád megye munkaerőpiacáról az alábbi főbb megállapításokat tehetjük:

- Megyénk munkaerő-piaci hanyatlása 2013-ban megállt, a KSH által publikált adatok szerint a megye gazdaságában az országgal megegyező irányú, de kissé eltérő mértékű folyamatok zajlottak. Az év végére az ipar teljesítménye pozitív elmozdulást mutatott a 2012. évi produktumhoz képest, miközben hosszú idő után negyedévről negyedévre az egy évvel korábbit meghaladó eredmények érkeztek az építőipar területéről is. Kedvező időszakot zártak az idegenforgalomban is, melynek minden mutatója meghaladta a 2012. évit.
- Az országos folyamatoknak megfelelően megyénkben is jelentősen mérséklődött az elbocsátási szándék (egy munkáltató: 13 fő) az előző évhez képest. Eközben sorra érkeztek a kedvező hírek a tervezett vagy megvalósult beruházásokról, fejlesztésekről, melyekhez legalább 10 fő felvétele kapcsolódott
- A gazdasági szektorból jelzett munkaerőigények száma meghaladta az előző évi felvételi szándékokat, miközben a költségvetési szféra (nem közfoglalkoztatáshoz kapcsolódó) kereslete visszaesést mutatott.
- A korábbi évek tendenciáját követve az álláskereső számának mozgását 2013-ban is döntően a másodlagos munkaerőpiac határozta meg.
- A regisztrációban szereplő munkanélküliek számának az előző évhez mért változása 2012 szeptembere és 2013 áprilisa között folyamatosan kedvezőtlenül alakult megyénkben, májusban viszont megfordult a trend. A létszámapadás mértéke ezt követően hónapról hónapra emelkedett, s az év végén elérte a 43%-ot.
- A munkaerő-kereslet élénkülésének köszönhetően az egy évvel korábbinál többen kerültek ki elhelyezkedés miatt a nyilvántartásunkból.

2013. májustól folyamatosan az egy évvel korábbi szint alatt az álláskeresők száma megyénkben



2013 elején Nógrád megyében 20 081 fő nyilvántartott **álláskereső** volt, számuk az év végére **11 440 főre** csökkent. Az álláskeresők számának rövid távú alakulása követte az országos szintű változásokat. A munkát keresők száma az év első két hónapjában, júliusban és októberben bővült az előző hónaphoz képest, míg a további nyolc hónapban kedvezően alakult. A létszámalakulásban különösen az év utolsó két hónapja hozott gyökeres változást a téli közfoglalkoztatásnak köszönhetően.

2013 végén **8 641 fővel, 43%-kal kevesebb** álláskereső szeretett volna a munkaügyi kirendeltségek segítségével álláshoz jutni, **mint 2012 decemberében**. Éves szinten a megye minden térségét intenzív létszámcsökkenés jellemezte.

A megye területén 2013-ban havonta átlagosan 17 947 álláskeresőt tartottunk nyilván, 1 613 fővel, 8,2%-kal kevesebbet, mint 2012-ben, mivel az év kétharmadában elmaradt az ügyfelek létszáma az előző év azonos időszakos adatától.

A negyedik negyedév végén a munkavállalási korú népesség 8,5%-a szerepelt a nógrádi munkaügyi kirendeltségek nyilvántartásában, míg országos átlagban 6,3% volt ez a mutató.

A Nógrád megye területén regisztrált álláskeresők között 2013. december végén a férfiak 56,1%-ot, a középfokú végzettségűek 53,1%-ot, az ellátás nélküliek 52,1%-ot, a korábbi munkaviszony alapján szakmunkát végzők 36,3%-ot, a 35-44 évesek 24,1%-ot képviseltek, s az egyes csoportokon belül ezek voltak a legmagasabb arányok.

Éves szinten az országos átlagnál dinamikusabban bővült a munkaerő-kereslet térségünkben

2013. évben 21 316 főre vonatkozó állásigény jelent meg Nógrád megyében, ami csaknem kétszerese volt az egy évvel korábbinak. Az elhelyezkedés lehetősége a megye minden körzetében kedvezően alakult. A legjobban a közfoglalkoztatáshoz kapcsolódó kereslet intenzív bővülése növelte a munkavállalási esélyeket

A nem támogatott álláshelyek száma (2 048 fő) 29,1%kal kedvezőbb volt, mint 2012-ben, míg a támogatással társulóké (19 268 fő) megduplázódott.

A 2013. során rögzített új álláshelyek közül 16 699 közfeladatokhoz kapcsolódott - ami az összes álláshely 78,3%-át jelentette -, további 2 569 fő foglalkoztatásához pedig egyéb támogatást igényeltek a munkáltatók

A munkaügyi kirendeltségek valamely támogatásának, szolgáltatásának igénybevételével 21 224 fő jutott munkához, 5 644 fővel többen, mint egy évvel korábban. Az önállóan állás találok, illetve a nem támogatott álláshelyre kiközvetített ügyfelek száma 481 fővel csökkent, míg a támogatás mellett munkához jutóké 6 125 fővel növekedett.

3. A felmérés adatfelvételének és mintájának főbb jellemzői

A felkért munkáltatók 72,1 %-a együttműködött szervezetünkkel, vagyis kitöltötte a felmérés kérdőívet

Az év első felmérésébe **476 céget vontak be kirendeltségeink**, míg az előző negyedévben 467 munkáltató részére küldték meg a kérdőívet. A pásztoi és a bátonyterenyi közvetítők a kapcsolattartás szélesítése és az elvárt mintanagyság érdekében kissé bővítették a megszólított cégek számát.

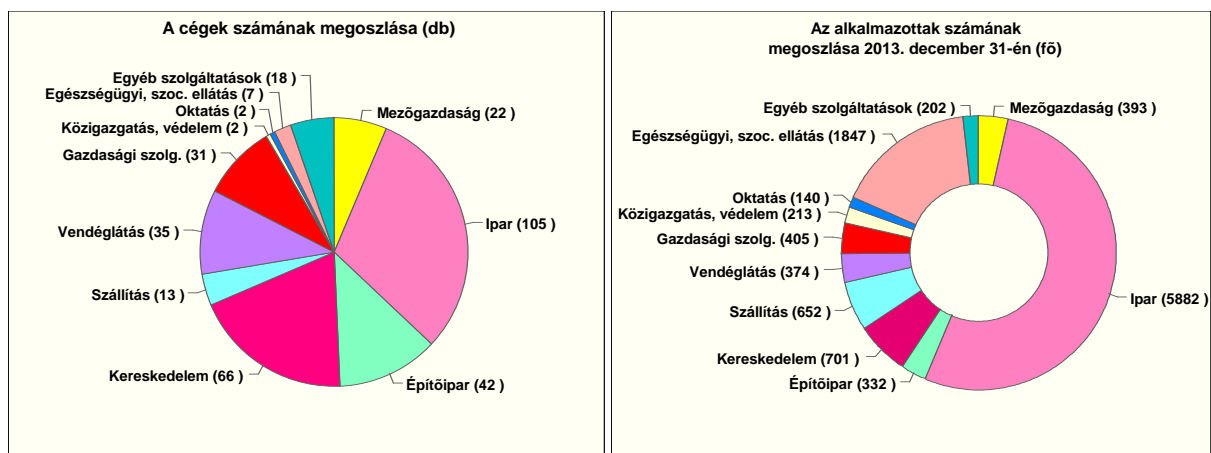
A munkáltatók együttműködési készsége megyei átlagban a megszokott szintet mutatta, s a kistérségek zömében az adatszolgáltatók voltak többségben. A megyeszékhelyen és környékén azonban továbbra sem sikerült válaszadásra bírni a vállalkozások jelentős hányadát.

Idén a legnagyobb foglalkoztatók szokatlanul alacsony aktivitást mutattak, míg az utóbbi felmérések alkalmával rendre 13-14 cég osztotta meg velünk terveit, addig most mindössze 7, ami alapvetően a létszámadatokban tükröződik.

A 2014. I. negyedéves NMF-hez kapcsolódó kistérségi adatok

Megnevezés	Salgótarján	Balassagyarmat	Pásztó	Szécsény	Bátonyterenye	Rétság	Megye
Bevont cégek, db	107	77	69	81	78	64	476
Válaszadók, db	52	44	58	76	50	63	343
Válaszadási arány, %	48,6	57,1	84,1	93,8	64,1	98,4	72,1

Mintánkban az egy fős kisvállalkozástól a közel 800 főt foglalkoztató intézményig szerepelnek a munkáltatók. A termelő szféra társas és egyéni vállalkozásai a legfőbb adatszolgáltatók, hiszen a gazdasági életben zajló folyamatok rövid időn belül tükröződnek a létszámgazdálkodásukban. A költségvetési intézmények száma korábban minimálisra fogyott, fokozatosan kikerültek a felmérésből, mivel létszámuk alakítása a felettes szervek döntéseitől, illetve törvényi előírásoktól függ.



A 343 cég adatait tartalmazó mintánkkal megyei szinten a gazdaság szinte minden területét sikerült reprezentálni. Az energetikai és a pénzügyi, biztosítási területek munkáltatói viszont most sem voltak együttműködők, válaszaikkal nem segítették felmérésünket.

A megyében regisztrált szervezetek 1,3 százalékától kapott adatokkal a 15-64 éves foglalkoztatottak 17%-át lefedtük, míg a 2013. január-decemberben alkalmazottak (32,4 ezer fő) esetében ez az arány meghaladta a 35%-ot.

Felméréseinkben néhány terület folyamatosan túlréprezentált, melynek háttérében döntően a legnagyobb vállalkozások adatgyűjtésben való részvétele áll. A részletes adatok megtekinthetők az 5. mellékletben.

A felmérésben részt vevő cégek 82,5%-a a kiemelt gazdasági ágakban tevékenykedik

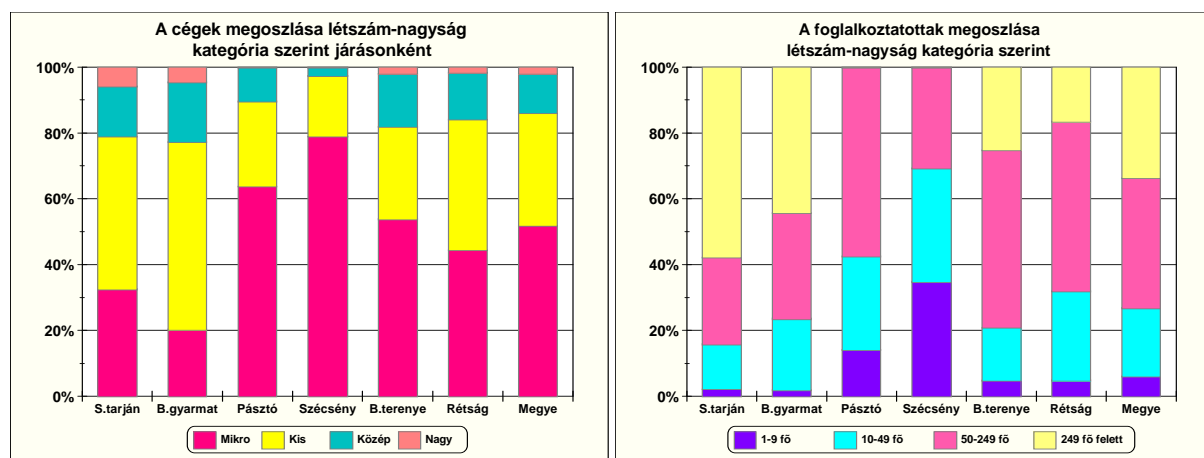
A felmérés kérdőívét kitöltő 343 szervezet legnagyobb része (51,9%) mikrovállalkozás, hiszen ezt a munkáltatói kört tudják bővíteni elsősorban a kirendeltségek. A válaszadó cégek 34,1%-a a kisvállalkozói körbe tartozik, további 12%-a a középvállalkozások közül került ki, míg a 249 fő feletti létszámú nagyvállalatok csupán 2%-os arányt képviselnek.

A felmérésben részt vevő munkáltatók száma és megoszlása Nógrád megyében

Nemzetgazdasági ág	Vállalati létszámnagyság-kategória								Összesen	
	Mikro (1-9 fő)		Kis (10-49 fő)		Közepes (50-249 fő)		Nagy (249 fő felett)			
	db	%	db	%	db	%	db	%	db	%
Mezőgazdaság	11	50,0	10	45,5			1	4,5	22	100,0
Ipar	26	24,8	48	45,7	28	26,7	3	2,9	105	100,0
Építőipar	28	66,7	14	33,3					42	100,0
Kereskedelem	46	69,7	18	27,3	2	3,0			66	100,0
Szállítás	9	69,2	2	15,4	1		1	7,7	13	100,0
Szálláshely-szolgáltatás	23	65,7	11	31,4	1	2,9			35	100,0
Információ, kommunikáció	1	100,0							1	100,0
Ingtatlanügyletek	2	50,0	1	25,0	1	25,0			4	100,0
Szakmai, tudományos, műszaki tev.	12	70,6	5	29,4					17	100,0
Adminisztratív és szolgáltatást tám. tev.	5	55,6	4	44,4					9	100,0
Közigazgatás	1	50,0			1	50,0			2	100,0
Oktatás					2	100,0			2	100,0
Humán-egészségügyi, szociális ellátás	1	14,3	1	14,3	3	42,8	2	28,6	7	100,0
Művészet, szórakoztatás, szabad idő	4	66,7	2	33,3					6	100,0
Egyéb szolgáltatás	9	75,0	1	8,3	2	16,7			12	100,0
Összesen	178	51,9	117	34,1	41	12,0	7	2,0	343	100,0
Országosan	4236	39,2	4085	37,8	2013	18,6	471	4,4	10805	100,0

A foglalkoztatottak számát tekintve pedig általában fordított a sorrend, ami most kissé felborult a legnagyobb cégek elmaradó adatszolgáltatása miatt. 2014. I. negyedév elején az érintett dolgozók 40,4%-ának a közepes méretű vállalkozások adtak munkát, míg a 249 fő felettieknél 32%-uk állt alkalmazásban. A 10-49 fő közötti létszámmal tevékenykedők a munkavállalók 21,3%-át, míg a legkisebb vállalkozások 6,3%-át foglalkoztatták.

A megkeresett vállalkozások/intézmények kistérségenkénti megoszlása – statisztikai állományi létszám szempontjából is – jelentős különbséget mutat, amit az alábbi ábrák jól szemléltetnek. A mikro- és kisvállalkozások együttes aránya 86%, de ez az arány a balassagyarmati mintában mindössze a 77,3%-ot éri el, miközben a szécsényi körzetben 97,4%-ot tesz ki.



Az adatszolgáltató munkáltatóknál 2013. december végén 11 428 fő állt alkalmazásban, közülük 287 fő közfoglalkoztatás keretében dolgozott. Közfoglalkoztatásról egy 249 fő feletti balassagyarmati munkáltató számolt be, aki az erdőgazdálkodás területén tevékenykedik és évek óta részt vesz az országos programban.

4. A munkaerő-gazdálkodási felmérésben részt vevők létszámgazdálkodására vonatkozó rövid és hosszú távú előrejelzések

A közfoglalkoztatással érintettek létszáma elenyésző a mintánkban, melynek változása hosszú távon nem befolyásolja érdemben a munkáltatók által felvázolt foglalkoztatási kilátásokat, viszont rövid távon aránytoldódást okoz, amint az alábbi tábla mutatja. Ettől függetlenül a továbbiakban a teljes létszámra vonatkozó adatok alapján jellemezzük a vizsgált időszakokban várható változásokat, tendenciákat.

A munkáltatók negyedévről negyedévre pozitív változást prognosztizálnak megyénkben

Az NMF-ben szereplő munkáltatók létszámára, valamint a 3 és 12 hónap múlva várható változására vonatkozó adatok

Megnevezés	Jelenlegi létszám (fő)	Létszám 3 hónap múlva			Létszám 12 hónap múlva		
		Fő	Változás		Fő	Változás	
			Fő	%		Fő	%
Alkalmazottak	11 141	11 243	102	0,9	11 493	352	3,2
Közfoglalkoztatottak	287	357	70	24,4	300	13	4,5
Összes foglalkoztatott	11 428	11 600	172	1,5	11 793	365	3,2

A **2014. első negyedévre** vonatkozó adatok szerint kedvező változást jeleztek a munkáltatók, amely eredményeként megyei szinten **172 fős növekedés várható a 343 cégnél, intézménynél**, míg az **éves szintű várakozások** szerint ettől nagyobb, **365 fős létszámbővítést prognosztizáltak a vállalati** vezetők. A három hónapon belüli változás több mint 40%-át a közfoglalkoztatás segíti elő.

A megye meghatározó munkáltatóitól származó válaszok szerint 2013-ban az országos átlagnál kedvezőbben változhat a foglalkoztatottak száma térségünkben. A foglalkoztatottsági mutatók alakulását illetően az országos rangsorban elfoglalt helyünkön ez mérhető elmozdulást vélhetően nem eredményez, de a létszámváltozás irányát, nagyságát pozitívan értékeljük.

Minden kistérségünkben kedvezően alakul a foglalkoztatottak száma az év végére

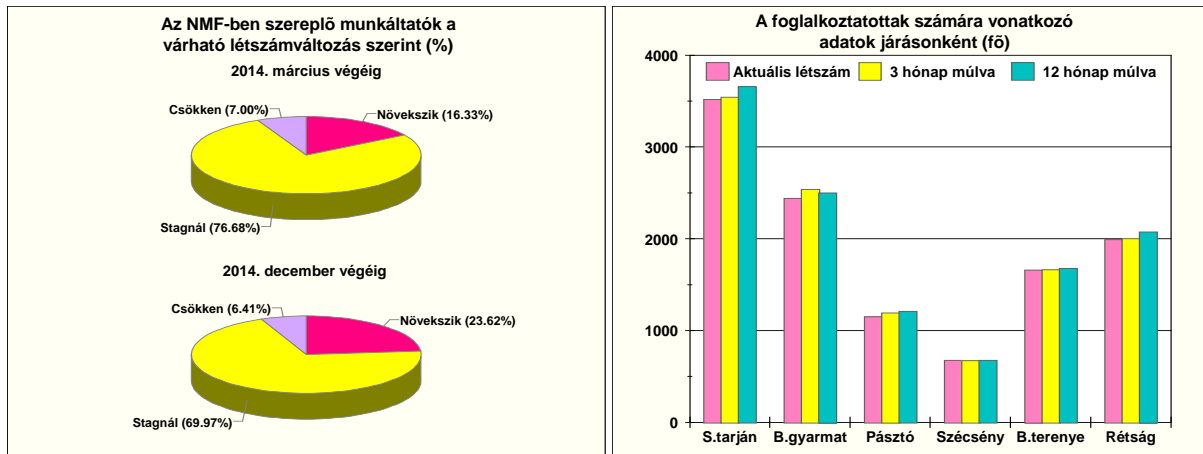
Az NMF-ben szereplő munkáltatók létszámára, valamint a 3 és 12 hónap múlva várható változására vonatkozó adatok (közfoglalkoztatással együtt)

Létszámnagyság-kategória	Jelenlegi létszám (fő)	Létszám 3 hónap múlva			Létszám 12 hónap múlva		
		Fő	Változás		Fő	Változás	
			Fő	%		Fő	%
Mikro (0-9 fő)	705	740	35	5,0	750	45	6,4
Kis (10-49 fő)	2 376	2 402	26	1,1	2 431	55	2,3
Közepes (50-249 fő)	4 495	4 528	33	0,7	4 734	239	5,3
Nagy (249 fő felett)	3 852	3 930	78	2,0	3 878	26	0,7
Összesen	11 428	11 600	172	1,5	11 793	365	3,2
Országosan	634 925	644 326	9 401	1,5	631 833	-3 092	-0,5

Az előző tábla adataiból jól látható, hogy az első negyedévben összességében minden létszám-kategória estében kedvező fordulat várható, bár a pozitív irányú elmozdulás csak a munkáltatók töredékének köszönhető. Legnagyobb részük egy-két fős létszámbővítésre lát lehetőséget, s akadnak olyanok is, akik a fejlesztések, a növekvő megrendelések hatására 5-15 fő közötti pótlólagos munkaerő-felvételt tudnak megvalósítani. A legnagyobb számban (70 fő) egy erdészet bővít.

A várakozások szerint **három hónapon belül a munkáltatók 16,3%-a** összességében 271 fővel **növeli létszámát**, miközben **közel 77%-uk szinten tartja**, vagyis pótolja a kilépő dolgozókat, de bővítést nem terveznek. **Létszámcsökkentést minden 14. munkáltató prognosztizál** összesen 99 főt érintően.

Az egy év alatt bekövetkező létszámváltozás tekintetében kissé módosulnak az arányok. **A létszámnövelők súlya 7,3%-ponttal emelkedik, miközben a stagnálást jelzőké 70%-ra, a létszámleépítőké pedig 6,5% körülire csökken.**



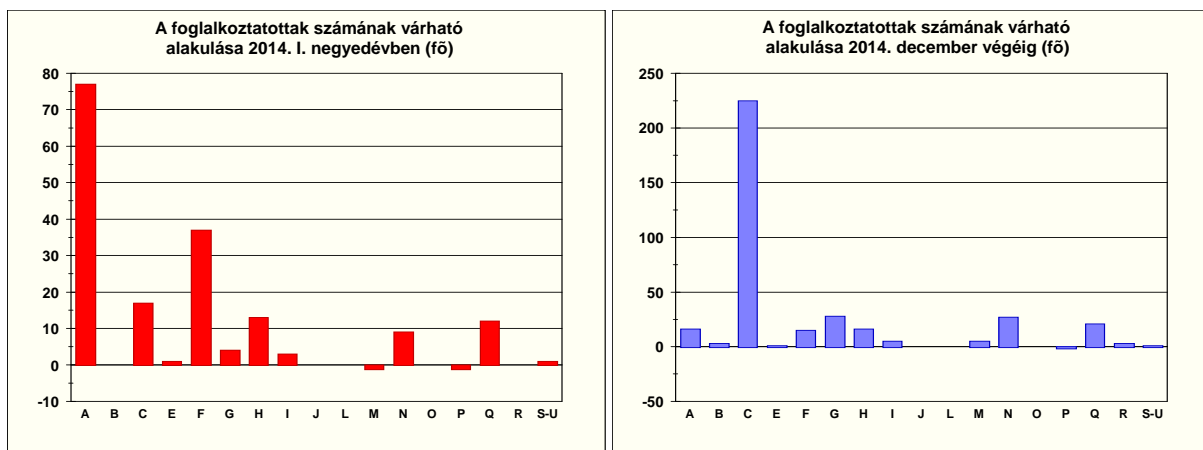
A kistérségi adatok (8. sz. melléklet) **mindenhol pozitív elmozdulást, illetve stagnálást mutatnak a foglalkoztatás terén, ami mind rövid, mind hosszabb távon megfigyelhető.** A három hónapon belüli várakozások szerint kistérségeinkben -4 és 39 fő közötti változás várható az alkalmazottak számában, míg a közfoglalkoztatásra kerülő jelentős létszám a balassagyarmati járásban idéz elő pozitív elmozdulást.

2013-ban a Salgótarján és Rétság térségében működő vállalkozások segítik a legjobban a foglalkoztatási adatok javulását, annak ellenére, hogy mindkét körzetben lesz egy-egy nagyobb létszámleadás is. Az év végéig prognosztizált 365 fős létszám-bővülés harmada egy megyeszékhelyen működő munkáltatónál realizálódhat, amely telephelyét a szomszédos bátonyterenyei járásban építi meg.

Az év végéig jelzett létszámnövelés kisebb hányada várható március végéig, a bővítés döntően az év további hónapjaiban valósulhat meg. Kivételt képez az erögazdálkodás közfoglalkoztatáshoz kapcsolódó létszámfelvétele, illetve az építőipar, ahol a téli időszakban csökken a munkaerőigény.

Gazdaságunkban a kedvező változást az év elején elsősorban az építőipartól remélhetjük

A mintában szereplő cégek válaszai szerint 2014 első negyedében - a korábbi évek tendenciáját követve - egy gazdasági ágban sem lehet számottevő létszám-bővülésre, illetve létszámcsökkenésre számítani, ugyanis a foglalkoztatottak összlétszámához képest elenyésző lesz a várható létszámmozgás. Pozitív tendenciát jelez, hogy a január-márciusra tervezett 172 fős növekményt döntően azonos irányú változások eredményezik majd.



A nemzetgazdasági ágazatok jelmagyarázata a Módszertani leírásban

A legnagyobb, összességében 77 fős kedvező változást – ebből 70 fő közfoglalkoztatás – a mezőgazdaság, erdőgazdálkodásban, irányozták elő, míg az építőiparban 37 fős bővülést jeleztek a munkáltatók. A feldolgozóipar egy 34 fős létszámleépítés miatt a 3. helyre került. Az ágazatok zömében alapvetően stagnál majd a dolgozók állománya, 10 főnél kisebb számban csökken, vagy növekszik az év első negyedévében.

Az év hátralévő részében viszont döntően a feldolgozóipar egyes ágaiban (bútorgyártás, számítógép, elektronikai, optikai termék gyártása) és a kereskedelemben látnak lehetőséget a dolgozók számának növelésére. 2014 végén a termelő és a szolgáltató szektor egyéb területein összességében hasonló vagy kissé több létszámot kívánnak foglalkoztatni a választ adók, mint a felmérés idején.

A létszámváltozások mögött több mint 400 fős létszámmozgás húzódik meg

2014 első negyedévére 300 fő felvétele mellett 128 fő elbocsátását vagy kilépését valószínűsítette 95 munkáltató, amelyben szerepel a közfoglalkoztatáshoz kapcsolódó létszámmozgás is. A válaszadók 72,3%-a viszont sem belépőre, sem kilépőre nem számít.

A létszámmozgást jelző cégek többségénél egyirányú folyamatok figyelhetők meg, amelyek döntően kedvező változást eredményeznek, vagyis 43 cég csak felvesz (202 fő), 21 csak leépít (-66 fő). A válaszadók közül 31 felvesz és leépít, de közülük 15-nél változatlan marad a létszám, s a többségüknél összesen 42 fős bővülés várható március végéig, míg a létszámcsökkenés ennek töredéke lehet (-6 fő).

A válaszadók létszámnövelési, illetve -csökkentési adatait munkakörönként is megvizsgáltuk, hiszen a munkaerő-piaci igények elsősorban ezen keresztül mérhetők fel. Az adatok szerint a cégek továbbra is főként képesítést nem igénylő, betanított jellegű feladatok ellátására keresnek munkaerőt, míg a szakképzettek közül elsősorban az építőipari, a fémipari, a vendéglátóipari és a kereskedelmi végzettségűeknek kínálnak munkalehetőséget. A következő táblázatba az **5 főt elérő létszámnövekedést, illetve -csökkenést mutató munkaköröket** foglaltuk össze **a 2014. első negyedévi be- és kilépési adatok alapján.**

**A 2014. I. negyedévi szakmapozíciók legalább 5 fős változás esetén (fő)
(közfoglalkoztatással együtt)**

Munkakör megnevezése	Belépő	Kilépő	Egyenleg
Kedvező pozíciójú munkakörök			
Egyszerű erdészeti, vadászati és halászati foglalkozású	70		70
Kőműves	17		17
Egyszerű ipari foglalkozású	43	-32	11
Szabó, varró	8		8
Tehergépkocsi-vezető, kamionsofőr	8		8
Egyszerű mezőgazdasági foglalkozású	9	-1	8
Hegesztő, lángvágó	10	-3	7
Egyéb egyszerű építőipari foglalkozású	8	-1	7
Vagyonőr, testőr	5		5
Kedvezőtlen pozíciójú munkakörök			
Lakatos	1	-6	-5
Kerámiaipari terméket gyártó gép kezelője		-5	-5
Egyéb, máshova nem sorolható egyszerű szolg. és száll. f.	7	-13	-6

A munkakörök egy részében rendszerint intenzív a munkaerőmozgás, ami leginkább a határozott idejű munkaszerződéssel foglalkoztatottak esetében jelenik meg. A januári felmérésünk szerint az autóbusszvezetők és a takarítók esetében várható, hogy a felvétel vagy elbocsátás január-márciusban meghaladja az öt főt, viszont a létszámváltozás öt fő alatti lesz.

5. A munkáltatók és a pályakezdeők kapcsolata

A 2014. első negyedévi felmérés utolsó kérdése az előző évekhez hasonlóan a pályakezdeők foglalkoztatásához kapcsolódott. A munkáltatók a kérdőíven tíz, a pályakezdeőkkel kapcsolatos megállapítás közül választhattak most is, melyek egyik fele e réteg alkalmazásának pozitívumaihoz, míg a másik fele a negatív tapasztalatokhoz kapcsolódik.

A munkáltatók a pályakezdeők felvételekor folyamatosan két pozitív szempontot tartanak szem előtt

A feltett kérdésekre tetszőleges számú válaszlehetőséget jelölhető meg. A 343 munkáltató összesen 959 értékelhető választ adott 2014 januárjában, azaz szerintük átlagosan 2-3 állítás igaz a pályakezdeők foglalkoztatása esetén.

A 9. alkalommal megismételt kérdésre kapott válaszokból az derül ki, hogy **leginkább a pozitív állításokkal értenek egyet a cégvezetők**. A pályakezdeők foglalkoztatása mellett szóló öt lehetőség 2006-2014-ben a válaszok 60,5-70,7%-ában jelent meg. Idősorunk alapján a válaszok között az alábbi rangsor alakult ki a gyakoriság alapján.

A válaszoló szervezetek pályakezdeők alkalmazásával kapcsolatos véleménye (a kapott összes válasz alapján)

Gyakoriság 2006-2014. években									A pályakezdeőket azért éri meg alkalmazni, mert
1.	2.	3.	4.	5.	6.	7.	8.	9.	A pályakezdeőket nem éri meg alkalmazni, mert
79	90	116	101	106	101	184	229	277	az állam számos támogatást nyújt utánuk
37	58	60	46	58	52	107	64	76	a legfrissebb szakmai tudással rendelkeznek
68	83	88	64	69	64	149	115	151	könnyebben betaníthatóak, mint más korosztály
37	42	55	48	54	48	98	87	142	olcsóbbak, mint a tapasztalt munkaerő
29	20	31	29	20	27	63	25	32	hasznosak, mert önállóan képesek feladatokat ellátni
9	20	19	15	25	18	50	49	34	nehezen alkalmazkodnak a munkahelyen
38	39	43	45	49	32	92	68	71	betanításuk sok időt vesz el
48	40	46	46	50	46	103	112	89	betanításuk lefoglal egy szakképzett kollégát
20	36	43	31	37	29	64	66	62	hosszú távon nem lehet rájuk számítani
29	18	28	21	23	28	60	44	25	lassabb munkavégzésüket nem ellensúlyozza az alacsonyabb bérük
1.	2.	3.	4.	5.	6.	Helyezés			Jelmagyarázat: az állításokkal egyet értők közötti első hat helyezés sorrendje

Látható, hogy **az első két helyre folyamatosan ugyanazok a vélemények kerültek**:

1. A pályakezdeők létszámfelvételekor a legjelentősebb szempontot az igénybe vehető támogatások, illetve kedvezmények jelentik. Az első felméréshez képest azonban 46%-ponttal, míg az egy évvel korábbihoz 10,3%-ponttal emelkedett a válaszadók körében azok súlya, akiket befolyásolhat a támogatások igénybe vétele.
2. Stabílan a második leggyakrabban kapott válasz szerint a pályakezdeők előnyére szolgál, hogy könnyebben betaníthatók, mint az idősebb korosztályokhoz tartozók.
3. Közismert tény, hogy a pályakezdeők olcsóbbak, mint a tapasztalt munkaerő, ezért gazdaságossági szempont alapján e tekintetben rendszerint előnyt élvezhetnek minden 3-4. munkáltatónál. A 9. felmérés során idén az átlagnál többen értettek egyet ezzel az állítással.
4. A munkáltatók egy része a legfrissebb szakmai tudást is díjazza, amely az elmúlt években jelentősen felértékelődött, tavaly viszont még az első hat helyezésből is kiszorult (2006: 16,3%, 2013: 19,7%, 2014: 22,2%). 2014-ben ismét a korábban kialakult álláspontot képviselték a munkáltatók, s az 5. leggyakrabban megjelölt válaszlehetőség volt.
5. A pályakezdeők alkalmazásával kapcsolatban legtöbbször említett hátrány a betanítás időszakával hozható összefüggésbe, miszerint az lefoglal egy szakképzett kollégát, s viszonylag hosszú ideig tart.

Melléletek

1. sz. melléklet

A 15-64 éves népesség gazdasági aktivitása

Megnevezés	Nógrád megye			Országosan		
	2012. IV. negyedév	2013. IV. negyedév	Változás 2013-2012.	2012. IV. negyedév	2013. IV. negyedév	Változás 2013-2012.
Foglalkoztatottak (ezer fő)	63,8	67,4	3,7	3 873,9	3 982,1	108,2
Munkanélküliek (ezer fő)	12,7	9,4	-3,3	467,9	402,9	-65,0
Gazdaságilag aktívák (ezer fő)	76,5	76,8	0,3	4 341,8	4 385,0	43,2
Gazdaságilag inaktívák (ezer fő)	52,9	51,2	-1,7	2 357,8	2 284,6	-73,2
Aktivitási arány (%)*	59,1	60,0	0,9	64,8	65,7	0,9
Foglalkoztatási ráta (%)*	49,3	52,7	3,4	57,8	59,7	1,9
Munkanélküliségi ráta (%)*	16,6	12,2	-4,4	10,8	9,2	-1,6

Alapadatok forrása: <http://www.ksh.hu/stadat>, * A változás %-pontban értendő.

2. sz. melléklet

Az álláskeresők száma és változása

Körzet	Az álláskeresők					Az álláskeresők aránya a gazdaságilag aktív népességhez*, %
	száma (fő)	számának változása az előző hónapoz képest		számának változása az előző évhez képest		
		2013. december	(fő)	(%)	(fő)	
Salgótarján	4 820	-1 032	-17,6	-2 803	-36,8	18,2
Balassagyarmat	1 839	-267	-12,7	-1 207	-39,6	11,1
Pásztó	1 431	-349	-19,6	-1 503	-51,2	11,0
Szécsény	1 487	-176	-10,6	-955	-39,1	18,6
Bátonyterenye	827	-298	-26,5	-1 438	-63,5	9,3
Rétság	1 036	-229	-18,1	-735	-41,5	10,4
Nógrád megye	11 440	-2 351	-17,0	-8 641	-43,0	13,8
Országosan	414 273	-32 037	-7,2	-154 988	-27,2	9,3

Forrás: *A nemzetgazdaság munkaerőmérlege, 2012.01.01. (KSH),

3. sz. melléklet

A választ adó munkáltatók számának alakulása (db)

Megnevezés	2006. I.	2007. I.	2008. I.	2009. I.	2010. I.	2011. I.	2012. I.	2013. I.	2013. IV.	2014. I.
	negyedév									
Salgótarján	69	62	57	58	50	32	51	45	53	52
Balassagyarmat	58	54	59	53	62	56	65	62	51	44
Pásztó	23	24	24	14	20	24	54	51	58	58
Szécsény	25	30	28	28	28	28	28	62	65	76
Bátonyterenye	27	25	30	29	28	22	45	47	48	50
Rétság	25	25	25	21	24	23	63	58	62	63
Nógrád megye	227	220	223	203	212	185	306	325	337	343

4. sz. melléklet

A választ adó munkáltatóknál foglalkoztatottak számának alakulása (fő)

Megnevezés	2005. dec.	2006. dec.	2007. dec.	2008. dec.	2009. dec.	2010. dec.	2011. dec.	2012. dec.	2013. szept.	2013. dec.
Salgótarján	7 526	7 113	5 232	7 068	6 101	5 118	6 340	4 251	5 752	3 515
Balassagyarmat	4 016	3 520	4 447	2 846	3 844	2 988	4 178	4 497	3 873	2 438
Pásztó	1 339	1 344	1 238	512	1 084	1 160	1 765	1 494	1 459	1 151
Szécsény	826	944	1 029	875	685	570	467	659	662	676
Bátonyterenye	1 280	1 625	1 874	1 716	1 914	1 173	1 880	1 681	1 584	1 657
Rétság	1 521	1 532	1 533	1 318	1 483	1 695	1 815	1 980	2 029	1 991
Nógrád megye	16 508	16 078	15 353	14 335	15 111	12 704	16 445	14 562	15 359	11 428

5. sz. melléklet

A 2014. I. negyedévi NMF ágazati reprezentációja

Nemzetgazdasági ág*	Alkalmazásban állók 2013. I-III. negyedévben ¹		Az NMF-ben szereplőknél alkalmazottak 2013. december 31-án		Reprezen- tációs arány
	Száma, fő	Megoszlása, %	Száma, fő	Megoszlása, %	%
Mezőgazdaság	906	2,9	680	6,0	75,1
Ipar	8 901	28,3	5 882	51,5	66,1
Építőipar	860	2,7	332	2,9	38,6
Kereskedelem	3 479	11,1	701	6,1	20,1
Szállítás	911	2,9	652	5,7	71,6
Szálláshely-szolgáltatás	628	2,0	374	3,3	59,6
Gazdasági szolgáltatások	1 656	5,3	405	3,5	24,5
Közigazgatás	3 666	11,7	213	1,9	5,8
Oktatás	3 598	11,5	140	1,2	3,9
Humán-egészségügyi, szoc. ellátás	6 545	20,8	1 847	16,2	28,2
Egyéb szolgáltatások	258	0,8	202	1,8	78,3
Összesen	31 408	100,0	11 428	100,0	36,4

* A táblázatban a nemzetgazdasági ágak rövidített, illetve összevont változatai szerepelnek, lásd a Módszertani leírásban.

6. sz. melléklet

**A NMF-ben szereplő munkáltatók alkalmazotti létszámára,
valamint annak változására vonatkozó adatok**

	Jelenlegi létszám (fő)	Létszám 3 hónap múlva			Létszám 12 hónap múlva		
		Fő	Változás		Fő	Változás	
			Fő	%		Fő	%
Nógrád megye	11 141	11 243	102	0,9	11 493	352	3,2
Országosan	595 773	603 719	7 946	1,3	605 687	9 914	1,7

7. sz. melléklet

**A közfoglalkoztatás keretében alkalmazottak létszámára,
valamint annak változására vonatkozó adatok**

	Jelenlegi létszám (fő)	Létszám 3 hónap múlva			Létszám 12 hónap múlva		
		Fő	Változás		Fő	Változás	
			Fő	%		Fő	%
Nógrád megye	287	357	70	24,4	300	13	4,5
Országosan	39 152	40 607	1 455	3,7	26 146	-13 006	-33,2

8. sz. melléklet

**A NMF-ben szereplő munkáltatók létszámára, valamint a 3 és 12 hónap múlva várható
változására vonatkozó adatok körzetenként***

Létszámnagyság- kategória	Jelenlegi létszám (fő)	Létszám 3 hónap múlva			Létszám 12 hónap múlva		
		Fő	Változás		Fő	Változás	
			Fő	%		Fő	%
Salgótarján	3 515	3 542	27	0,8	3 658	143	4,1
Balassagyarmat	2 438	2 536	98	4,0	2 500	62	2,5
Pásztó	1 151	1 190	39	3,4	1 209	58	5,0
Szécsény	676	672	-4	-0,6	677	1	0,1
Bátonyterenye	1 657	1 662	5	0,3	1 677	20	1,2
Rétság	1 991	1 998	7	0,4	2 072	81	4,1
Megye összesen	11 428	11 600	172	1,5	11 793	365	3,2

*Közfoglalkoztatással együtt

¹ A KSH által megfigyelt szervezeteknél Foglalkoztatottakra vonatkozó megyei szintű ágazati megoszlást nem publikál a KSH.

9. sz. melléklet

A NMF-ben szereplő munkáltatók létszámára, valamint a 3 és 12 hónap múlva várható változására vonatkozó adatok nemzetgazdasági ágazonként*

Nemzetgazdasági ág	Jelenlegi létszám (fő)	Létszám 3 hónap múlva			Létszám 12 hónap múlva		
		Fő	Változás		Fő	Változás	
			Fő	%		Fő	%
Mezőgazdaság	680	757	77	11,3	696	16	2,4
Ipar	5 882	5 900	18	0,3	6 111	229	3,9
Építőipar	332	369	37	11,1	347	15	4,5
Kereskedelem	701	705	4	0,6	729	28	4,0
Szállítás	652	665	13	2,0	668	16	2,5
Szálláshely-szolgáltatás	374	377	3	0,8	379	5	1,3
Egyéb gazdasági szolgáltatások	405	413	8	2,0	437	32	7,9
Közigazgatás	213	213	0	0,0	213	0	0,0
Oktatás	140	139	-1	-0,7	139	-1	-0,7
Humán-egészségügyi, szoc. ellátás	1 847	1 859	12	0,6	1 868	21	1,1
Egyéb szolgáltatások	202	203	1	0,5	206	4	2,0
Ágazatok összesen	11 428	11 600	172	1,5	11 793	365	3,2

*Közfoglalkoztatással együtt

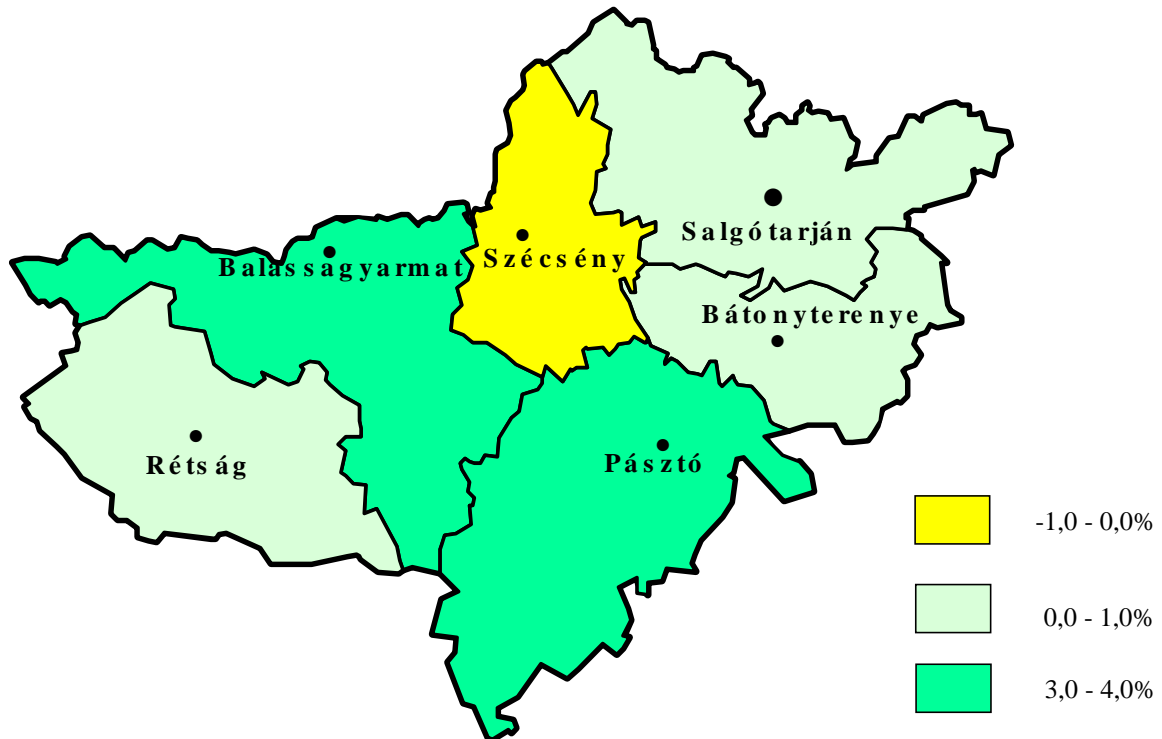
10. sz. melléklet

**A 2014. I. negyedévi szakmapozíciók legalább 5 fős létszámváltozás esetén (fő)
(közfoglalkoztatással együtt)**

Munkakör megnevezése	Salgó- tarján	Balassa- gyarmat	Pásztó	Szécsény	Bátony- terenye	Rétság	Megye
Kedvező pozíciójú munkakörök esetében a felvételre kerülők száma							
Egyszerű erdészeti, vadászati és halászati foglalkozású		70					70
Egyszerű ipari foglalkozású	9	15	2		4	13	43
Kőműves	1		6		1	9	17
Hegesztő, lángvágó	1				8	1	10
Egyszerű mezőgazdasági foglalkozású		9					9
Szabó, varró		2	6				8
Tehergépkocsi-vezető, kamionsofőr			7			1	8
Egyéb egyszerű építőipari foglalkozású						8	8
Vagyonőr, testőr	5						5
Kedvezőtlen pozíciójú munkakörök esetében a kilépők száma							
Egyéb, máshova nem sorolható egyszerű szolg. és száll. foglalkozású	5			8			13
Lakatos	1				1	4	6
Kerámiaipari terméket gyártó gép kezelője						5	5

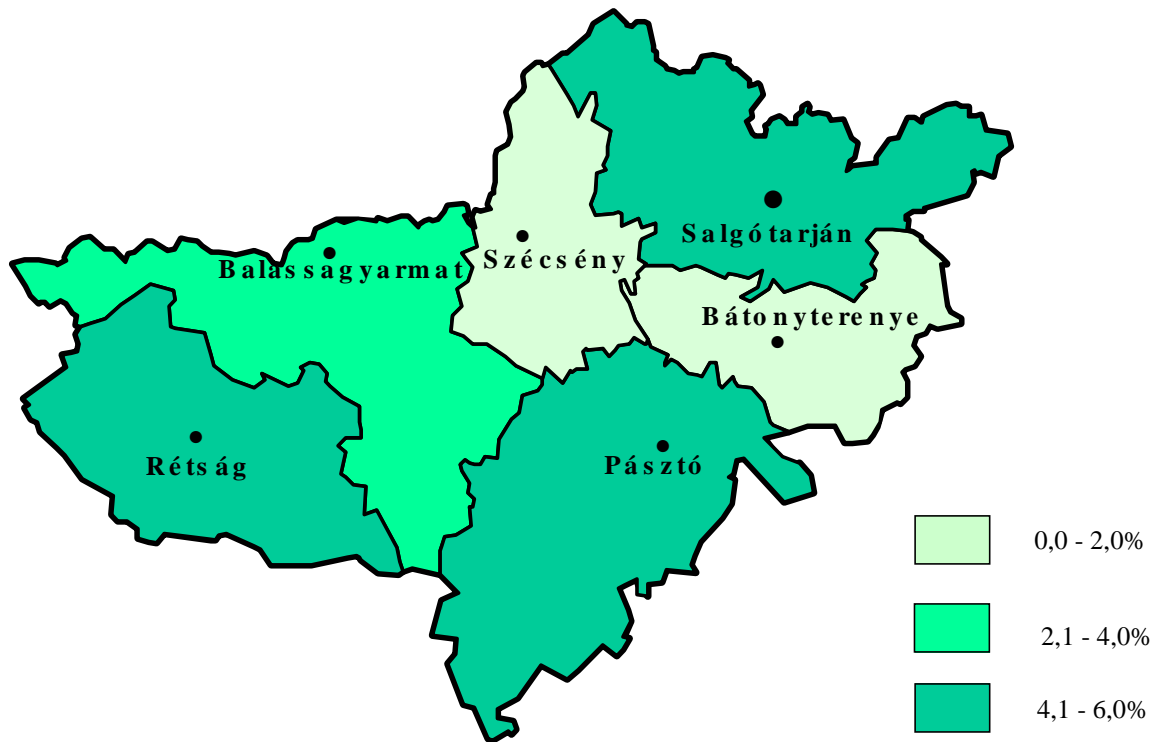
11. sz. melléklet

**A foglalkoztatottak számának várható változása 2014. I. negyedévben
Nógrád megye kistérségeiben a válaszadó cégeknél**



12. sz. melléklet

**A foglalkoztatottak számának várható változása egy év múlva
Nógrád megye kistérségeiben a válaszadó cégeknél**



Módszertani leírás

1. A lakossági munkaerő-felmérés fogalmai

Foglalkoztatottnak tekintendő mindenki, aki a vizsgált időszakban - az un. vonatkozási héten - legalább 1 óra, jövedelmet biztosító munkát végzett, vagy munkájától csak átmenetileg (szabadság, betegség stb. miatt) volt távol.

Munkanélkülinek tekintendő az a személy, aki egyidejűleg

- az adott héten nem dolgozott (s nincs olyan munkája, amelytől átmenetileg távol volt);
- aktívan keresett munkát a kikérdezést megelőző négy hét folyamán;
- rendelkezésre áll, azaz két héten belül munkába tudna állni, ha találna megfelelő állást.

Gazdaságilag aktívak azok, akik megjelennek a munkaerőpiacon, azaz a foglalkoztatottak és a munkanélküliek.

Gazdaságilag nem aktívak azok, akik a vonatkozási héten nem dolgoztak, illetve nem volt rendszeres, jövedelmet biztosító munkájuk és nem is kerestek munkát, vagy kerestek, de nem tudtak volna munkába állni. Ide tartoznak – többek között – a passzív munkanélküliek, akik szeretnének ugyan munkát, de kedvezőtlennek ítélve elhelyezkedési esélyeiket, meg sem kísérik az álláskeresést; a gyermekgondozási ellátás bármelyik formáját igénybevevők; az a nyugdíjas, járadékos, aki nem folytat keresőtevékenységet; a tőkejövedelmükből élők; a 15 éven aluliai; a 15 éven felüli tanulók; a háztartásbeliek; a közületi eltartottak; a szociális gondozottak.

A munkanélküliség, illetve a gazdasági aktivitás mértékének jellemzésére a következő fontosabb mutatószámok szolgálnak:

- a **foglalkoztatási arány**, amely a foglalkoztatottnak a megfelelő korcsoportba tartozó népességhez viszonyított aránya;
- a **munkanélküliségi ráta**, amely a munkanélkülieknek a megfelelő korcsoportba tartozó gazdaságilag aktív népességen belüli aránya;
- az **aktivitási arány**, amely a gazdaságilag aktívak aránya a megfelelő korcsoportba tartozó népességen belül.

2. A Nemzeti Foglalkoztatási Szolgálat fogalmai

Nyilvántartott álláskereső: az a személy, aki

1. a munkaviszony létesítéséhez szükséges feltételekkel rendelkezik, és
2. oktatási intézmény nappali tagozatán nem folytat tanulmányokat, és
3. öregségi nyugdíjra nem jogosult, valamint rehabilitációs járadékban nem részesül és
4. az alkalmi foglalkoztatásnak minősülő munkaviszony kivételével munkaviszonyban nem áll, és egyéb kereső tevékenységet sem folytat, és
5. elhelyezkedése érdekében az állami foglalkoztatási szervvel együttműködik, és akit
6. az állami foglalkoztatási szerv álláskeresőként nyilvántart.

3. TEÁOR'08, a gazdasági tevékenységek egységes ágazati osztályozási rendszere

A köznyelvben, illetve tájékoztatóinkban rendszerint az egyes nemzetgazdasági ágak rövidített változatait alkalmazzuk, amelyek a következő területeket fedik le:

TEÁOR'08		Rövidített változat
Ágazat betűjele	Ágazat megnevezése	Ágazat megnevezése
A	Mezőgazdaság, erdőgazdálkodás, halászat	Mezőgazdaság
B	Bányászat	Ipar
C	Feldolgozóipar	
D	Villamosenergia-, gáz-, gőzellátás, légkondicionálás	
E	Vízellátás; szennyvíz gyűjtése, kezelése, hulladék-gazdálkodás, szennyvízmentesítés	
F	Építőipar	
G	Kereskedelem, gépjárműjavítás	Gazdasági szolgáltatások
H	Szállítás, raktározás	
I	Szálláshely-szolgáltatás, vendéglátás	
J	Információ, kommunikáció	
K	Pénzügyi, biztosítási tevékenység	
L	Ingtatlanügyletek	Közigazgatás
M	Szakmai, tudományos, műszaki tevékenység	
N	Adminisztratív és szolgáltatást támogató tevékenység	
O	Közigazgatás, védelem; kötelező társadalombiztosítás	Oktatás
P	Oktatás	Humán-egészségügyi, szociális ellátás
Q	Humán-egészségügyi, szociális ellátás	
R	Művészet, szórakoztatás, szabad idő	Egyéb szolgáltatások
S-U	Egyéb szolgáltatás	