



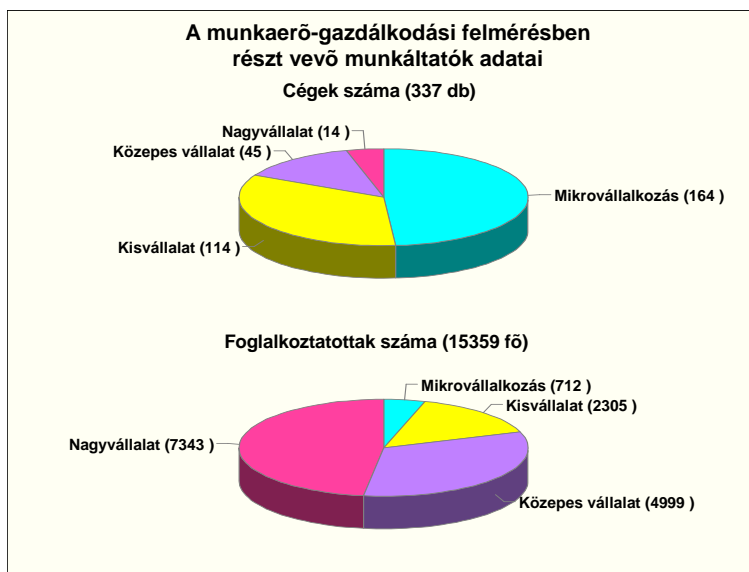
NÓGRÁD MEGYEI  
KORMÁNYHIVATAL

MUNKAÜGYI KÖZPONTJA

**A Negyedéves munkaerő-gazdálkodási felmérés**

**Nógrád megyei eredményei**

**2013. IV. negyedév**



**Készítette: Simonné Bócsó Hedvig**

**Salgótarján, 2013. november**

## 1. Bevezetés

2013 őszén 34. alkalommal került sor a negyedéves munkaerő-gazdálkodási felmérés (a továbbiakban NMF) lebonyolítására, melyhez országosan 10 702 szervezet szolgáltatott adatot. Ebből 337 Nógrád megyében töltötte ki a kérdőívet.

A 2005 közepén országosan bevezetésre került felmérés elemszámát tekintve jelenleg a Nemzeti Foglalkoztatási Szolgálat legnagyobb volumenű adatgyűjtése, melyben főként a munkaügyi kirendeltségekkel partneri viszonyt ápoló munkaadók vesznek részt, azonban nem reprezentálja a gazdasági szervezetek területi, ágazati és létszámnagyság kategóriák szerinti összetételét. Az NMF során a különböző területi szinteken, negyedéves periódusokban, gyors, naprakész információkat gyűjthetünk a munkáltatók létszám-gazdálkodási tervéről.

A felmérés elsődleges célja a megszólított gazdasági szervezetek és a munkaügyi kirendeltségek közötti munkakapcsolat erősítése, szélesítése, a cégek várható munkaerő-keresletére történő gyors reagálás, illetve a jelzett létszámcsökkentések révén érintett dolgozók mielőbbi munkába helyezése.

A negyedéves munkaerő-gazdálkodási felmérés másodlagos célja a munkaerő-piaci folyamatok iránt érdeklődő pályaválasztók, munkavállalók, foglalkoztatók és beruházók tájékoztatása, a döntési folyamatok segítése.

A felmérés kérdőíve rövid, mindössze néhány kérdést tartalmaz, amelyet minden negyedév első napjaiban kapnak meg a kirendeltségek által kiválasztott munkáltatók. A válaszadás a kitöltött kérdőívek kirendeltségekre való visszaküldésével, illetve interneten keresztül on-line történhet.

A több mint egy éve azonos kérdőíven a jelenlegi, a következő 3, illetve 12 hónap múlva várható létszámokról kérdezzük a munkáltatókat mind az alkalmazotti létszám, mind a közfoglalkoztatottak tekintetében, miközben a következő negyedév részletes munkaerő-gazdálkodási terveiről (munkakörönkénti ki- és belépők) is információkat kérünk mindkét dolgozói körre. Az utolsó, ötödik kérdés viszont negyedévről negyedévre változik, ugyanakkor évente periódikusan ismétlődik. Ebben a periódusban a munkaerőigény kielégítési formákról kérdeztük a foglalkoztatókat.

Az NMF utolsó adatfelvételére 2013. szeptember 27. és október 18. között került sor, melybe 467 céget vontak be kirendeltségeink. Többségük együttműködő volt, s ennek köszönhetően a kapott létszámadatokkal a 15-64 éves foglalkoztatottak közel 24%-át lefedtük.

A Nógrád megyében megkérdezett munkaadóktól beérkező adatok alapján megállapítható, hogy három hónapon belül (a közfoglalkoztatottak létszámát is tekintve) összességében 0,6%-os, míg egy év távlatában 2,7%-os létszámnövekedéssel számolnak a munkáltatók. A megye foglalkoztatói optimistábbak az országos átlagnál.

Tájékoztatónkban röviden bemutatjuk a megye munkaerő-piaci helyzetét, majd ismertetjük a felmérés során szerzett információkat.

## 2. Nógrád megye főbb társadalmi, gazdasági és munkaerő-piaci jellemzői

Nógrád megye az ország második legkisebb területű és egyben a legkisebb lélekszámú közép fokú közigazgatási egysége. A 131 település többségben a lakosok száma nem éri el az ezer főt sem. A megye hat városa egy-egy kistérség központja.

Nógrád megye lakónépessége 2013 elején alig haladta meg a 200 ezer főt. A természetes szaporodás évek óta negatív értéket mutat, ezen túl a vándorlási veszteség is csökkenti a megye lakosságát. 2013. január-szeptembert is a kedvezőtlen népmozgalmi mutatók jellemezték, ami 789 fős természetes fogyást eredményezett.

*A KSH adatai szerint javultak a foglalkoztatási mutatók megyénkben az előző évhez képest*

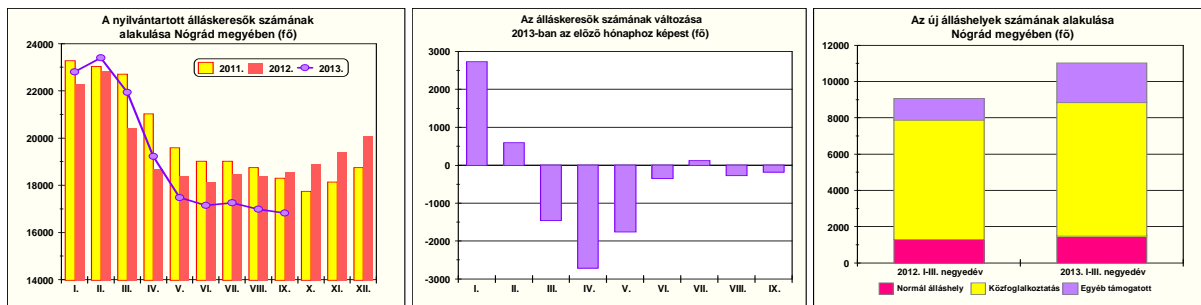
2013. III. negyedévben a 15-64 éves népességen belül átlagosan 64,6 ezer főt foglalkoztattak, míg a munkanélküliek száma 12,1 ezer főt tett ki. A foglalkoztatási ráta 50,8% volt, amihez 15,8%-os munkanélküliségi ráta társult. A foglalkoztatás szintje országos viszonylatban a legalacsonyabbnak számított, miközben a munkanélküliségi ráta a legmagasabb értéket mutatta.

A harmadik negyedévben a foglalkoztatottak száma stagnálást mutatott az egy évvel korábban mérthez képest, miközben mind a munkanélküliek, mind az inaktívak tábora fogyott. A megfigyelt népesség számának csökkenése és a fenti létszámváltozások együttes hatására **a foglalkoztatási ráta magasabb szinten alakult, mint 2012. III. negyedévben, miközben az aktivitási arány és a munkanélküliségi ráta visszaesett.**

A rendelkezésünkre álló adatok szerint 2013. I-III. negyedévre vonatkozóan Nógrád megye munkaerőpiacáról az alábbi főbb megállapításokat tehetjük:

- A KSH által közzétett adatok szerint a megye gazdaságát a 9 hónap során kedvező és kedvezőtlen irányú elmozdulás egyaránt jellemezte. Az ipari termelés csökkenése tovább folytatódott, miközben az építőipar teljesítménye pozitív változást mutatott az egy évvel korábbihoz képest. Kedvező időszakot zártak az idegenforgalomban is, mivel a vendégéjszakák száma meghaladta a 2012. I-III. negyedévi szintet.
- A kilenc hónap alatt egy nógrádi munkáltató jelzett olyan csoportos létszámleépítést, amely bejelentési kötelezettséggel járt. A 13 fős elbocsátásra márciusban a belföldi kereslet csökkenése következtében került sor a megyeszékhelyen.
- A gazdasági szektorból érkező munkaerőigények száma meghaladta a 2012. január-szeptemberi felvételi szándékokat, miközben a költségvetési szféra (nem közfoglalkoztatáshoz kapcsolódó) kereslete visszaesést mutatott
- A munkáltatók döntően egy-két fős létszámfelvételt tudtak megvalósítani, de az elmúlt hónapokban is akadt néhány vállalkozás/intézmény, amely legalább 10 fős létszámnövelést tervezett. A szécsényi térség kivételével minden körzetben előfordult, hogy egy-egy munkáltató 10-70 fős létszámfelvételi szándékával kereste meg szervezetünket. A munkahelyteremtés kapcsán is kedvező híreket kaptunk, melyek az év második felében, illetve jövőre segítik az elhelyezkedést.
- A korábbi évek tendenciáját követve az álláskeresők számának mozgását az év eltelt hónapjaiban döntően a másodlagos munkaerőpiac határozta meg.
- Az álláskeresők számának az előző évhez mért változása 2012 szeptembere és 2013 áprilisa között folyamatosan kedvezőtlenül alakult megyénkben, májusban viszont megfordult a trend.
- A munkaerő-kereslet élénkülése miatt a szeptemberi zárónapig az egy évvel korábbinál többen kerültek ki elhelyezkedés miatt a nyilvántartásunkból.

## Májustól újra az egy évvel korábbi szint alatt az álláskeresők száma megyénkben



2012. december végén Nógrád megyében 20 081 fő nyilvántartott **álláskereső** volt. Számuk 2013. szeptember végére **16 819 főre** csökkent. Az álláskeresők számának rövid távú alakulása követte az országos szintű változásokat. A munkát keresők száma a téli hónapokban és júliusban bővült az előző hónaphoz képest, míg a további hat hónapban kedvezően alakult.

2013. III. negyedév végén **1 735 fővel, 9,4%-kal kevesebb** álláskereső szeretett volna a munkaügyi kirendeltségek segítségével álláshoz jutni, **mint 2012 szeptemberében**. Éves szinten a megye öt járásában tapasztaltunk létszámcsökkenést, míg Balassagyarmaton és környékén minimális létszám-bővülést mérhettünk.

A megye területén 2013. I-III. negyedévben havonta átlagosan 19 231 álláskeresőt tartottunk nyilván, 360 fővel, 1,8%-kal kevesebbet, mint 2012 hasonló időszakában.

A harmadik negyedév végén a munkavállalási korú népesség 12,5%-a szerepelt a nógrádi munkaügyi kirendeltségek nyilvántartásában, míg országos átlagban 7,3% volt ez a mutató.

A Nógrád megye területén regisztrált álláskeresők között 2013. szeptember végén a férfiak 50,8%-ot, a középfokú végzettségűek 50,4%-ot, a semmilyen ellátásra nem jogosultak 48%-ot, a korábbi munkaviszony alapján szakmunkát végzők 33,6%-ot, a 35-44 évesek 24,1%-ot képviseltek, s az egyes csoportokon belül ezek voltak a legmagasabb arányok.

## Éves szinten az országos átlagnál dinamikusabban bővült a munkaerő-kereslet térségünkben

**2013. január-szeptemberben 11 023 főre vonatkozó állásigény jelent meg Nógrád megyében, ami az előző év azonos időszakához képest 1 949 fős 21,5%-os növekedést jelent.** Az elhelyezkedés lehetősége a balassagyarmati járás kivételével kedvezően alakult a megye területén.

2013. I-III. negyedévben rögzített új álláshelyek közül 7 353 közfeladatokhoz kapcsolódott - ami az összes álláshely kétharmadát jelentette -, további 2 152 fő foglalkoztatásához pedig egyéb támogatást igényeltek a munkáltatók (ennek harmadát a nyári diákmunka adta). A közfoglalkoztatási formák iránti kereslet 12%-kal meghaladta az egy évvel korábbit, míg az egyéb támogatással társuló álláshelyek száma 1,8-szeresére emelkedett, nagyrészt a fiatalokat célzó programoknak köszönhetően.

A nem támogatott álláshelyek száma (1 518 fő) összességében 193 fővel növekedett a 2012. I-III. negyedévihez képest. Ezen belül a külföldi munkavállalók iránti egyébként minimális kereslet 21 fővel csökkent, míg a normál álláshelyek száma 214 fővel bővült.

**A munkaügyi kirendeltségek valamely támogatásának, szolgáltatásának igénybevételével 13 791 fő jutott munkához, 770 fővel többen, mint 2012. hasonló időszakában.** Az önállóan állás találók, illetve a nem támogatott álláshelyre kiközvetített ügyfelek száma 463 fővel csökkent, míg a támogatás mellett munkához jutóké 1 233 fővel növekedett.

### 3. A felmérés adatfelvételének és mintájának főbb jellemzői

A felkért munkáltatók 72,2%-a együttműködött szervezetünkkel, vagyis kitöltötte a felmérés kérdőívét

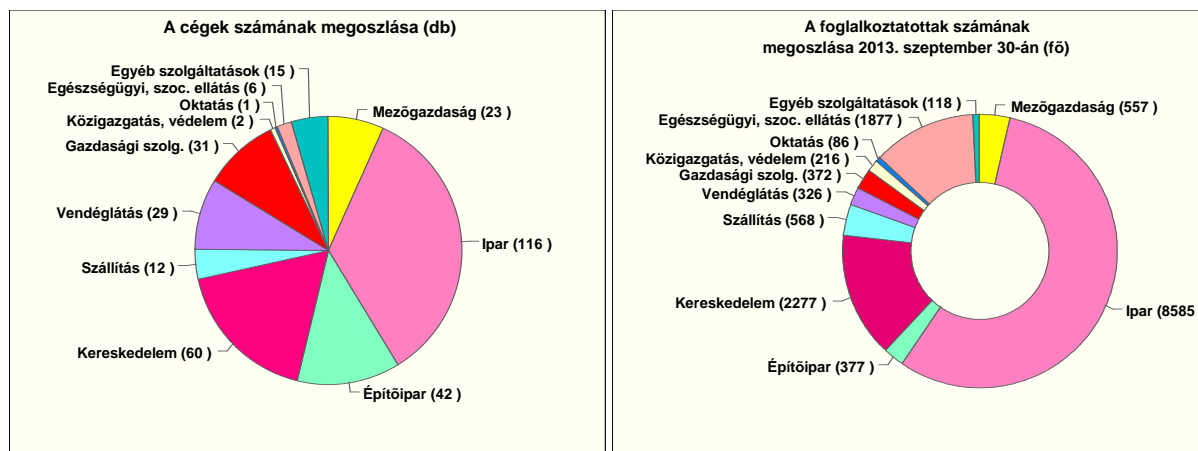
Az év utolsó felmérésébe **467 céget vontak be kirendeltségeink**, míg az előző negyedévben 474 munkáltató részére küldték meg a kérdőívet. A salgótarjáni közvetítők a kapcsolattartás szélesítése és az elvárt mintanagyság érdekében tovább bővítették a megszólított cégek számát, míg a szécsényi járásban az előző negyedévben bevont, de nem együttműködő cégeket nem keresték meg újra.

A munkáltatók együttműködési készsége megyei szinten a megszokott szintet mutatta, s a kistérségek zömében az adatszolgáltatók voltak többségben. A megyeszékhelyen és környékén azonban továbbra sem sikerült válaszadásra bírni a vállalkozások jelentős hányadát.

#### A 2013. IV. negyedéves NMF-hez kapcsolódó kistérségi adatok

Megnevezés	Salgótarján	Balassagyarmat	Pásztó	Szécsény	Bátonyterenye	Rétság	Megye
Bevont cégek, db	107	78	66	81	71	64	467
Válaszadók, db	53	51	58	65	48	62	337
Válaszadási arány, %	49,5	65,4	87,9	80,2	67,6	96,9	72,2

Mintánkban az egy fős kisvállalkozástól a közel 1 400 főt foglalkoztató részvénytársaságig szerepelnek a cégek. A termelő szféra társas és egyéni vállalkozásai a legfőbb adatszolgáltatók, hiszen a gazdasági életben zajló folyamatok rövid időn belül tükröződnek a létszámgazdálkodásukban. A költségvetési intézmények száma korábban minimálisra fogyott, fokozatosan kikerültek a felmérésből, mivel létszámuk alakítása a felettes szervek döntéseitől, illetve törvényi előírásoktól függ.



A 337 cég adatait tartalmazó mintánkkal megyei szinten a gazdaság szinte minden területét sikerült reprezentálni. Az energetikai és a pénzügyi, biztosítási területek munkáltatói viszont most sem voltak együttműködők, válaszaikkal nem segítették felmérésünket.

A megyében regisztrált szervezetek 1,3 százalékától kapott adatokkal a 15-64 éves foglalkoztatottak csaknem 24%-át lefedtük, míg a 2013. január-szeptemberben alkalmazottak (31,4 ezer fő) esetében ez az arány csaknem 50%-os.

Felméréseinkben **néhány terület folyamatosan túlreprezentált**, vagyis az adatszolgáltatóknál foglalkoztatottak aránya magasabb, mint a gazdaság egészében. A feldolgozóipar és a kereskedelem átlagost meghaladó reprezentáltsága mögött döntően a legnagyobb vállalkozások adatgyűjtésben való részvétele áll. A részletes adatok megtekinthetők az 5. sz. mellékletben.

**A felmérésben részt vevő cégek közel 84%-a a kiemelt gazdasági ágakban tevékenykedik**

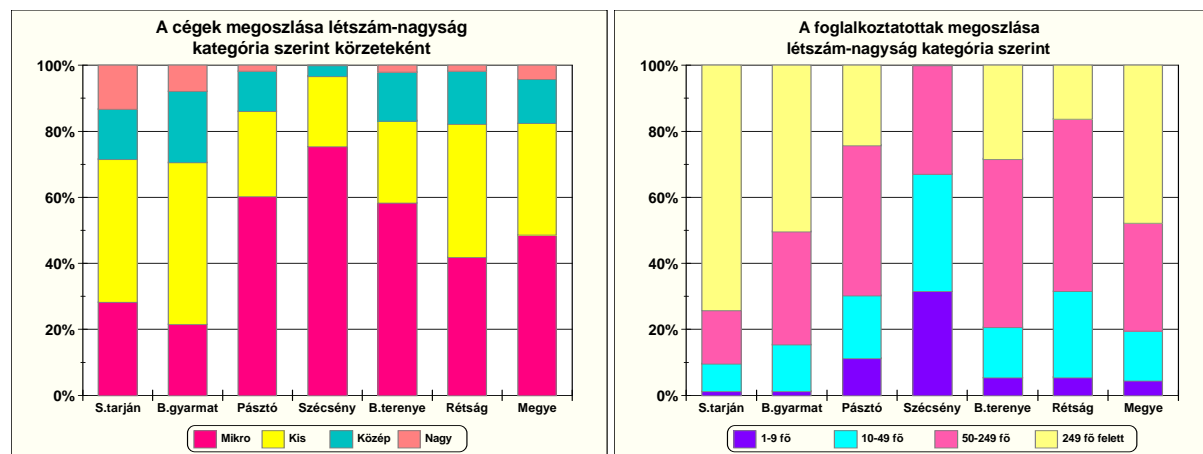
A felmérés kérdőívét kitöltő 337 szervezet legnagyobb része (48,7%) mikrovállalkozás, hiszen ezt a munkáltatói kört tudják bővíteni elsősorban kirendeltségeink. A válaszadó cégek 33,8%-a a kisvállalkozói körbe tartozik, további 13,3%-a a középvállalkozások közül került ki, míg a 249 fő feletti létszámú nagyvállalatok csupán 4,2%-os arányt képviselnek.

**A felmérésben részt vevő munkáltatók száma és megoszlása Nógrád megyében**

Nemzetgazdasági ág	Vállalati létszámnagyság-kategória								Összesen	
	Mikro (1-9 fő)		Kis (10-49 fő)		Közepes (50-249 fő)		Nagy (249 fő felett)			
	db	%	db	%	db	%	db	%	db	%
Mezőgazdaság	10	43,5	10	43,5	3	13,0			23	100,0
Ipar	24	20,7	51	44,0	32	27,6	9	7,7	116	100,0
Építőipar	27	64,3	15	35,7					42	100,0
Kereskedelem	40	66,7	16	26,7	2	3,3	2	3,3	60	100,0
Szállítás	9	75,0	2	16,7			1	8,3	12	100,0
Szálláshely-szolgáltatás	20	69,0	8	27,6	1	3,4			29	100,0
Információ, kommunikáció	1	100,0							1	100,0
Ingyanügyletek	1	33,4	1	33,3	1	33,3			3	100,0
Szakmai, tudományos, műszaki tev.	13	72,2	5	27,8					18	100,0
Adminisztratív és szolgáltatást tám. tev.	6	66,7	3	33,3					9	100,0
Közigazgatás	1	50,0			1	50,0			2	100,0
Oktatás					1	100,0			1	100,0
Humán-egészségügyi, szociális ellátás			1	16,7	3	50,0	2	33,3	6	100,0
Művészet, szórakoztatás, szabad idő	4	80,0	1	20,0					5	100,0
Egyéb szolgáltatás	8	80,0	1	10,0	1	10,0			10	100,0
<b>Összesen</b>	<b>164</b>	<b>48,7</b>	<b>114</b>	<b>33,8</b>	<b>45</b>	<b>13,3</b>	<b>14</b>	<b>4,2</b>	<b>337</b>	<b>100,0</b>
Országosan	4 010	37,5	4 185	39,1	2 006	18,7	501	4,7	10702	100,0

A foglalkoztatottak számát tekintve pedig fordított a sorrend, vagyis a legnagyobb cégek az érintett dolgozók 47,8%-ának adtak munkát 2013. IV. negyedév elején, míg a közepes méretű vállalkozásoknál 32,6%-uk állt alkalmazásban. A 10-49 fő közötti létszámmal tevékenykedők az érintett munkavállalók 15%-át, míg a legkisebb vállalkozások 4,6%-át foglalkoztatták.

A megkeresett vállalkozások/intézmények kistérségenkénti megoszlása – statisztikai állományi létszám szempontjából is – jelentős különbséget mutat, amit az alábbi ábrák jól szemléltetnek. A mikro- és kisvállalkozások együttes aránya 83% körüli, de ez az arány a balassagyarmati mintában mindössze a 70,6%-ot éri el, miközben a szécsényi körzetben 96,9%-ot tesz ki.



**Az adatszolgáltató munkáltatóknál 2013. szeptember végén 15 359 fő állt alkalmazásban, közülük 18 fő közfoglalkoztatás keretében** dolgozott. Közfoglalkoztatásról négy munkáltató számolt be, közülük a legtöbb álláskeresőt (11 főt) a salgótarjáni térség legnagyobb egészségügyi intézménye alkalmazta határozott ideig.

#### 4. A munkaerő-gazdálkodási felmérésben részt vevők létszámgazdálkodására vonatkozó rövid és hosszú távú előrejelzések

A közfoglalkoztatással érintettek létszáma elenyésző a mintánkban, melynek változása sem rövid, sem hosszú távon nem befolyásolja érdemben a munkáltatók által felvázolt foglalkoztatási kilátásokat. Ezért a továbbiakban a teljes létszámra vonatkozó adatok alapján jellemezzük a vizsgált időszakokban várható változásokat, tendenciákat.

*A munkáltatók negyedévről negyedévre pozitív változást prognosztizálnak megyénkben*

##### Az NMF-ben szereplő munkáltatók létszámára, valamint a 3 és 12 hónap múlva várható változására vonatkozó adatok

Megnevezés	Jelenlegi létszám (fő)	Létszám 3 hónap múlva			Létszám 12 hónap múlva		
		Fő	Változás		Fő	Változás	
			Fő	%		Fő	%
Foglalkoztatottak	15 341	15 447	106	0,7	15 755	414	2,7
Közfoglalkoztatottak	18	10	-8	-44,4	17	-1	-5,6
Összes foglalkoztatott	15 359	15 457	98	0,6	15 772	413	2,7

A **2013. negyedik negyedévre** vonatkozó adatok szerint kedvező változást jeleztek a munkáltatók, amely eredményeként megyei szinten **98 fős növekedés várható a 337 cégnél, intézménynél**, míg **az éves szintű várakozások** szerint ettől nagyobb, **413 fős létszámbővítést prognosztizáltak a vállalati** vezetők.

A megye meghatározó munkáltatóitól származó válaszok szerint az országos átlagnál kedvezőbben változhat a foglalkoztatottak száma térségünkben mind rövid távon, mind éves viszonylatban. A foglalkoztatottsági mutatók alakulását illetően az országos rangsorban elfoglalt helyünkön ez mérhető elmozdulást vélhetően nem eredményez, de a létszámváltozás irányát, nagyságát pozitívan értékeljük.

*Minden kistérségünkben kedvezően alakul a foglalkoztatottak száma*

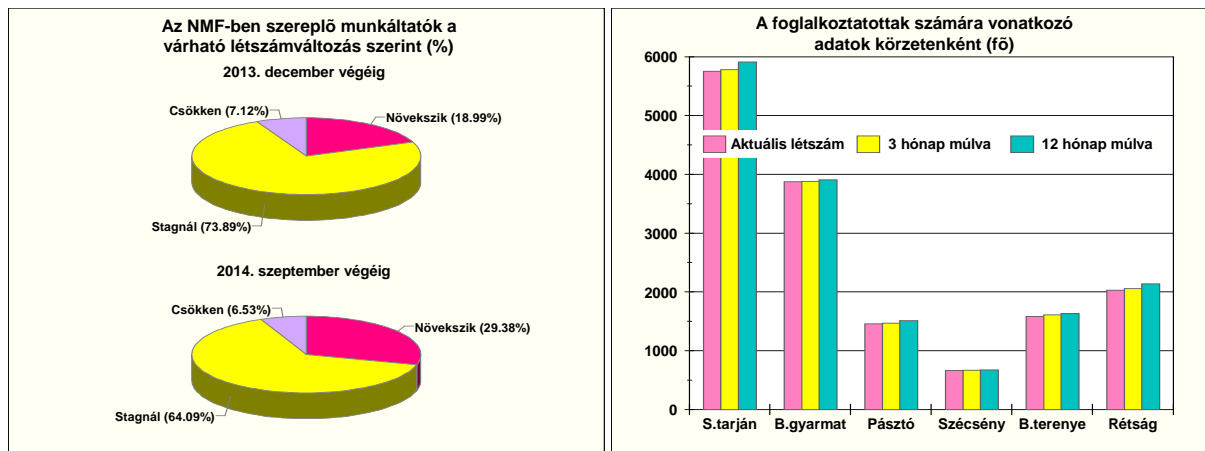
##### Az NMF-ben szereplő munkáltatók létszámára, valamint a 3 és 12 hónap múlva várható változására vonatkozó adatok (közfoglalkoztatással együtt)

Létszámnagyság-kategória	Jelenlegi létszám (fő)	Létszám 3 hónap múlva			Létszám 12 hónap múlva		
		Fő	Változás		Fő	Változás	
			Fő	%		Fő	%
Mikro (0-9 fő)	712	741	29	4,1	798	86	12,1
Kis (10-49 fő)	2 305	2 319	14	0,6	2 350	45	2,0
Közepes (50-249 fő)	4 999	5 040	41	0,8	5 162	163	3,3
Nagy (249 fő felett)	7 343	7 357	14	0,2	7 462	119	1,6
Összesen	15 359	15 457	98	0,6	15 772	413	2,7
Országosan	672 315	668 312	-4 003	-0,6	673 404	1 089	0,2

Az előző tábla adataiból jól látható, hogy a negyedik negyedévben összességében minden létszám-kategória estében kedvező fordulat várható, bár a pozitív irányú elmozdulás csak a munkáltatók töredékének köszönhető. Legnagyobb részük egy-két fős létszámbővítésre lát lehetőséget, s akadnak olyanok is, akik a fejlesztések, a növekvő megrendelések hatására 5-15 fő közötti pótlólagos munkaerő-felvételt tudnak megvalósítani.

A várakozások szerint **három hónapon belül a munkáltatók 19%-a** összességében 181 fővel **növeli létszámát**, miközben **közel 74%-uk szinten tartja**, vagyis pótolja a kilépő dolgozókat, de bővítést nem terveznek. **Létszámcsökkentést minden 14. munkáltató prognosztizál** összesen 83 főt érintően.

**Az egy év alatt bekövetkező létszámváltozás tekintetében** kissé módosulnak az arányok. **A létszámnövelők súlya 10,4%-ponttal emelkedik, miközben a stagnálást jelzőké 64,1%-ra, a létszámleépítőké pedig 6,5% körülire csökken.**

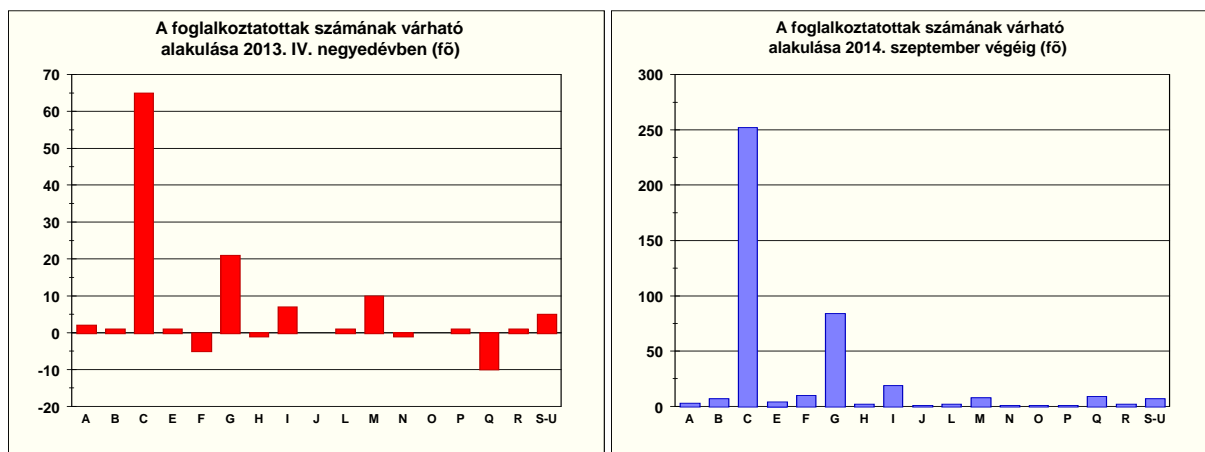


**A kistérségi adatok** (8. sz. melléklet) **minden járásban pozitív elmozdulást, illetve stagnálást mutatnak a foglalkoztatás terén, ami mind rövid, mind hosszabb távon megfigyelhető.** A három hónapon belüli várakozások szerint kistérségeinkben 5 és 32 fő közötti növekedés várható az alkalmazottak számában. Éves kitekintésben is optimisták a munkáltatók, némi létszámnövelést vagy szinten tartást terveztek. A Salgótarján és Rétság térségében működő vállalkozások segítik a legjobban a foglalkoztatási adatok javulását, akiktől most Balassagyarmat lemaradt.

A jelzett létszámnövelésnek csupán a kisebb hányada várható az év végéig, a létszám bővítés döntően a következő év január-szeptemberében valósulhat meg. Ezzel szemben a létszámleadás idén lesz intenzívebb, de néhány vállalkozás szeptemberre visszafogja a kilépőket, sőt pótlólagos létszámfelvételt is terveznek.

**A kedvező változást elsősorban a feldolgozóipartól és a kereskedelemtől remélhetjük**

A mintában szereplő cégek válasza szerint 2013 negyedik negyedében - korábbi évek tendenciáját követve - egy gazdasági ágban sem lehet számottevő létszám bővülésre, illetve létszámcsökkenésre számítani, ugyanis a foglalkoztatottak összlétszámához képest elenyésző lesz a várható létszámmozgás. Pozitív tendenciát jelez, hogy az október-decemberre tervezett 98 fős növekményt döntően azonos irányú változások eredményezik majd.



A nemzetgazdasági ágazatok jelmagyarázata a Módszertani leírásban



A legnagyobb, összességében 65 fős kedvező változást a feldolgozóiparban (pl. gumi-, műanyag és nemfém ásványi termék gyártása 27 fő, fémalapanyag és fémfeldolgozási termék gyártása 18 fő, számítógép, elektronikai, optikai termék gyártása 17 fő) irányozták elő, míg a kereskedelemben 21 fős változást jeleztek a munkáltatók. Az ágazatok zömében alapvetően stagnál majd a dolgozók állománya, 10 főnél kisebb számban csökken, vagy növekszik az év negyedik negyedévében.

A következő évben is döntően a feldolgozóipar egyes ágaiban és a kereskedelemben látnak lehetőséget a dolgozók számának növelésére. A tervek szerint a szezonálisból eredő kereslet-ingadozásra az építőipar és a vendéglátás pozitívan válaszol majd a következő 9 hónapban. 2014. szeptember végén a termelő és a szolgáltató szektor egyéb területein összességében hasonló vagy kissé több létszámot kívánnak foglalkoztatni a választ adók, mint a felmérés idején.

**A létszámváltozások mögött közel 400 fős létszámmozgás húzódik meg**

**2013 utolsó negyedévére 248 fő felvétele mellett 150 fő elbocsátását vagy kilépését valószínűsítette 95 munkáltató,** amelyben szerepel a közfoglalkoztatáshoz kapcsolódó létszámmozgás is. A válaszadók 71,8%-a viszont sem belépőre, sem kilépőre nem számít.

A létszámmozgást jelző cégek többségénél egyirányú folyamatok figyelhetők meg, amelyek döntően kedvező változást eredményeznek, vagyis 53 cég csak felvesz (142 fő), 16 csak leépít (-52 fő). A válaszadók közül 26 felvesz és leépít, de közülük hatnál változatlan marad a létszám, s a többségüknél összesen 39 fős bővülés várható december végéig, míg a létszámcsökkenés ennél alacsonyabb lehet (-31 fő).

A válaszadók létszámnövelési, illetve -csökkentési adatait munkakörönként is megvizsgáltuk, hiszen a munkaerő-piaci igények elsősorban ezen keresztül mérhetők fel. A következő táblázatba az **5 főt elérő létszámnövekedést, illetve -csökkenést mutató munkaköröket** foglaltuk össze **a 2013. negyedik negyedévi be- és kilépési adatok alapján.**

Az adatok szerint a cégek továbbra is főként képesítést nem igénylő, betanított jellegű feladatok ellátására keresnek munkaerőt, míg a szakképzettek közül elsősorban a fémipari, a kereskedelmi és a vendéglátóipari végzettségűeknek kínálnak munkalehetőséget.

**A 2013. IV. negyedévi szakmapozíciók legalább 5 fős változás esetén (fő)  
(közfoglalkoztatással együtt)**

Munkakör megnevezése	Belépő	Kilépő	Egyenleg
<b>Kedvező pozíciójú munkakörök</b>			
Üveget és üvegterméket gyártó gép kezelője	20	5	15
Bolti eladó	14	3	11
Egyszerű ipari foglalkozású	28	18	10
Hegesztő, lángvágó	14	5	9
Egyéb termék-összeszerelő	10	1	9
Egyéb, máshova nem sorolható egyszerű szolg. és száll. f.	18	9	9
Szakács	7	1	6
Ruházati gép kezelője és gyártósor mellett dolgozó	8	2	6
Egyéb számviteli foglalkozású	5		5
<b>Kedvezőtlen pozíciójú munkakörök</b>			
Tehergépkocsi-vezető, kamionsofőr	4	12	-8
Daru, felvonó és hasonló anyagmozgató gép kezelője		5	-5

A munkakörök egy részében rendszerint intenzív a munkaerőmozgás, ami leginkább a határozott idejű munkaszerződéssel foglalkoztatottak esetében jelenik meg. Az októberi felmérésünk szerint az autóbusszvezetők és a varrónők esetében várható, hogy a felvétel vagy elbocsátás október-decemberben meghaladja az öt főt, viszont a létszámváltozás öt fő alatti lesz.

### 5. A munkaerőigény kielégítésére szolgáló források igénybevételének gyakorisága

A felmérés utolsó kérdése az előző évekhez hasonlóan a munkaerőigény kielégítésének formáihoz kapcsolódott. Arra kerestük a választ, hogy az általunk megkeresett munkáltatók jellemzően milyen rendszerességgel használják munkaerőigényük kielégítésére az említett forrásokat.

Az adatok összesítéséből kiderült, hogy a munkáltatók a felsorolt megoldási módok egy részéhez semmilyen választ nem adtak, kitöltetlenül hagyták. Az alábbi táblázatunk az egyes módozatokhoz kapcsolódó válaszok gyakoriságát mutatja.

#### A munkaerőigények kielégítésének módja a kérdésre választ adó cégeknél

A munkaerőigények kielégítésének módja	Válaszolók száma (db)	Az előfordulás gyakorisága (%)		
		Gyakran	Alkalmanként	Soha
Munkaügyi kirendeltségek segítségével	325	48,0	36,9	15,1
Informális csatornákon keresztül	313	34,2	48,9	16,9
Hirdetés útján	303	9,6	29,4	61,1
Belső meghirdetéssel, átcsoportosítással	292	4,1	31,8	64,0
Pályázatokkal	298	4,0	31,2	64,8
Interneten keresztül	291	3,4	21,6	74,9
Munkaközvetítőken keresztül	292	2,1	12,3	85,6

*A munkáltatók zöme folyamatosan igényli a munkaügyi kirendeltségek segítségét a megfelelő munkaerő megtalálásában*

Az adatokból látható, hogy a gazdálkodók munkaerőigény-kielégítési formái között a munkaügyi szervezet szerepe a legjelentősebb, melynek háttérében főként a támogatáshoz kapcsolódó foglalkoztatás iránti igény áll. A legtöbben erre a lehetőségre adtak választ, s döntő többségük igényli ingyenes szolgáltatásunkat, a munkaerő-közvetítést.

A második leggyakoribb munkaerőigény kielégítési módnak a döntéshozó, cégvezető barátai, ismerősei által ajánlott, illetve az alkalmazásban álló kollégák ajánlásai alapján történő felvétel bizonyult, a válaszadók 83,1%-a alkalmanként vagy gyakran választja ezt a lehetőséget.

A „harmadik helyezést” a hirdetés kapta, ezt a módszert tízből négy munkáltató alkalmazza kisebb-nagyobb gyakorisággal.

A belső meghirdetés, átcsoportosítás lehetőségével a cégek több mint harmada él kisebb-nagyobb gyakorisággal, míg csaknem minden 3. vezető pályázat útján választja ki a számára ideális dolgozót. Az Internet nyújtotta lehetőségek tárházát a választ adók háromnegyede soha nem próbálta ki, de a munkaerő-közvetítő, kölcsönző magán-cégek segítségét is elutasítja többségük.

A 8. alkalommal megismételt kérdésre kapott válaszokból megállapítható, hogy szervezetünk továbbra is őrzi első helyét, bár az elmúlt évekhez képest kicsit veszített a korábbi előnyéből. Az egyes kistérségek adatainak vizsgálatából kiderült, hogy míg Pásztó és Bátorfő környékén szinte minden munkáltató kéri alkalmanként vagy gyakran a kirendeltség segítségét a munkaerőigénye kielégítéséhez, addig Salgótarján, Balassagyarmat és Rétság térségében az átlagosnál alacsonyabb az általunk nyújtott szolgáltatást igénybe vevők köre.

Az előző évhez képest meggyenkben érdemi változás nem történt a munkaerőigény-kielégítési formák közötti sorrendben, bár a középmezőnyben némi átrendeződést figyelhetünk meg. Továbbra sem kedvelt a munkaerő-kölcsönzők bevonásával, az Interneten keresztül, a pályázatokkal, a belső meghirdetésekkel, átcsoportosítással, illetve a hirdetés útján történő létszámfeltöltés, miközben előszeretettel fordulnak szervezetünkhöz, valamint az ismerősökhöz.

## Melléletek

1. sz. melléklet

## A 15-64 éves népesség gazdasági aktivitása

Megnevezés	Nógrád megye			Országosan		
	2012. III. negyedév	2013. III. negyedév	Változás 2013-2012.	2012. III. negyedév	2013. III. negyedév	Változás 2013-2012.
Foglalkoztatottak (ezer fő)	64,7	64,6	-0,2	3 901,4	3 957,1	55,6
Munkanélküliek (ezer fő)	13,3	12,1	-1,2	456,9	433,9	-23,0
Gazdaságilag aktívok (ezer fő)	78,0	76,7	-1,3	4 358,3	4 391,0	32,6
Gazdaságilag inaktívok (ezer fő)	51,2	50,5	-0,7	2 348,8	2 295,8	-53,0
Aktivitási arány (%)*	60,4	60,3	-0,1	65,0	65,7	0,7
Foglalkoztatási ráta (%)*	50,1	50,8	0,7	58,2	59,2	1,0
Munkanélküliségi ráta (%)*	17,0	15,8	-1,2	10,5	9,9	-0,6

Alapadatok forrása: <http://www.ksh.hu/stadat>, \* A változás %-pontban értendő.

2. sz. melléklet

## Az álláskeresők száma és változása

Körzet	Az álláskeresők					Az álláskeresők aránya a gazdaságilag aktív népességhez*, %
	száma (fő)	számának változása az előző hónapoz képest		számának változása az előző évhez képest		
		2013. szeptember	(fő)	(%)	(fő)	
Salgótarján	6 450	-42	-0,6	-474	-6,8	24,4
Balassagyarmat	2 901	2	0,1	22	0,8	17,6
Pásztó	2 402	-69	-2,8	-246	-9,3	18,4
Szécsény	1 789	25	1,4	-553	-23,6	22,3
Bátonyterenye	1 556	-43	-2,7	-417	-21,1	17,5
Rétság	1 721	-45	-2,5	-67	-3,7	17,2
Nógrád megye	16 819	-172	-1,0	-1 735	-9,4	20,3
Országosan	484 089	-7 786	-1,6	-42 612	-8,1	10,9

Forrás: \*A nemzetgazdaság munkaerőmérlege, 2012.01.01. (KSH),

3. sz. melléklet

## A választ adó munkáltatók számának alakulása (db)

Megnevezés	2006. IV.	2007. IV.	2008. IV.	2009. IV.	2010. IV.	2011. IV.	2012. IV.	2013. III.	2013. IV.
	negyedév								
Salgótarján	62	52	64	49	49	46	47	52	53
Balassagyarmat	48	55	60	62	63	45	53	61	51
Pásztó	23	24	22	26	24	23	51	58	58
Szécsény	30	28	23	28	23	28	63	55	65
Bátonyterenye	27	30	30	26	24	21	39	52	48
Rétság	25	24	24	25	23	25	61	61	62
Megye összesen	215	213	223	216	206	188	314	339	337

4. sz. melléklet

## A választ adó munkáltatóknál foglalkoztatottak számának alakulása (fő)

Megnevezés	2006. szept.	2007. szept.	2008. szept.	2009. szept.	2010. szept.	2011. szept.	2012. szept.	2013. jún.	2013. szept.
Salgótarján	6 996	5 969	6 533	6 124	5 752	6 136	5 869	4 103	5 752
Balassagyarmat	3 613	3 524	4 296	3 946	4 452	3 309	4 652	4 256	3 873
Pásztó	1 423	1 282	816	1 169	1 146	1 278	1 381	1 580	1 459
Szécsény	1 064	992	800	714	585	590	703	607	662
Bátonyterenye	1 766	1 871	1 923	2 028	1 656	1 309	1 528	1 837	1 584
Rétság	1 530	1 533	1 460	1 443	1 595	1 677	2 005	1 962	2 029
Megye összesen	16 392	15 171	15 828	15 424	15 186	14 299	16 138	14 345	15 359

5. sz. melléklet

**A 2013. IV. negyedévi NMF ágazati reprezentációja**

Nemzetgazdasági ág*	Alkalmazásban állók 2013. I. félévben <sup>1</sup>		Az NMF-ben szereplőknél alkalmazottak 2013. szeptember 30-án		Reprezen- tációs arány
	Száma, fő	Megoszlása, %	Száma, fő	Megoszlása, %	%
Mezőgazdaság	851	2,8	557	3,6	65,5
Ipar	8 947	29,0	8 585	55,9	96,0
Építőipar	740	2,4	377	2,5	50,9
Kereskedelem	3 457	11,2	2 277	14,8	65,9
Szállítás	909	2,9	568	3,7	62,5
Szálláshely-szolgáltatás	616	2,0	326	2,1	52,9
Gazdasági szolgáltatások	1 591	5,2	372	2,4	23,4
Közigazgatás	3 626	11,8	216	1,4	6,0
Oktatás	3 628	11,8	86	0,6	2,4
Humán-egészségügyi, szoc. ellátás	6 110	19,8	1 877	12,2	30,7
Egyéb szolgáltatások	254	0,8	118	0,8	46,5
<b>Összesen</b>	<b>30 828</b>	<b>100,0</b>	<b>15 359</b>	<b>100,0</b>	<b>48,9</b>

\* A táblázatban a nemzetgazdasági ágak rövidített, illetve összevont változatai szerepelnek, lásd a Módszertani leírásban.

6. sz. melléklet

**A NMF-ben szereplő munkáltatók alkalmazotti létszámára,  
valamint annak változására vonatkozó adatok**

	Jelenlegi létszám (fő)	Létszám 3 hónap múlva			Létszám 12 hónap múlva		
		Fő	Változás		Fő	Változás	
			Fő	%		Fő	%
Nógrád megye	15 341	15 447	106	0,7	15 755	414	2,7
Országosan	639 282	640 455	1 173	0,2	644 872	5 590	0,9

7. sz. melléklet

**A közfoglalkoztatás keretében alkalmazottak létszámára,  
valamint annak változására vonatkozó adatok**

	Jelenlegi létszám (fő)	Létszám 3 hónap múlva			Létszám 12 hónap múlva		
		Fő	Változás		Fő	Változás	
			Fő	%		Fő	%
Nógrád megye	18	10	-8	-44,4	17	-1	-5,6
Országosan	33 033	27 857	-5 176	-15,7	28 532	-4 501	-13,6

8. sz. melléklet

**A NMF-ben szereplő munkáltatók létszámára, valamint a 3 és 12 hónap múlva várható  
változására vonatkozó adatok körzetenként\***

Létszámnagyság- kategória	Jelenlegi létszám (fő)	Létszám 3 hónap múlva			Létszám 12 hónap múlva		
		Fő	Változás		Fő	Változás	
			Fő	%		Fő	%
Salgótarján	5 752	5 784	32	0,6	5 908	156	2,7
Balassagyarmat	3 873	3 878	5	0,1	3 907	34	0,9
Pásztó	1 459	1 464	5	0,3	1 513	54	3,7
Szécsény	662	667	5	0,8	671	9	1,4
Bátonyterenye	1 584	1 610	26	1,6	1 635	51	3,2
Rétság	2 029	2 054	25	1,2	2 138	109	5,4
<b>Megye összesen</b>	<b>15 359</b>	<b>15 457</b>	<b>98</b>	<b>0,6</b>	<b>15 772</b>	<b>413</b>	<b>2,7</b>

\*Közfoglalkoztatással együtt

<sup>1</sup> A KSH által megfigyelt szervezeteknél Foglalkoztatottakra vonatkozó megyei szintű ágazati megoszlást nem publikál a KSH.

9. sz. melléklet

**A NMF-ben szereplő munkáltatók létszámára, valamint a 3 és 12 hónap múlva várható változására vonatkozó adatok nemzetgazdasági ágazonként\***

Nemzetgazdasági ág	Jelenlegi létszám (fő)	Létszám 3 hónap múlva			Létszám 12 hónap múlva		
		Fő	Változás		Fő	Változás	
			Fő	%		Fő	%
Mezőgazdaság	557	559	2	0,4	560	3	0,5
Ipar	8 585	8 652	67	0,8	8 848	263	3,1
Építőipar	377	372	-5	-1,3	387	10	2,7
Kereskedelem	2 277	2 298	21	0,9	2 361	84	3,7
Szállítás	568	567	-1	-0,2	570	2	0,4
Szálláshely-szolgáltatás	326	333	7	2,1	345	19	5,8
Egyéb gazdasági szolgáltatások	372	382	10	2,7	384	12	3,2
Közigazgatás	216	216	0	0,0	217	1	0,5
Oktatás	86	87	1	1,2	87	1	1,2
Humán-egészségügyi, szoc. ellátás	1 877	1 867	-10	-0,5	1 886	9	0,5
Egyéb szolgáltatások	118	124	6	5,1	127	9	7,6
Ágazatok összesen	15 359	15 457	98	0,6	15 772	413	2,7

\*Közfoglalkoztatással együtt

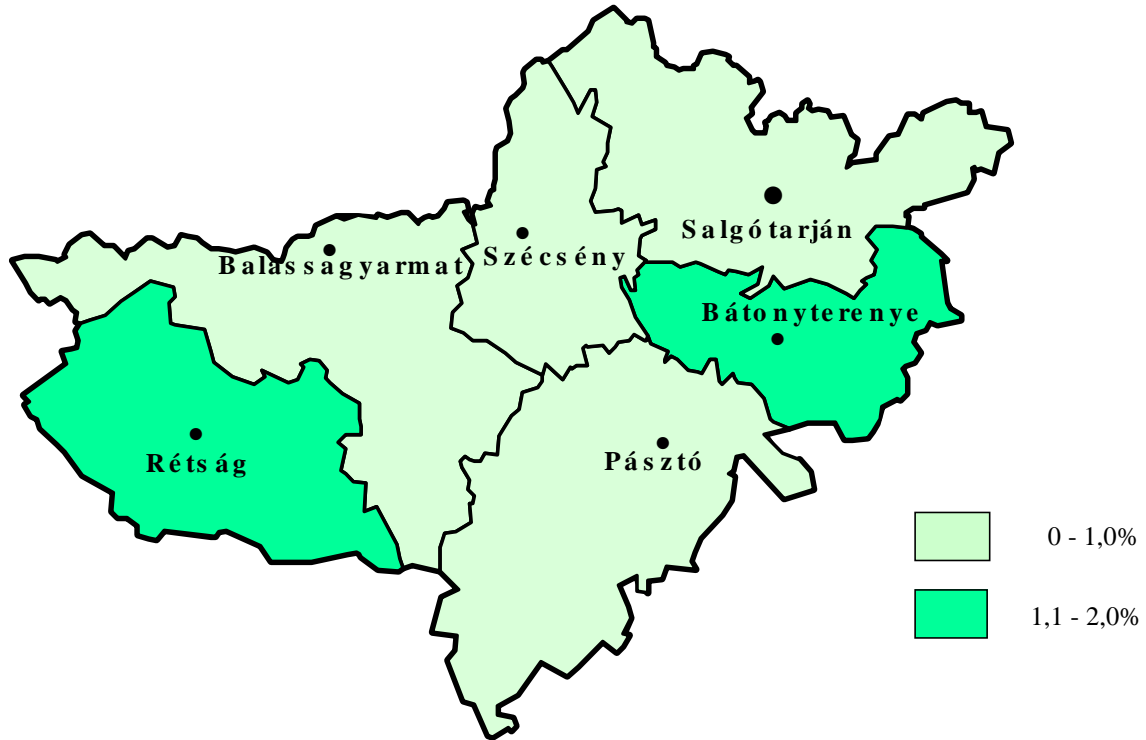
10. sz. melléklet

**A 2013. IV. negyedévi szakmapozíciók legalább 5 fős létszámváltozás esetén (fő)  
(közfoglalkoztatással együtt)**

Munkakör megnevezése	Salgótarján	Balassagyarmat	Pásztó	Szécsény	Bátonyterenye	Rétság	Megye
Kedvező pozíciójú munkakörök esetében a felvételre kerülők száma							
Üveget és üvegterméket gyártó gép kezelője	20						20
Bolti eladó	10		3			1	14
Egyszerű ipari foglalkozású		1	1		12	14	28
Hegesztő, lángvágó	3				11		14
Egyéb termék-összeszerelő	10						10
Egyéb, máshova nem sorolható egyszerű szolg. és száll. foglalkozású	3		4				18
Szakács	1		1	2		3	7
Ruházati gép kezelője és gyártósor mellett dolgozó	2		5			1	8
Egyéb számviteli foglalkozású			5				5
Kedvezőtlen pozíciójú munkakörök esetében a kilépők száma							
Tehergépkocsi-vezető, kamionsofőr		1	7		4		12
Daru, felvonó és hasonló anyagmozgató gép kezelője					5		5

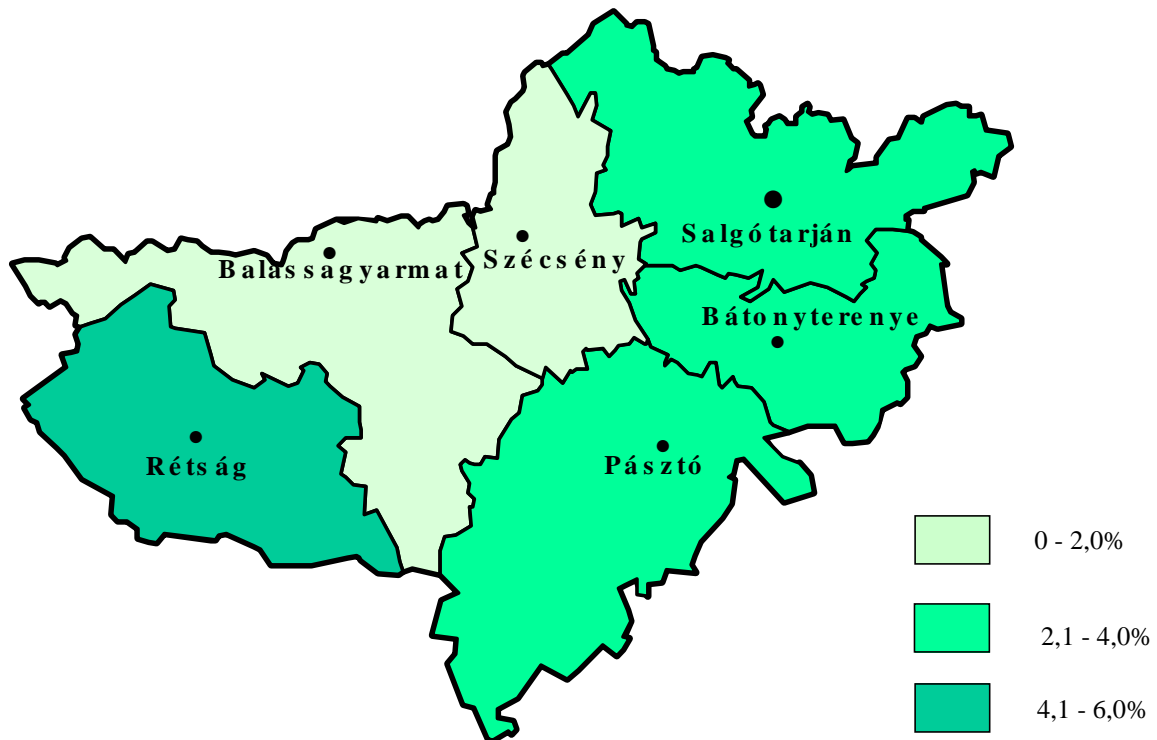
11. sz. melléklet

**A foglalkoztatottak számának várható változása 2013. IV. negyedévben  
Nógrád megye kistérségeiben a válaszadó cégeknél**



12. sz. melléklet

**A foglalkoztatottak számának várható változása egy év múlva  
Nógrád megye kistérségeiben a válaszadó cégeknél**



## Módszertani leírás

### 1. A lakossági munkaerő-felmérés fogalmai

**Foglalkoztatottnak** tekintendő mindenki, aki a vizsgált időszakban - az un. vonatkozási héten - legalább 1 óra, jövedelmet biztosító munkát végzett, vagy munkájától csak átmenetileg (szabadság, betegség stb. miatt) volt távol.

**Munkanélkülinek** tekintendő az a személy, aki egyidejűleg

- az adott héten nem dolgozott (s nincs olyan munkája, amelytől átmenetileg távol volt);
- aktívan keresett munkát a kikérdezést megelőző négy hét folyamán;
- rendelkezésre áll, azaz két héten belül munkába tudna állni, ha találna megfelelő állást.

**Gazdaságilag aktívak** azok, akik megjelennek a munkaerőpiacon, azaz a foglalkoztatottak és a munkanélküliek.

**Gazdaságilag nem aktívak** azok, akik a vonatkozási héten nem dolgoztak, illetve nem volt rendszeres, jövedelmet biztosító munkájuk és nem is kerestek munkát, vagy kerestek, de nem tudtak volna munkába állni. Ide tartoznak – többek között – a passzív munkanélküliek, akik szeretnének ugyan munkát, de kedvezőtlennek ítélve elhelyezkedési esélyeiket, meg sem kísérik az álláskeresést; a gyermekgondozási ellátás bármelyik formáját igénybevevők; az a nyugdíjas, járadékos, aki nem folytat keresőtevékenységet; a tőkejövedelmükből élők; a 15 éven aluliak; a 15 éven felüli tanulók; a háztartásbeliek; a közületi eltartottak; a szociális gondozottak.

A munkanélküliség, illetve a gazdasági aktivitás mértékének jellemzésére a következő fontosabb mutatószámok szolgálnak:

- a **foglalkoztatási arány**, amely a foglalkoztatottnak a megfelelő korcsoportba tartozó népességhez viszonyított aránya;
- a **munkanélküliségi ráta**, amely a munkanélkülieknek a megfelelő korcsoportba tartozó gazdaságilag aktív népességen belüli aránya;
- az **aktivitási arány**, amely a gazdaságilag aktívak aránya a megfelelő korcsoportba tartozó népességen belül.

### 2. A Nemzeti Foglalkoztatási Szolgálat fogalmai

Nyilvántartott álláskereső: az a személy, aki

1. a munkaviszony létesítéséhez szükséges feltételekkel rendelkezik, és
2. oktatási intézmény nappali tagozatán nem folytat tanulmányokat, és
3. öregségi nyugdíjra nem jogosult, valamint rehabilitációs járadékban nem részesül és
4. az alkalmi foglalkoztatásnak minősülő munkaviszony kivételével munkaviszonyban nem áll, és egyéb kereső tevékenységet sem folytat, és
5. elhelyezkedése érdekében az állami foglalkoztatási szervvel együttműködik, és akit
6. az állami foglalkoztatási szerv álláskeresőként nyilvántart.

### 3. TEÁOR'08, a gazdasági tevékenységek egységes ágazati osztályozási rendszere

A köznyelvben, illetve tájékoztatóinkban rendszerint az egyes nemzetgazdasági ágak rövidített változatait alkalmazzuk, amelyek a következő területeket fedik le:

TEÁOR'08		Rövidített változat
Ágazat betűjele	Ágazat megnevezése	Ágazat megnevezése
A	Mezőgazdaság, erdőgazdálkodás, halászat	Mezőgazdaság
B	Bányászat	Ipar
C	Feldolgozóipar	
D	Villamosenergia-, gáz-, gőzellátás, légkondicionálás	
E	Vízellátás; szennyvíz gyűjtése, kezelése, hulladék-gazdálkodás, szennyvízmentesítés	
F	Építőipar	
G	Kereskedelem, gépjárműjavítás	Gazdasági szolgáltatások
H	Szállítás, raktározás	
I	Szálláshely-szolgáltatás, vendéglátás	
J	Információ, kommunikáció	
K	Pénzügyi, biztosítási tevékenység	
L	Ingtatlanügyletek	Közigazgatás
M	Szakmai, tudományos, műszaki tevékenység	
N	Adminisztratív és szolgáltatást támogató tevékenység	
O	Közigazgatás, védelem; kötelező társadalombiztosítás	Oktatás
P	Oktatás	
Q	Humán-egészségügyi, szociális ellátás	Humán-egészségügyi, szociális ellátás
R	Művészet, szórakoztatás, szabad idő	
S-U	Egyéb szolgáltatás	Egyéb szolgáltatások