



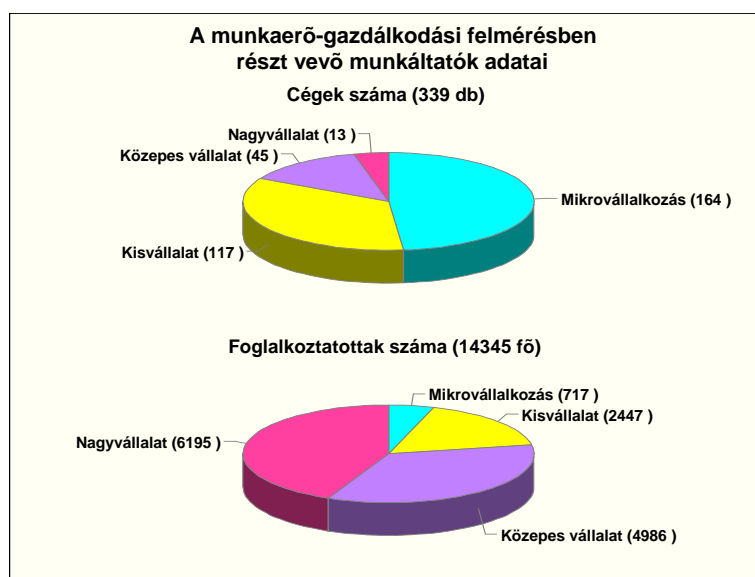
NÓGRÁD MEGYEI
KORMÁNYHIVATAL

MUNKAÜGYI KÖZPONTJA

A Negyedéves munkaerő-gazdálkodási felmérés

Nógrád megyei eredményei

2013. III. negyedév



Készítette: Simonné Bócsó Hedvig

Salgótarján, 2013. augusztus

1. Bevezetés

2013 nyarán 33. alkalommal került sor a negyedéves munkaerő-gazdálkodási felmérés (a továbbiakban NMF) lebonyolítására, melyhez országosan 9 929 szervezet szolgáltatott adatot. Ebből 339 Nógrád megyében töltötte ki a kérdőívet.

A 2005 közepén országosan bevezetésre került felmérés elemszámát tekintve jelenleg a Nemzeti Foglalkoztatási Szolgálat legnagyobb volumenű adatgyűjtése, melyben főként a munkaügyi kirendeltségekkel partneri viszonyt ápoló munkaadók vesznek részt, azonban nem reprezentálja a gazdasági szervezetek területi, ágazati és létszámnagyság kategóriák szerinti összetételét. Az NMF során a különböző területi szinteken, negyedéves periódusokban, gyors, naprakész információkat gyűjthetünk a munkáltatók létszám-gazdálkodási tervéről.

A felmérés elsődleges célja a megszólított gazdasági szervezetek és a munkaügyi kirendeltségek közötti munkakapcsolat erősítése, szélesítése, a cégek várható munkaerő-keresletére történő gyors reagálás, illetve a jelzett létszámcsökkentések révén érintett dolgozók mielőbbi munkába helyezése. A negyedéves munkaerő-gazdálkodási felmérés másodlagos célja a munkaerő-piaci folyamatok iránt érdeklődő pályaválasztók, munkavállalók, foglalkoztatók és beruházók tájékoztatása, a döntési folyamatok segítése.

A felmérés kérdőíve rövid, mindössze néhány kérdést tartalmaz, amelyet minden negyedév első napjaiban kapnak meg a kirendeltségek által kiválasztott munkáltatók. A válaszadás a kitöltött kérdőívek kirendeltségekre való visszaküldésével, illetve interneten keresztül on-line történhet.

A több mint egy éve azonos kérdőíven a jelenlegi, a következő 3, illetve 12 hónap múlva várható létszámokról kérdezzük a munkáltatókat mind az alkalmazotti létszám, mind a közfoglalkoztatottak tekintetében, miközben a következő negyedév részletes munkaerő-gazdálkodási terveiről (munkakörönkénti ki- és belépők) is információkat kérünk mindkét dolgozói körre. Az utolsó, ötödik kérdés viszont negyedévről negyedévre változik, ugyanakkor évente periódikusan ismétlődik. Ebben a periódusban az aktiváló eszközök és szolgáltatások rangsorolására kértük a foglalkoztatókat.

Az NMF utolsó adatfelvételére 2013. június 28. és július 19. között került sor, melybe 474 céget vontak be kirendeltségeink. Többségük együttműködő volt, s ennek köszönhetően a kapott létszámadatokkal a 15-64 éves foglalkoztatottak csaknem negyedét lefedtük,

A Nógrád megyében megkérdezett munkaadóktól beérkező adatok alapján megállapítható, hogy három hónapon belül (a közfoglalkoztatottak létszámát is tekintve) összességében 2,5%-os, míg egy év távlatában 3,4%-os létszámnövekedéssel számolnak a munkáltatók. A megye foglalkoztatói optimistábbak az országos átlagnál.

Tájékoztatónkban röviden bemutatjuk a megye munkaerő-piaci helyzetét, majd ismertetjük a felmérés során szerzett információkat.

2. Nógrád megye főbb társadalmi, gazdasági és munkaerő-piaci jellemzői

Nógrád megye az ország második legkisebb területű és egyben a legkisebb lélekszámú közpfokú közigazgatási egysége. A 131 település többségben a lakosok száma nem éri el az ezer főt sem. A megye hat városa egy-egy kistérség központja.

Nógrád megye lakónépessége 2013 elején alig haladta meg a 200 ezer főt. A természetes szaporodás évek óta negatív értéket mutat, ezen túl a vándorlási veszteség is csökkenti a megye lakosságát. 2013 első hat hónapját is a kedvezőtlen népmozgalmi mutatók jellemezték, ami 583 fős természetes fogyást eredményezett.

A KSH adatai szerint javultak a foglalkoztatási mutatók megyénkben az előző évhez képest

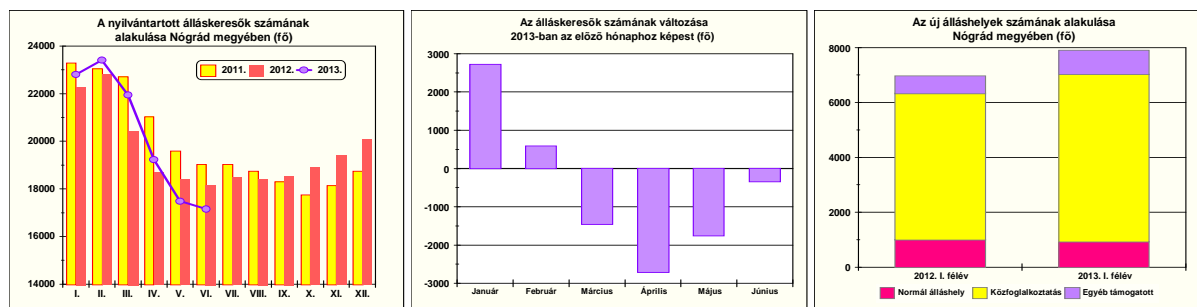
2013. I. negyedévben a 15-74 éves népességen belül átlagosan 63,2 ezer főt foglalkoztattak, míg a munkanélküliek száma 14 ezer főt tett ki. A foglalkoztatási ráta 42% volt, amihez 18,1%-os munkanélküliségi ráta társult. A foglalkoztatás szintje országos viszonylatban a legalacsonyabbnak számított, miközben a munkanélküliségi ráta a harmadik legmagasabb értéket mutatta.

Az év első három hónapjában a foglalkoztatottak száma növekedést mutatott az egy évvel korábban mérthez képest, miközben mind a munkanélküliek, mind az inaktívak tábora fogyott. Ennek megfelelően **az aktivitási és a foglalkoztatási ráta is magasabb szinten alakult, mint 2012. I. negyedévben, miközben a munkanélküliségi ráta visszaesett.**

A rendelkezésünkre álló adatok szerint 2013. első félévre vonatkozóan Nógrád megye munkaerőpiacáról az alábbi főbb megállapításokat tehetjük:

- A KSH által közzétett adatok szerint a megye gazdaságát az első félévben kedvező és kedvezőtlen irányú elmozdulás egyaránt jellemezte. Az ipari termelés csökkenése tovább folytatódott, miközben az építőipar teljesítménye hosszú idő után pozitív változást mutatott az egy évvel korábbihoz képest. Kedvező volt az évkezdet az idegenforgalomban is, mivel a vendégéjszakák száma meghaladta a 2012. I. félévi szintet.
- A hat hónap alatt egy nógrádi munkáltató jelzett olyan csoportos létszámleépítést, amely bejelentési kötelezettséggel járt. A 13 fős elbocsátásra márciusban a belföldi kereslet csökkenése következtében került sor a megyeszékhelyen.
- A gazdasági szektorból érkező munkaerőigények száma meghaladta a 2012. január-júniusi felvételi szándékokat, miközben a költségvetési szféra (nem közfoglalkoztatáshoz kapcsolódó) kereslete is némi növekedést mutatott.
- A munkáltatók döntően egy-két fős létszámfelvételt tudtak megvalósítani, de az elmúlt pár hónapban is akadt néhány vállalkozás/intézmény, amely legalább 10 fős létszámnövelést tervezett. A szécsényi térség kivételével minden körzetben előfordult, hogy egy-egy munkáltató 10-45 fős létszámfelvételi szándékával kereste meg szervezetünket. A munkahelyteremtés kapcsán is kedvező híreket kaptunk, melyek az év második felében, illetve jövőre segítik az elhelyezkedést. Ezen túl a megye területén megvalósítandó beruházás támogatására sikeresen pályázóknál 217 új munkahely létesülhet.
- A korábbi évek tendenciáját követve az álláskeresők számának mozgását az év eltelt hónapjaiban döntően a másodlagos munkaerőpiac határozta meg.
- Az álláskeresők számának az előző évhez mért változása 2012 szeptembere és 2013 áprilisa között folyamatosan kedvezőtlenül alakult megyénkben, májusban viszont megfordult a trend.
- A munkaerő-kereslet élénkülése miatt a júniusi zárónapig az egy évvel korábbinál többen kerültek ki elhelyezkedés miatt a nyilvántartásunkból.

Májustól újra az egy évvel korábbi szint alatt az álláskeresők száma megyénkben



2012. december végén Nógrád megyében 20 081 fő nyilvántartott **álláskereső** volt. Számuk 2013. június végére **17 147 főre** csökkent. Az álláskeresők számának szokásos, az őszi-téli hónapokat jellemző kedvezőtlen létszámváltozása az előző évhez hasonlóan februárig tartott, majd márciusban elkezdődött a csökkenés, döntően a közfoglalkoztatás ugrásszerű emelkedése miatt. Április-júniusban eltérő intenzitással, de folyamatosan csökkent az álláskeresők létszáma a növekvő elhelyezkedési lehetőségeknek és a támogatott tanfolyamoknak köszönhetően.

2013. I. félév végén **1 022 fővel, 5,6%-kal kevesebb** álláskereső szeretett volna a munkaügyi kirendeltségek segítségével álláshoz jutni, **mint 2012 júniusában**. Éves szinten a megye öt kistérségében tapasztaltunk létszámapadást, míg a rétsági körzetben továbbra is létszámbővülést mérhettünk.

A megye területén 2013. I. félévben havonta átlagosan 20 334 álláskereső szerepelt a nyilvántartásokban, 195 fővel, egy százalékkal többen, mint 2012 hasonló időszakában.

A második negyedév végén a munkavállalási korú népesség 12,8%-a szerepelt a nógrádi munkaügyi kirendeltségeink nyilvántartásában, míg országos átlagban 7,5% volt ez a mutató.

A Nógrád megye területén regisztrált álláskeresők között 2013. június végén a férfiak 51,5%-ot, a középfokú végzettségűek 51,3%-ot, a semmilyen ellátásra nem jogosultak 48,1%-ot, a korábbi munkaviszony alapján szakmunkát végzők 34,8%-ot, a 35-44 évesek 24,6%-ot képviseltek, s az egyes csoportokon belül ezek voltak a legmagasabb arányok.

A munkaerő-kereslet 2013 első felében kedvezőbb volt az egy évvel korábbinál

2013. január-júniusban 7 901 főre vonatkozó állásigény jelent meg Nógrád megyében, ami az előző év azonos időszakához képest 933 fős 13,4%-os növekedést jelent. Az elhelyezkedés lehetősége a megye három körzetében (Salgótarján, Szécsény, Bánytereny) kedvezően alakult, míg a másik három térségében csökkent a felkínált álláshelyek száma.

A 2013. I. félévben rögzített új álláshelyek közül 6 101 közfeladatokhoz kapcsolódott - ami az összes álláshely 77,2%-át jelentette -, további 870 fő foglalkoztatásához pedig egyéb támogatást igényeltek a munkáltatók. A közfoglalkoztatási formák iránti kereslet 14,4%-kal, míg az egyéb támogatással társuló álláshelyek száma 39,4%-kal haladta meg az egy évvel korábbit.

A nem támogatott álláshelyek száma (930 fő) viszont összességében 79 fővel mérséklődött a 2012. I. félévihez képest. Ezen belül a külföldi munkavállalók iránti egyébként minimális kereslet 36 fővel, míg a normál álláshelyek száma 43 fővel csökkent.

A munkaügyi kirendeltségek valamely támogatásának, szolgáltatásának igénybevételével 10 267 fő jutott munkához, 453 fővel többen, mint 2012. hasonló időszakában. Az önállóan állás találok, illetve a nem támogatott álláshelyre kiközvetített ügyfelek száma 374 fővel csökkent, míg a támogatás mellett munkához jutóké 827 fővel növekedett.

3. A felmérés adatfelvételének és mintájának főbb jellemzői

A felkért munkáltatók 71,5%-a együttműködött szervezetünkkel, vagyis kitöltötte a felmérés kérdőívét

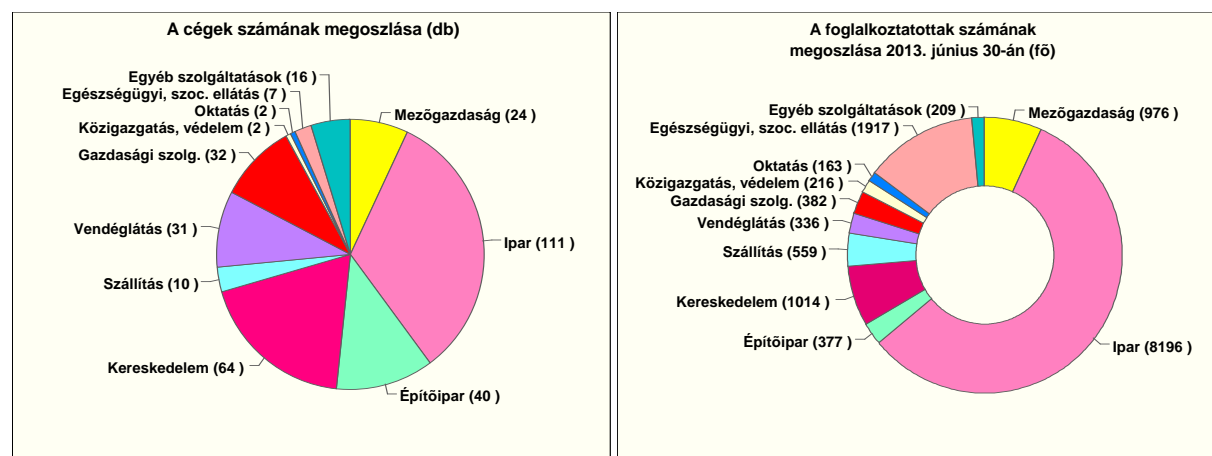
Az év harmadik felmérésébe **474 céget vontak be kirendeltségeink**, míg az előző negyedévben 386 munkáltató részére küldték meg a kérdőívet. A salgótarjáni és szécsényi közvetítők a kapcsolattartás szélesítése és az elvart mintanagyság érdekében bővítették a megszólított cégek számát.

A munkáltatók együttműködési készsége a térségek zömében a megszokott szintet mutatta, viszont a bevont munkáltatók számát növelő két körzetben jelentősen visszaesett a válaszadási arány. Ennek ellenére a kistérségek mindegyikében az adatszolgáltatók voltak többségben, s ennek köszönhetően 53,1 és 95,3% közötti volt a visszaérkezett kérdőívek aránya.

A 2013. III. negyedéves NMF-hez kapcsolódó kistérségi adatok

Megnevezés	Salgótarján	Balassagyarmat	Pásztó	Szécsény	Bátonyterenye	Rétság	Megye
Bevont cégek, db	98	79	66	99	68	64	474
Válaszadók, db	52	61	58	55	52	61	339
Válaszadási arány, %	53,1	77,2	87,9	55,6	76,5	95,3	71,5

Mintánkban az egy fős kisvállalkozástól a közel 800 főt foglalkoztató részvénytársaságig szerepelnek a cégek. A termelő szféra társas és egyéni vállalkozásai a legfőbb adatszolgáltatók, hiszen a gazdasági életben zajló folyamatok rövid időn belül tükröződnek a létszámgazdálkodásukban. A költségvetési intézmények száma korábban minimálisra fogyott, fokozatosan kikerültek a felmérésből, mivel létszámuk alakítása a felettes szervek döntéseitől, illetve törvényi előírásoktól függ.



A 339 cég adatait tartalmazó mintánkkal megyei szinten a gazdaság szinte minden területét sikerült reprezentálni. Az energetikai és a pénzügyi, biztosítási területek munkáltatói viszont most sem voltak együttműködők, válaszaikkal nem segítették felmérésünket.

A megyében regisztrált szervezetek 1,3 százalékától kapott adatokkal a 15-64 éves foglalkoztatottak csaknem negyedét lefedtük, míg a 2013. január-júniusban alkalmazottak (30,8 ezer fő) esetében ez az arány 45,1%-os.

Felméréseinkben **néhány terület folyamatosan túlreprezentált**, vagyis az adatszolgáltatóknál foglalkoztatottak aránya magasabb, mint a gazdaság egészében. A feldolgozóipar, a szállítás, a vendéglátás átlagost meghaladó reprezentáltsága mögött döntően a legnagyobb vállalkozások adatgyűjtésben való részvétele áll. A kereskedelem is folyamatosan az előbbi csoportba tartozott, de több nagy vállalkozás elmaradó adatszolgáltatása miatt jelentősen visszaesett az arányuk. A részletes adatok megtekinthetők az 5. sz. mellékletben.

A felmérésben részt vevő cégek közel 83%-a a kiemelt gazdasági ágakban tevékenykedik

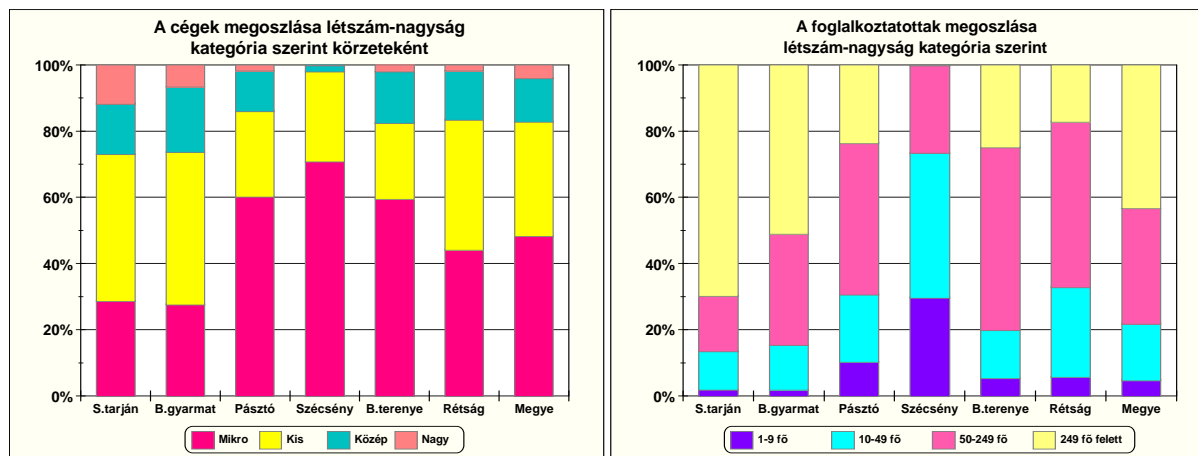
A felmérés kérdőívét kitöltő 339 szervezet legnagyobb része (48,4%) mikrovállalkozás, hiszen ezt a munkáltatói kört tudják bővíteni elsősorban kirendeltségeink. A válaszadó cégek 34,5%-a a kisvállalkozói körbe tartozik, további 13,3%-a a középvállalkozások közül került ki, míg a 249 fő feletti létszámú nagyvállalatok most csupán 3,8%-os arányt képviselnek.

A felmérésben részt vevő munkáltatók száma és megoszlása Nógrád megyében

Nemzetgazdasági ág	Vállalati létszámnagyság-kategória								Összesen	
	Mikro (1-9 fő)		Kis (10-49 fő)		Közepes (50-249 fő)		Nagy (249 fő felett)			
	db	%	db	%	db	%	db	%	db	%
Mezőgazdaság	11	45,8	10	41,7	2	8,3	1	4,2	24	100,0
Ipar	24	21,6	48	43,2	31	27,9	8	7,2	111	100,0
Építőipar	25	62,5	15	37,5					40	100,0
Kereskedelem	43	67,2	18	28,1	2	3,1	1	1,6	64	100,0
Szállítás	7	70,0	2	20,0			1	10,0	10	100,0
Szálláshely-szolgáltatás	21	67,7	9	29,0	1	3,2			31	100,0
Információ, kommunikáció	1	100,0							1	100,0
Ingtatlanügyletek	1	33,3	1	33,3	1	33,4			3	100,0
Szakmai, tudományos, műszaki tev.	12	66,7	6	33,3					18	100,0
Adminisztratív és szolgáltatást tám. tev.	8	80,0	2	20,0					10	100,0
Közigazgatás	1	50,0			1	50,0			2	100,0
Oktatás			1	50,0	1	50,0			2	100,0
Humán-egészségügyi, szociális ellátás			1	14,3	4	57,1	2	28,6	7	100,0
Művészet, szórakoztatás, szabad idő	3	60,0	2	40,0					5	100,0
Egyéb szolgáltatás	7	63,6	2	18,2	2	18,2			11	100,0
Összesen	164	48,4	117	34,5	45	13,3	13	3,8	339	100,0
Országosan	3 766	37,9	3 847	38,7	1 850	18,6	466	4,7	9 929	100,0

A foglalkoztatottak számát tekintve pedig fordított a sorrend, vagyis a legnagyobb cégek az érintett dolgozók 43,2%-ának adtak munkát 2013. III. negyedév elején, míg a közepes méretű vállalkozásoknál 34,8%-uk állt alkalmazásban. A 10-49 fő közötti létszámmal tevékenykedők az érintett munkavállalók 17%-át, míg a legkisebb vállalkozások 5%-át foglalkoztatták.

A megkeresett vállalkozások/intézmények kistérségenkénti megoszlása – statisztikai állományi létszám szempontjából is – jelentős különbséget mutat, amit az alábbi ábrák jól szemléltetnek. A mikro- és kisvállalkozások együttes aránya 83% körüli, de ez az arány a salgótarjáni mintában mindössze a 73,1%-ot éri el, miközben a szécsényi körzetben 98,2%-ot tesz ki.



Az adatszolgáltató munkáltatóknál 2013. június végén 14 345 fő állt alkalmazásban, közülük 430 fő közfoglalkoztatás keretében dolgozott. Közfoglalkoztatásról négy munkáltató számolt be, a balassagyarmati körzet két erdőszete (418 fő), egy sportlétesítménye (4 fő) és a salgótarjáni térség legnagyobb egészségügyi intézménye, ahol 8 főt alkalmaztak határozott ideig.

4. A munkaerő-gazdálkodási felmérésben részt vevők létszámgazdálkodására vonatkozó rövid és hosszú távú előrejelzések

A közfoglalkoztatással érintettek létszáma elenyésző a mintánkban, melynek változása sem rövid, sem hosszú távon nem befolyásolja érdemben a munkáltatók által felvázolt foglalkoztatási kilátásokat. Ezért a továbbiakban a teljes létszámra vonatkozó adatok alapján jellemezzük a vizsgált időszakokban várható változásokat, tendenciákat.

A munkáltatók negyedévről negyedévre pozitív változást prognosztizálnak megyénkben

Az NMF-ben szereplő munkáltatók létszámára, valamint a 3 és 12 hónap múlva várható változására vonatkozó adatok

Megnevezés	Jelenlegi létszám (fő)	Létszám 3 hónap múlva			Létszám 12 hónap múlva		
		Fő	Változás		Fő	Változás	
			Fő	%		Fő	%
Foglalkoztatottak	13 915	14 275	360	2,6	14 418	503	3,6
Közfoglalkoztatottak	430	432	2	0,5	414	-16	-3,7
Összes foglalkoztatott	14 345	14 707	362	2,5	14 832	487	3,4

A **2013. harmadik negyedévre** vonatkozó adatok szerint kedvező változást jeleztek a munkáltatók, amely eredményeként megyei szinten **362 fős növekedés várható a 339 cégnél, intézménynél**, míg **az éves szintű várakozások** szerint ettől is nagyobb, **487 fős létszámbővítést prognosztizáltak a vállalati** vezetők.

A megye meghatározó munkáltatóitól származó válaszok szerint az országos átlagnál kedvezőbben változhat a foglalkoztatottak száma térségünkben mind rövid távon, mind éves viszonylatban, ugyanis intenzívebb létszámnövekedést jeleznek adataink, mint a megyék összességében. A foglalkoztatottsági mutatók alakulását illetően az országos rangsorban elfoglalt helyünkön ez mérhető elmozdulást vélhetően nem eredményez, de a létszámváltozás irányát, nagyságát pozitívan értékeljük.

Minden kistérségünkben kedvezően alakul a foglalkoztatottak száma

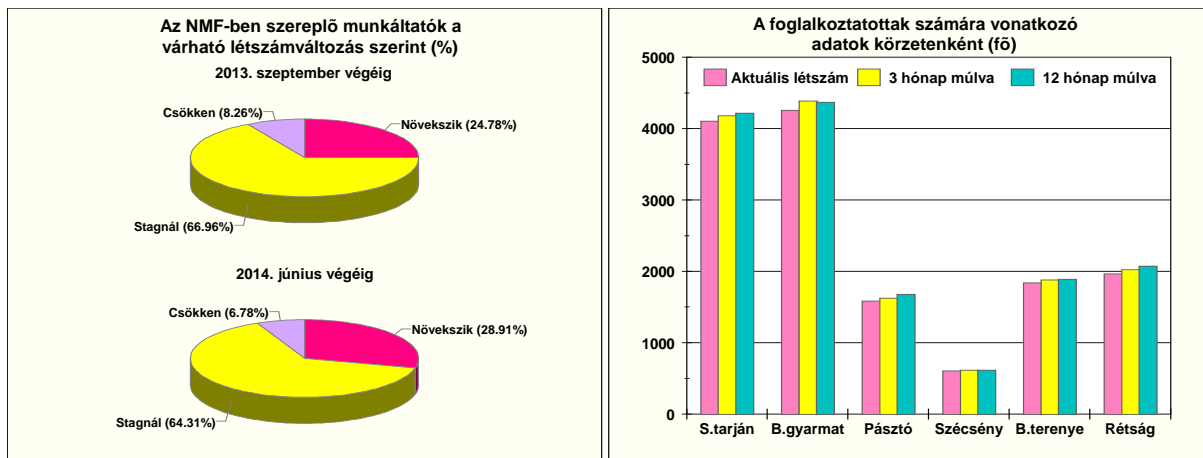
Az NMF-ben szereplő munkáltatók létszámára, valamint a 3 és 12 hónap múlva várható változására vonatkozó adatok (közfoglalkoztatással együtt)

Létszámnagyság-kategória	Jelenlegi létszám (fő)	Létszám 3 hónap múlva			Létszám 12 hónap múlva		
		Fő	Változás		Fő	Változás	
			Fő	%		Fő	%
Mikro (0-9 fő)	717	784	67	9,3	815	98	13,7
Kis (10-49 fő)	2 447	2 473	26	1,1	2 495	48	2,0
Közepes (50-249 fő)	4 986	5 135	149	3,0	5 171	185	3,7
Nagy (249 fő felett)	6 195	6 315	120	1,9	6 351	156	2,5
Összesen	14 345	14 707	362	2,5	14 832	487	3,4
Országosan	616 672	619 160	2 488	0,4	617 629	957	0,2

Az előző tábla adataiból jól látható, hogy a harmadik negyedévben összességében minden létszám-kategória estében kedvező fordulat várható, bár a pozitív irányú elmozdulás csak a munkáltatók töredékének köszönhető. Legnagyobb részük egy-két fős létszámbővítésre lát lehetőséget, s akadnak olyanok is, akik a fejlesztések, a növekvő megrendelések hatására 10-96 fő közötti pótlólagos munkaerő-felvételt tudnak megvalósítani.

A várakozások szerint **három hónapon belül a munkáltatók csaknem negyede** összességében 424 fővel **növeli létszámát**, miközben **közel 67%-uk szinten tartja**, vagyis pótolja a kilépő dolgozókat, de bővítést még nem terveznek. **Létszámcsökkentést minden 12-13. munkáltató prognosztizál** összesen 62 főt érintően.

Az egy év alatt bekövetkező létszámváltozás tekintetében kissé módosulnak az arányok. **A létszámnövelők súlya 4%-pontos emelkedik, miközben a stagnálást jelzőké 64,3%-ra, a létszámleépítőké pedig 7% körülre csökken.**

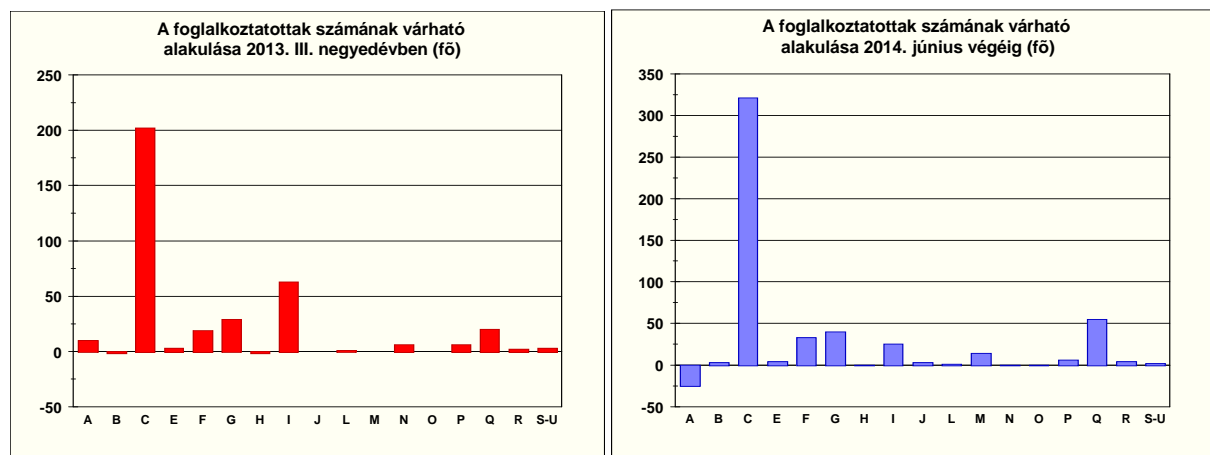


A kistérségi adatok (8. sz. melléklet) **minden körzetben pozitív elmozdulást, illetve stagnálást mutatnak a foglalkoztatás terén, ami mind rövid, mind hosszabb távon megfigyelhető.** A három hónapon belüli várakozások szerint kistérségeinkben 5 és 132 fő közötti növekedés várható az alkalmazottak számában. Éves kitekintésben is optimisták a munkáltatók, némi létszámnövelést vagy szinten tartást terveztek. Továbbra is a Balassagyarmat és Rétság térségében működő vállalkozások segítik a legjobban a foglalkoztatási adatok javulását, akikhez néhány munkáltatónak köszönhetően most Salgótarján is csatlakozik.

A jelzett létszámfelvételek túlnyomó többsége a megye teljes területén a harmadik negyedévben megvalósulhat. A következő 9 hónapra minden 5-6. munkáltató jelzett kisebb-nagyobb pótlólagos munkaerő-keresletet, viszont minden 14-15. kérdőív adata létszámleadásról tanúskodik.

A kedvező változást elsősorban a feldolgozóipartól és a vendéglátástól remélhetjük

A mintában szereplő cégek válaszai szerint 2013 harmadik negyedében egy gazdasági ágban sem lehet számottevő létszám bővülésre, illetve létszámcsökkenésre számítani, ugyanis a foglalkoztatottak összlétszámához képest elenyésző lesz a várható létszámmozgás. Pozitív tendenciát jelez viszont, hogy a július-szeptemberre tervezett 362 fős növekményt döntően azonos irányú változások eredményezik majd.



A nemzetgazdasági ágazatok jelmagyarázata a Módszertani leírásban

A legnagyobb, több mint 200 fős kedvező változást a feldolgozóiparban (pl. villamos berendezés gyártása 92 fő, gumi-, műanyag és nemfém ásványi termék gyártása 34 fő, egyéb feldolgozóipar 25 fő, élelmiszer, ital, dohánytermék gyártása 14 fő) irányozták elő. A vendéglátásból 63 fős létszámbővítést (amely nagy része szezonális kereslet), míg a kereskedelemben 29 fős változást jeleztek a munkáltatók. Az ágazatok zömében alapvetően stagnál majd a dolgozók állománya, 20 főnél kisebb számban csökken, vagy növekszik az év harmadik negyedévében.

Az év utolsó negyedében, illetve a következő év első felében is döntően a feldolgozóipar egyes ágaiban látnak lehetőséget a dolgozók számának növelésére, de az építőiparban, a kereskedelemben és az egészségügyben is lehetőséget látnak további létszámfelvétellel. 2014. június végén a termelő és a szolgáltató szektor egyéb területein összességében hasonló vagy kissé több létszámot kívánnak foglalkoztatni a választ adók, mint a felmérés idején.

A létszámváltozások mögött intenzív létszámmozgás húzódik meg

2013 harmadik negyedévére 532 fő felvétele mellett 170 fő elbocsátását vagy kilépését valószínűsítette 125 munkáltató, amelyben szerepel a közfoglalkoztatáshoz kapcsolódó létszámmozgás is. A válaszadók 63,1%-a viszont sem belépőre, sem kilépőre nem számít.

A létszámmozgást jelző cégek többségénél egyirányú folyamatok figyelhetők meg, amelyek döntően kedvező változást eredményeznek, vagyis 69 cég csak felvesz (324 fő), 22 csak leépít (-38 fő). A válaszadók közül 34 felvesz és leépít, de közülük 13-nál változatlan marad a létszám, s a többségüknél összesen 100 fős bővülés várható szeptember végéig, míg a létszámcsökkenés ennél alacsonyabb lehet (-24 fő).

A válaszadók létszámnövelési, illetve -csökkentési adatait munkakörnként is megvizsgáltuk, hiszen a munkaerő-piaci igények elsősorban ezen keresztül mérhetők fel. A következő táblázatba az **5 főt elérő létszámnövekedést, illetve -csökkenést mutató munkaköröket** foglaltuk össze **a 2013. harmadik negyedévi be- és kilépési adatok alapján.**

Az adatok szerint a cégek továbbra is főként képesítést nem igénylő, betanított jellegű feladatok ellátására keresnek munkaerőt, míg a szakképzettek közül elsősorban a fémipari, a kereskedelmi és a vendéglátóipari végzettségűeknek kínálnak munkalehetőséget.

**A 2013. III. negyedévi szakmapozíciók legalább 5 fős változás esetén (fő)
(közfoglalkoztatással együtt)**

Munkakör megnevezése	Belépő	Kilépő	Egyenleg
Kedvező pozíciójú munkakörök			
Villamosberendezés-összeszerelő	92		92
Egyszerű ipari foglalkozású	105	39	66
Konyhai kisegítő	46	1	45
Bolti eladó	26	6	20
Hegesztő, lángvágó	21	8	13
Szabó, varró	13		13
Gyümölcs- és zöldségfeldolgozó, -tartósító	12		12
Szakács	11	1	10
Ápoló (felsőfokú képzettséghez kapcsolódó)	9	1	8
Tehergépkocsi-vezető, kamionsofőr	7		7
Egyéb egyszerű építőipari foglalkozású	9	2	7
Forgácsoló	6	1	5
Egyéb takarító és kisegítő	10	5	5
Kedvezőtlen pozíciójú munkakörök			
Lakatos	11	16	-5
Textilipari gép kezelője és gyártósor mellett dolgozó		7	-7

5. Munkáltatói vélemények a Nemzeti Foglalkoztatási Szolgálat aktiváló eszközeiről és szolgáltatásairól

A felmérés utolsó kérdése az előző évekhez hasonlóan a Nemzeti Foglalkoztatási Szolgálat (NFSZ) aktiváló eszközeihez és szolgáltatásaihoz kapcsolódott. A Nemzeti Munkaügyi Hivatal a támogatási lehetőségek tárházának módosulása következtében 2012-ben kissé megváltoztatta a kérdés szerkezetét és a válaszadás módját. Idén egy eszköz cseréjére került sor, illetve módosult a felsorolt aktív eszközök, illetve szolgáltatások sorrendje. Ennek következményeképp nincs lehetőség a korábbi adatokkal történő maradéktalan összehasonlításra.

A felmérés során megkértük a munkáltatókat a felsorolt aktiváló eszközök és szolgáltatások rangsorolására, melyek fontosságát egy 3 fokú skálán értékelték. Ezen túl az ismeretlen eszközök megkülönböztetésére is lehetőség nyílt.

A munkáltatók túlnyomó többsége fontosnak tartja az igénybe vehető szolgáltatási és támogatási lehetőségeket

A 8. alkalommal megismételt - kisebb változáson átesett - kérdésre kapott válaszokból látható, hogy a felsorolt támogatások, szolgáltatások zömét a munkáltatók többsége rangsorolta, vagyis ismeri, illetve használja azokat. Az adatok összesítéséből kiderült, hogy a választ adók több területet is nagyon fontosnak, illetve fontosnak minősítettek, illetve több esetben nem jelöltek meg semmilyen választ.

Az aktiváló eszközök és szolgáltatások a fontosságuk szerint (válaszok %-os aránya)

NFSZ aktiváló eszközök, szolgáltatások	Nagyon fontos	Fontos	Együtt	Nem fontos	Nem ismeri	Nem választott
Bér-, bérköltség támogatás	56,0	33,3	89,4	6,5		4,1
Foglalkoztatással kapcsolatos jogszabályok ismertetése	28,6	51,6	80,2	10,6	2,7	6,5
Megfelelő munkaerő biztosítása (munkaközvetítés)	27,4	51,6	79,1	10,9	2,9	7,1
Munkahelymegőrzés támogatása	38,1	40,4	78,5	15,6	0,3	5,6
Bérkompenzáció támogatása	29,8	47,5	77,3	15,6	0,6	6,5
Munkahelyteremtő beruházás támogatása	29,5	42,5	72,0	20,0	1,2	6,8
Első munkahely garancia program	26,3	45,1	71,4	10,9	10,0	7,7
Foglalkoztatáshoz kapcsolódó tanácsadás, szakmai segítségnyújtás	19,5	46,6	66,1	23,0	4,4	6,5
Tájékoztatás a munkaerő-piacról, az álláskeresők összetételéről	11,8	50,1	61,9	26,0	4,1	8,0

Az aktiváló eszközök, szolgáltatások, rangsorolása alapján a munkáltatók idén a legfontosabbnak a bérjellegű támogatások, a munkahelymegőrzés támogatása és a bérkompenzáció nyújtotta lehetőségeket tekintik, míg a szolgáltatások közül a foglalkoztatással kapcsolatos jogszabályok ismertetése és a megfelelő munkaerő biztosítása, azaz a munkaerő-közvetítés számít a leginkább.

A fenti táblázat adatai szerint a munkáltatók több mint 60%-a nagyon fontosnak vagy fontosnak minősítette az NFSZ támogatásait, szolgáltatásait. A legkevesebb „szavazatot” a munkaerőpiacról és az álláskeresők összetételéről szóló tájékoztatás kapta, míg a legtöbbet a bér-, bérköltség támogatás. Néhány szolgáltatás fontossági sorrendben viszont megelőzött egyes támogatási formákat.

A vállalati létszámnagyság szerint vizsgált válaszok szerint egyes támogatási formák a kisebb, míg mások a nagyobb cégek körében népszerűbbek, illetve segítik a foglalkoztatás szinten tartását, bővítését, de lényeges eltérés nem látható. A szolgáltatások iránti „kereslet” esetében is hasonló eredményeket kaptunk a különböző létszámokat foglalkoztatók körében.

Melléletek

1. sz. melléklet

A 15-74 éves népesség gazdasági aktivitása az I. negyedévben

Megnevezés	Nógrád megye			Országosan		
	2012. év	2013. év	Változás 2013-2012.	2012. év	2013. év	Változás 2013-2012.
Foglalkoztatottak (ezer fő)	62,5	63,2	0,8	3 791,3	3 817,7	26,4
Munkanélküliek (ezer fő)	14,9	14,0	-0,9	504,1	508,7	4,6
Gazdaságilag aktívák (ezer fő)	77,4	77,2	-0,2	4 295,4	4 326,4	31,0
Gazdaságilag inaktívák (ezer fő)	75,3	73,2	-2,1	3 371,2	3 314,0	-57,3
Aktivitási arány (%)*	50,7	51,3	0,6	56,0	56,6	0,6
Foglalkoztatási ráta (%)*	40,9	42,0	1,1	49,5	50,0	0,5
Munkanélküliségi ráta (%)*	19,2	18,1	-1,1	11,7	11,8	0,1

Alapadatok forrása: <http://www.ksh.hu/stadat>, * A változás %-pontban értendő.

2. sz. melléklet

Az álláskeresők száma és változása

Körzet	Az álláskeresők					Az álláskeresők aránya a gazdaságilag aktív népességhez*, %
	száma (fő)	számának változása az előző hónapoz képest		számának változása az előző évhez képest		
		2013. június	(fő)	(%)	(fő)	
Salgótarján	6 468	-149	-2,3	-380	-5,5	25,1
Balassagyarmat	2 808	1	0,0	-85	-2,9	17,0
Pásztó	2 440	-84	-3,3	-44	-1,8	18,7
Szécsény	1 704	1	0,1	-569	-25,0	21,8
Bátonyterenye	1 948	-76	-3,8	-53	-2,6	19,9
Rétság	1 779	-28	-1,5	109	6,5	17,8
Nógrád megye	17 147	-335	-1,9	-1 022	-5,6	20,7
Országosan	497 001	-18 073	-3,5	-27 351	-5,2	11,2

Forrás: *A nemzetgazdaság munkaerőmérlege, 2012.01.01. (KSH),

3. sz. melléklet

A választ adó munkáltatók számának alakulása (db)

Megnevezés	2006.	2007.	2008.	2009.	2010.	2011.	2012.	2013.	2013.
	III.	III.	III.	III.	III.	III.	III.	II.	III.
	negyedév								
Salgótarján	69	44	59	48	50	50	49	48	52
Balassagyarmat	56	55	61	62	62	52	70	63	61
Pásztó	24	21	23	5	19	24	47	53	58
Szécsény	28	28	24	29	20	28	61	51	55
Bátonyterenye	20	19	28	25	27	24	47	53	52
Rétság	25	25	23	23	23	25	63	61	61
Megye összesen	222	192	218	192	201	203	337	329	339

4. sz. melléklet

A választ adó munkáltatóknál foglalkoztatottak számának alakulása (fő)

Megnevezés	2006.	2007.	2008.	2009.	2010.	2011.	2012.	2013.	2013.
	jún.	jún.	jún.	jún.	jún.	jún.	jún.	márc.	jún.
Salgótarján	7 284	4 772	6 824	5 340	4 827	6 028	5 703	4 597	4 103
Balassagyarmat	3 101	3 762	4 025	3 956	3 713	4 266	4 294	4 221	4 256
Pásztó	1 431	1 155	1 187	272	1 102	1 203	1 526	1 253	1 580
Szécsény	1 000	951	873	711	443	591	652	615	607
Bátonyterenye	1 099	1 653	1 557	2 008	2 175	1 453	1 852	1 892	1 837
Rétság	1 542	1 548	1 489	1 253	1 556	1 712	1 899	1 951	1 962
Megye összesen	15 457	13 841	15 955	13 540	13 816	15 253	15 926	14 529	14 345

5. sz. melléklet

A 2013. III. negyedévi NMF ágazati reprezentációja

Nemzetgazdasági ág*	Alkalmazásban állók 2013. I. félévben ¹		Az NMF-ben szereplőknél alkalmazottak 2013. június 30-án		Reprezen- tációs arány
	Száma, fő	Megoszlása, %	Száma, fő	Megoszlása, %	%
Mezőgazdaság	851	2,8	558	4,0	65,6
Ipar	8 947	29,0	8 196	58,9	91,6
Építőipar	740	2,4	377	2,7	50,9
Kereskedelem	3 457	11,2	1 014	7,3	29,3
Szállítás	909	2,9	559	4,0	61,5
Szálláshely-szolgáltatás	616	2,0	336	2,4	54,5
Gazdasági szolgáltatások	1 591	5,2	382	2,7	24,0
Közigazgatás	3 626	11,8	216	1,6	6,0
Oktatás	3 628	11,8	163	1,2	4,5
Humán-egészségügyi, szoc. ellátás	6 110	19,8	1 909	13,7	31,2
Egyéb szolgáltatások	254	0,8	205	1,5	80,7
Összesen	30 828	100,0	13 915	100,0	45,1

* A táblázatban a nemzetgazdasági ágak rövidített, illetve összevont változatai szerepelnek, lásd a Módszertani leírásban.

6. sz. melléklet

**A NMF-ben szereplő munkáltatók alkalmazotti létszámára,
valamint annak változására vonatkozó adatok**

	Jelenlegi létszám (fő)	Létszám 3 hónap múlva			Létszám 12 hónap múlva		
		Fő	Változás		Fő	Változás	
			Fő	%		Fő	%
Nógrád megye	13 915	14 275	360	2,6	14 418	503	3,6
Országosan	584 988	589 495	4 507	0,8	587 949	2 961	0,5

7. sz. melléklet

**A közfoglalkoztatás keretében alkalmazottak létszámára,
valamint annak változására vonatkozó adatok**

	Jelenlegi létszám (fő)	Létszám 3 hónap múlva			Létszám 12 hónap múlva		
		Fő	Változás		Fő	Változás	
			Fő	%		Fő	%
Nógrád megye	430	432	2	0	414	-16	-4
Országosan	31 684	29 665	-2 019	-6	29 680	-2 004	-6

8. sz. melléklet

**A NMF-ben szereplő munkáltatók létszámára, valamint a 3 és 12 hónap múlva várható
változására vonatkozó adatok körzetenként***

Létszámnagyság- kategória	Jelenlegi létszám (fő)	Létszám 3 hónap múlva			Létszám 12 hónap múlva		
		Fő	Változás		Fő	Változás	
			Fő	%		Fő	%
Salgótarján	4 103	4 179	76	1,9	4 216	113	2,8
Balassagyarmat	4 256	4 388	132	3,1	4 371	115	2,7
Pásztó	1 580	1 625	45	2,8	1 675	95	6,0
Szécsény	607	612	5	0,8	611	4	0,7
Bátonyterenye	1 837	1 879	42	2,3	1 885	48	2,6
Rétság	1 962	2 024	62	3,2	2 074	112	5,7
Megye összesen	14 345	14 707	362	2,5	14 832	487	3,4

*Közfoglalkoztatással együtt

¹ A KSH által megfigyelt szervezeteknél Foglalkoztatottakra vonatkozó megyei szintű ágazati megoszlást nem publikál a KSH.

9. sz. melléklet

A NMF-ben szereplő munkáltatók létszámára, valamint a 3 és 12 hónap múlva várható változására vonatkozó adatok nemzetgazdasági ágazonként*

Nemzetgazdasági ág	Jelenlegi létszám (fő)	Létszám 3 hónap múlva			Létszám 12 hónap múlva		
		Fő	Változás		Fő	Változás	
			Fő	%		Fő	%
Mezőgazdaság	976	986	10	1,0	952	-24	-2,5
Ipar	8 196	8 400	204	2,5	8 524	328	4,0
Építőipar	377	396	19	5,0	410	33	8,8
Kereskedelem	1 014	1 043	29	2,9	1 054	40	3,9
Szállítás	559	558	-1	-0,2	559	0	0,0
Szálláshely-szolgáltatás	336	399	63	18,8	361	25	7,4
Egyéb gazdasági szolgáltatások	382	389	7	1,8	400	18	4,7
Közigazgatás	216	216	0	0,0	216	0	0,0
Oktatás	163	169	6	3,7	169	6	3,7
Humán-egészségügyi, szoc. ellátás	1 917	1 937	20	1,0	1 972	55	2,9
Egyéb szolgáltatások	209	214	5	2,4	215	6	2,9
Ágazatok összesen	14 345	14 707	362	2,5	14 832	487	3,4

*Közfoglalkoztatással együtt

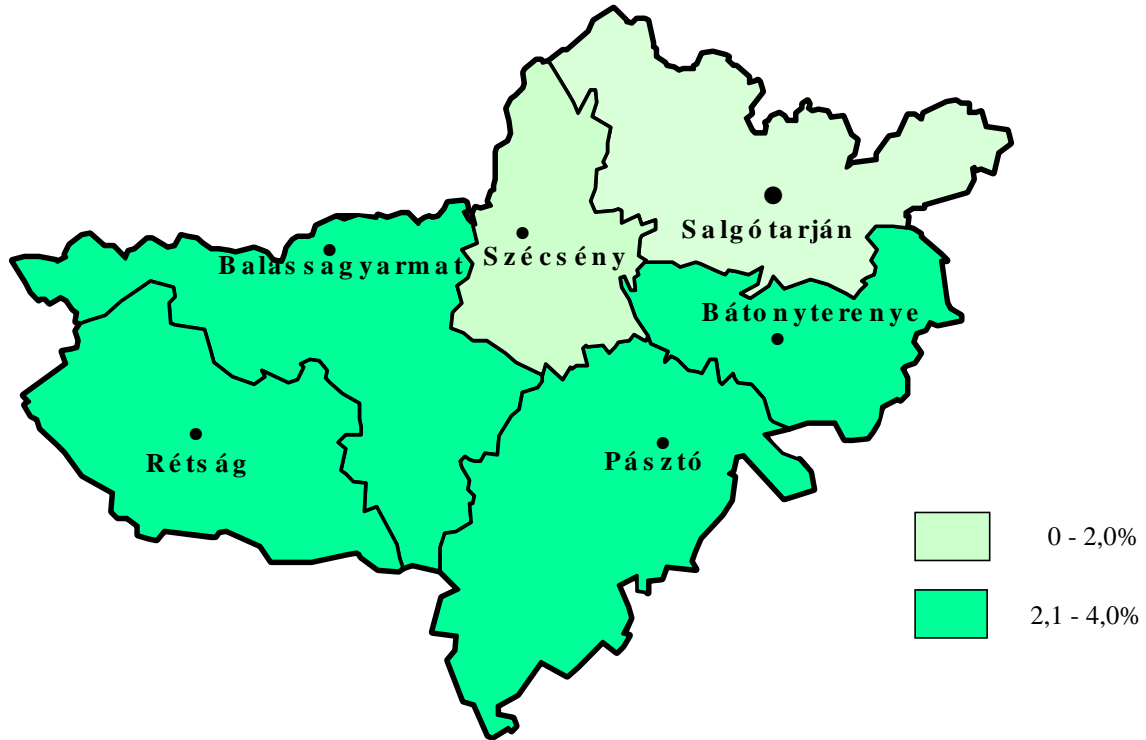
10. sz. melléklet

**A 2013. III. negyedévi szakmapozíciók legalább 5 fős létszámváltozás esetén (fő)
(közfoglalkoztatással együtt)**

Munkakör megnevezése	Salgótarján	Balassagyarmat	Pásztó	Szécsény	Bátonyterenye	Rétság	Megye
Kedvező pozíciójú munkakörök esetében a felvételre kerülők száma							
Egyszerű ipari foglalkozású	12	10	15	3	34	31	105
Villamosberendezés-összeszerelő		90	2				92
Konyhai kisegítő	37				9		46
Bolti eladó		1	16	1	4	4	26
Hegesztő, lángvágó	5				15	1	21
Szabó, varró						13	13
Gyümölcs- és zöldségfeldolgozó, -tartósító		12					12
Szakács	1	5		1		4	11
Egyéb takarító és kisegítő	7		1			2	10
Ápoló (felsőfokú képzettséghez kapcsolódó)	9						9
Egyéb egyszerű építőipari foglalkozású		2				7	9
Tehergépkocsi-vezető, kamionsofőr		1	6				7
Forgácsoló		5			1		6
Kedvezőtlen pozíciójú munkakörök esetében a kilépők száma							
Lakatos	5		3		8		16
Textilipari gép kezelője		7					7

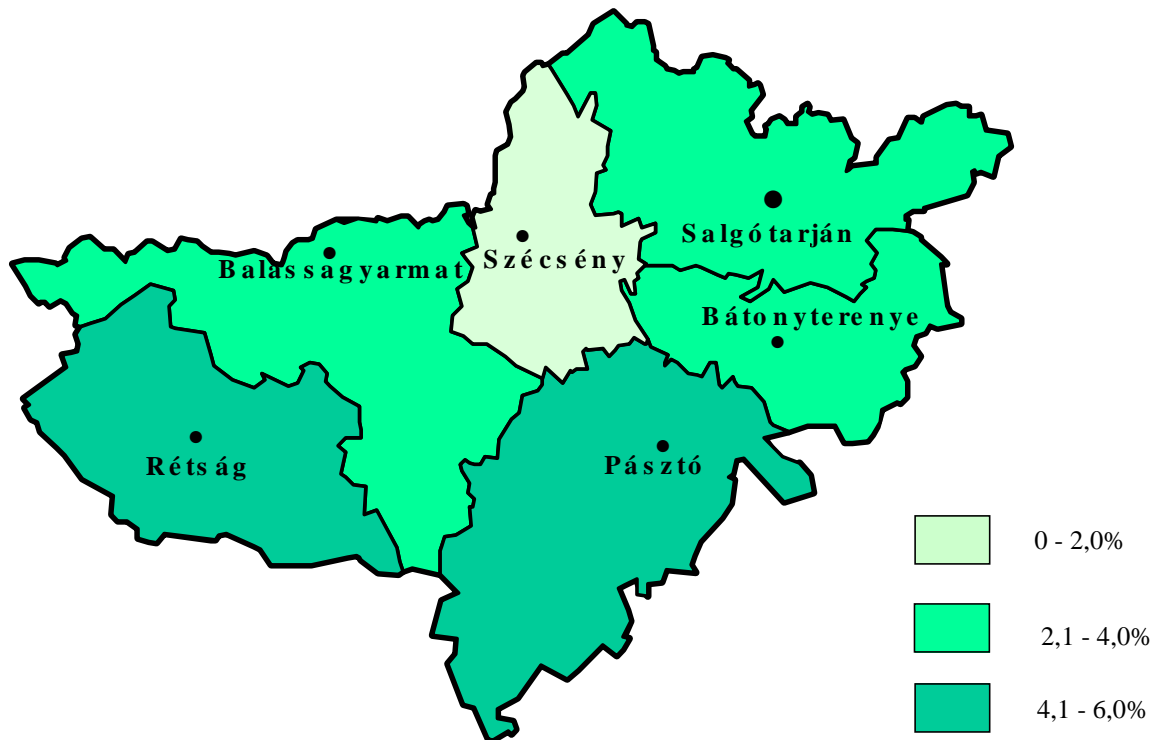
11. sz. melléklet

**A foglalkoztatottak számának várható változása 2013. III. negyedévben
Nógrád megye kistérségeiben a válaszadó cégeknél**



12. sz. melléklet

**A foglalkoztatottak számának várható változása egy év múlva
Nógrád megye kistérségeiben a válaszadó cégeknél**



Módszertani leírás

1. A lakossági munkaerő-felmérés fogalmai

Foglalkoztatottnak tekintendő mindenki, aki a vizsgált időszakban - az un. vonatkozási héten - legalább 1 óra, jövedelmet biztosító munkát végzett, vagy munkájától csak átmenetileg (szabadság, betegség stb. miatt) volt távol.

Munkanélkülinek tekintendő az a személy, aki egyidejűleg

- az adott héten nem dolgozott (s nincs olyan munkája, amelytől átmenetileg távol volt);
- aktívan keresett munkát a kikérdezést megelőző négy hét folyamán;
- rendelkezésre áll, azaz két héten belül munkába tudna állni, ha találna megfelelő állást.

Gazdaságilag aktívak azok, akik megjelennek a munkaerőpiacon, azaz a foglalkoztatottak és a munkanélküliek.

Gazdaságilag nem aktívak azok, akik a vonatkozási héten nem dolgoztak, illetve nem volt rendszeres, jövedelmet biztosító munkájuk és nem is kerestek munkát, vagy kerestek, de nem tudtak volna munkába állni. Ide tartoznak – többek között – a passzív munkanélküliek, akik szeretnének ugyan munkát, de kedvezőtlennek ítélve elhelyezkedési esélyeiket, meg sem kísérik az álláskeresést; a gyermekgondozási ellátás bármelyik formáját igénybevevők; az a nyugdíjas, járadékos, aki nem folytat keresőtevékenységet; a tőkejövedelmükből élők; a 15 éven aluliai; a 15 éven felüli tanulók; a háztartásbeliek; a közületi eltartottak; a szociális gondozottak.

A munkanélküliség, illetve a gazdasági aktivitás mértékének jellemzésére a következő fontosabb mutatószámok szolgálnak:

- a **foglalkoztatási arány**, amely a foglalkoztatottnak a megfelelő korcsoportba tartozó népességhez viszonyított aránya;
- a **munkanélküliségi ráta**, amely a munkanélkülieknek a megfelelő korcsoportba tartozó gazdaságilag aktív népességen belüli aránya;
- az **aktivitási arány**, amely a gazdaságilag aktívak aránya a megfelelő korcsoportba tartozó népességen belül.

2. A Nemzeti Foglalkoztatási Szolgálat fogalmai

Nyilvántartott álláskereső: az a személy, aki

1. a munkaviszony létesítéséhez szükséges feltételekkel rendelkezik, és
2. oktatási intézmény nappali tagozatán nem folytat tanulmányokat, és
3. öregségi nyugdíjra nem jogosult, valamint rehabilitációs járadékban nem részesül és
4. az alkalmi foglalkoztatásnak minősülő munkaviszony kivételével munkaviszonyban nem áll, és egyéb kereső tevékenységet sem folytat, és
5. elhelyezkedése érdekében az állami foglalkoztatási szervvel együttműködik, és akit
6. az állami foglalkoztatási szerv álláskeresőként nyilvántart.

3. TEÁOR'08, a gazdasági tevékenységek egységes ágazati osztályozási rendszere

A köznyelvben, illetve tájékoztatóinkban rendszerint az egyes nemzetgazdasági ágak rövidített változatait alkalmazzuk, amelyek a következő területeket fedik le:

TEÁOR'08		Rövidített változat
Ágazat betűjele	Ágazat megnevezése	Ágazat megnevezése
A	Mezőgazdaság, erdőgazdálkodás, halászat	Mezőgazdaság
B	Bányászat	Ipar
C	Feldolgozóipar	
D	Villamosenergia-, gáz-, gőzellátás, légkondicionálás	
E	Vízellátás; szennyvíz gyűjtése, kezelése, hulladék-gazdálkodás, szennyvízmentesítés	
F	Építőipar	
G	Kereskedelem, gépjárműjavítás	Gazdasági szolgáltatások
H	Szállítás, raktározás	
I	Szálláshely-szolgáltatás, vendéglátás	
J	Információ, kommunikáció	
K	Pénzügyi, biztosítási tevékenység	
L	Ingtatlanügyletek	Közigazgatás
M	Szakmai, tudományos, műszaki tevékenység	
N	Adminisztratív és szolgáltatást támogató tevékenység	
O	Közigazgatás, védelem; kötelező társadalombiztosítás	Oktatás
P	Oktatás	
Q	Humán-egészségügyi, szociális ellátás	Humán-egészségügyi, szociális ellátás
R	Művészet, szórakoztatás, szabad idő	
S-U	Egyéb szolgáltatás	Egyéb szolgáltatások