



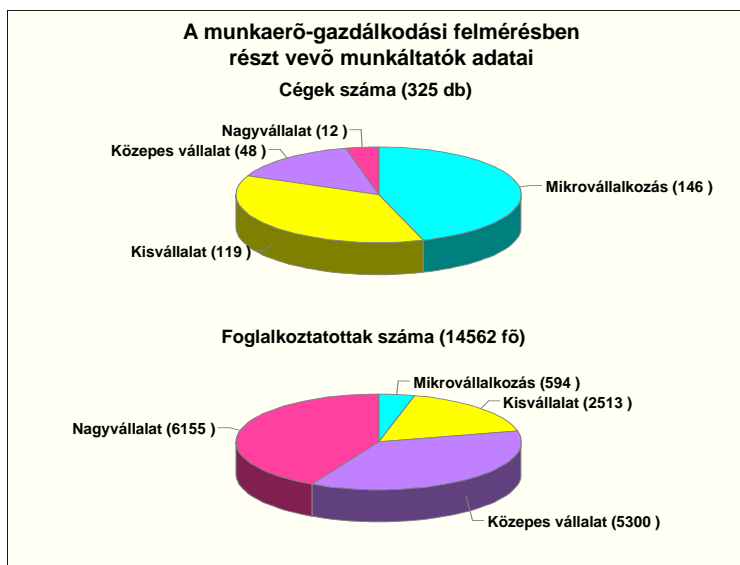
NÓGRÁD MEGYEI
KORMÁNYHIVATAL

MUNKAÜGYI KÖZPONTJA

A Negyedéves munkaerő-gazdálkodási felmérés

Nógrád megyei eredményei

2013. I. negyedév



Készítette: Simonné Bócsó Hedvig

Salgótarján, 2013. március

Nógrád megye főbb társadalmi, gazdasági és munkaerő-piaci jellemzői

Nógrád megye az ország második legkisebb területű és egyben a legkisebb lélekszámú közép fokú közigazgatási egysége. A 131 település többségben a lakosok száma nem éri el az ezer főt sem. A megye hat városa egy-egy kistérség központja.

Nógrád megye becsült **lakónépessége 2012 elején 199 ezer fő volt**, 1,5%-kal kevesebb, mint egy évvel korábban. A természetes szaporodás évek óta negatív értéket mutat, ezen túl a vándorlási veszteség is folyamatosan csökkenti a megye lakosságát. 2012. január-decembert is a kedvezőtlen népmozgalmi mutatók jellemezték, ami 1 250 fős természetes fogyást eredményezett.

2012 utolsó negyedében sem javult Nógrád megye kedvezőtlen munkaerő-piaci pozíciója

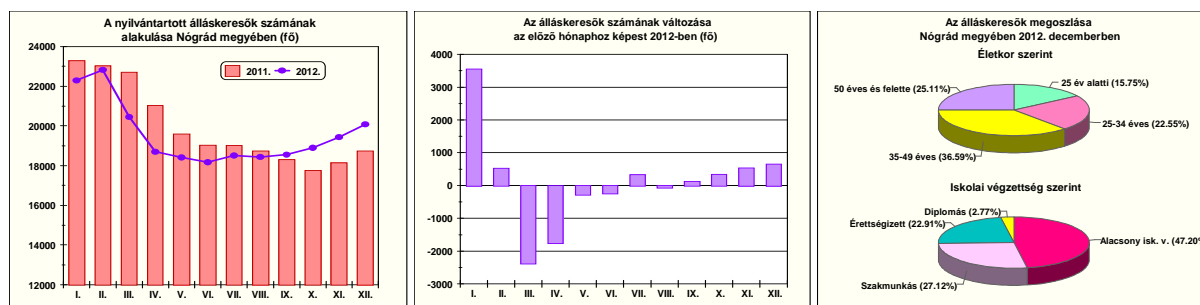
2012. IV. negyedévben a 15-64 éves népességen belül átlagosan 63,8 ezer főt foglalkoztattak, míg a munkanélküliek száma 12,7 ezer főt tett ki. A foglalkoztatási ráta 49,3% volt, amihez 16,6%-os munkanélküliségi ráta társult. A foglalkoztatás szintje országos viszonylatban a második legalacsonyabbnak számított, miközben a munkanélküliségi ráta a legmagasabb értéket mutatta. Az előző év hasonló időszakához képest kissé növekedett a 15-64 éves korosztály aktivitása, a foglalkoztatottak száma meghaladta a 2011. IV. negyedévi adatokat, miközben mind a munkanélküliek, mind az inaktívak táborába tartozók létszáma csökkent.

A KSH által publikált adatok szerint **a megye gazdaságát 2012-ben negatív irányú elmozdulás jellemezte az előző évhez képest**. Minden területen kedvezőtlen időszakot zártak, s a visszaesés nagyobb mértékű volt, mint országos átlagban, illetve az országos folyamatokkal ellentétes irányú változás történt.

A rendelkezésünkre álló adatok szerint 2012 negyedik negyedévre vonatkozóan Nógrád megye munkaerőpiacáról az alábbi főbb megállapításokat tehetjük:

- Az utolsó negyedév folyamán egy nógrádi munkáltató jelzett csoportos létszámleépítést, ami 58 fő munkaviszonyának megszűnését eredményezi 2013-ban. Az őszi-téli foglalkoztatási holtszezon miatti elbocsátások hatására azonban folyamatosan érkeztek kirendeltségeinkre az állásukat elvesztő ügyfelek.
- A gazdasági szektorból érkező munkaerőigények száma nem érte el a 2011. október-decemberi felvételi szándékokat, miközben a munkáltatók továbbra is csak minimális egy-két fős létszámbővítést tudtak megvalósítani. Egy-egy térség munkaerőpiacát kedvező irányba befolyásoló új munkáltató megjelenéséről ugyanakkor továbbra sem kaptunk információt.
- A kedvezőtlen piaci viszonyok hatására a létszámbővítési tervek továbbra is szerények, de a vizsgált időszakban is akadtak olyan vállalkozások, amelyek legalább 10 fős felvételt terveztek.
- Az álláskeresők számának mozgását továbbra is döntően a másodlagos munkaerőpiac határozta meg. Mind az álláskeresővé váltak, mind az elhelyezkedők többségének munkáltatói az önkormányzatok és intézményeik voltak. A pályakezdők beáramlása továbbra is intenzívebb volt az átlagosnál, ami az év végére soha nem tapasztalt szintre emelte a fiatalok számát.
- A szervezetünk segítségével elhelyezkedni szándékozó nógrádi állástalanok száma 2011 októberétől 2012 augusztusáig folyamatosan elmaradt az egy évvel korábbi létszámtól. Szeptemberben viszont megtorpant a kedvező tendencia, s az év végén már 7,1%-os létszámbővülést mutattak az adatok.
- A munkaerő-kereslet csökkenésének hatására október-decemberben az egy évvel korábbinál kevesebben kerültek ki elhelyezkedés miatt a nyilvántartásunkból.

Az álláskeresők száma 1 527 fővel emelkedett 2012 utolsó negyedében



2012. szeptember végén Nógrád megyében 18 554 fő nyilvántartott **álláskereső** volt. Számuk **december** végére **20 081 főre** emelkedett. A munkaerő-kereslet alacsony szintje, számos közfoglalkoztatási lehetőség vége és a pályakezdekők folyamatos beáramlása következtében szeptembertől decemberig folyamatosan emelkedett az álláskeresők létszáma.

2012. IV. negyedév végén **1 337 fővel, 7,1%-kal több** álláskereső szeretett volna a munkaügyi kirendeltségek segítségével álláshoz jutni, **mint 2011 decemberében**. Éves szinten a megye öt kistérségében tapasztaltunk létszámnövekedést, míg a balassagyarmati körzetben kisebb létszámopadás volt kimutatható.

Az álláskeresők havi átlagos létszáma 2012. IV. negyedévben 19 467 fő volt, 6,9%-kal, a pályakezdekők esetében pedig 31,2%-kal magasabb, mint 2011 hasonló időszakában.

A negyedik negyedév végén a munkavállalási korú népesség 14,8%-a szerepelt a nógrádi munkaügyi kirendeltségeink nyilvántartásában, míg országos átlagban 8,6% volt ez a mutató.

A Nógrád megye területén regisztrált álláskeresők között 2012. december végén a férfiak 53,7%-ot, a középfokú végzettségűek 50%-ot, a foglalkoztatást helyettesítő támogatásban részesülők 46,1%-ot, a korábbi munkaviszony alapján szakkunakát végzők 33,6%-ot, a 35-44 évesek 24,6%-ot képviseltek, s az egyes csoportokon belül ezek voltak a legmagasabb arányok.

A munkaerő-kereslet 2012 negyedik negyedében még a 60%-a sem volt az egy évvel korábbinak

2012. október-decemberben 2 152 főre vonatkozó állásigény jelent meg Nógrád megyében, ami az előző év azonos időszakának csupán az 57%-át érte el. Az elhelyezkedés lehetősége a megye minden körzetében kedvezőtlenül alakult.

A 2012. IV. negyedévben rögzített új álláshelyek közül 1 221 közfeladatokhoz kapcsolódott - ami az összes álláshely 56,7%-át jelentette -, további 670 fő foglalkoztatásához pedig egyéb támogatást igényeltek a munkáltatók. A közfoglalkoztatáshoz kapcsolódó kereslet alig több mint kétötöde volt az egy évvel korábbinak, míg az egyéb támogatással társuló álláshelyeké közel 46%-kal emelkedett.

A nem támogatott álláshelyek száma összességében (261 fő) 159 fővel volt alacsonyabb, mint 2011. IV. negyedévben, vagyis közel 38%-kal csökkent. Ezen belül mind a külföldi munkavállalók iránti - egyébként minimális kereslet -, mind a normál álláshelyek száma jelentősen visszaesett.

A munkaügyi kirendeltségek valamely támogatásának, szolgáltatásának igénybevételével 2012 utolsó negyedében 2 559 fő jutott munkához, 883 fővel, 25,7%-kal kevesebben, mint 2011. hasonló időszakában. Mind az önállóan állás találók, mind a nem támogatott, illetve támogatott álláshelyre kiközvetített ügyfelek száma csökkent.

**A 2013. I. negyedévre vonatkozó
munkaerő-gazdálkodási felmérésből származó információk**

2013 januárjában már 31. alkalommal került sor a negyedéves munkaerő-gazdálkodási felmérés (NMF) lebonyolítására, melyhez országosan 10 308 szervezet szolgáltatott adatot. Ebből 325 Nógrád megyében töltötte ki a kérdőívet.

A felmérés kérdőíve rövid, mindössze néhány kérdést tartalmaz, amelyet rendszerint minden negyedév első napjaiban kapnak meg a kirendeltségek által kiválasztott munkáltatók. Az első 3 kérdés 2012. januárig állandó volt, áprilisban viszont a megelőző három hónap foglalkoztatási adataira vonatkozó információk helyhiány miatt kikerültek a kérdéssorból.

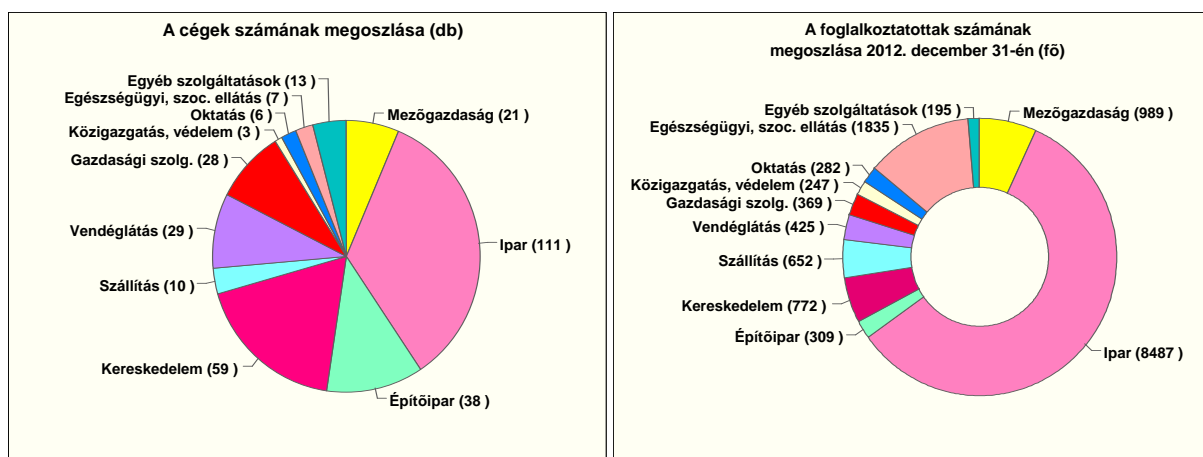
Az átalakított kérdőíven a jelenlegi, a következő 3, illetve 12 hónap múlva várható létszámokról kérdezzük a munkáltatókat mind a közfoglalkoztatás nélküli állomány, mind a közfoglalkoztatottak tekintetében, miközben a következő negyedév részletes munkaerő-gazdálkodási terveiről (munkakörönkénti ki- és belépők) is információkat kérünk mindkét dolgozói körre. Az utolsó (jelenleg 5.) kérdés viszont negyedévről negyedévre változik, ugyanakkor évente periódikusan ismétlődik.

A munkáltatók zöme folyamatosan együttműködik szervezetünkkel

Az év első felmérésébe **383 céget vontak be kirendeltségeink**, míg az előző negyedévben 386 munkáltató részére küldték meg a kérdőívet.

A munkáltatók együttműködési készsége a megszokott szintet mutatta, vagyis a megkérdezettek 85%-a töltötte ki a felmérés kérdőívet. A kistérségek mindegyikében az adatszolgáltatók voltak többségben, s ennek köszönhetően 80 és 91% közötti volt a visszaérkezett kérdőívek aránya.

Mintánkban az egy fős kisvállalkozástól az ezer fő feletti létszámot foglalkoztató részvénytársaságig szerepelnek a cégek. A termelő szféra társas és egyéni vállalkozásai a legfőbb adatszolgáltatók, hiszen a gazdasági életben zajló folyamatok rövid időn belül tükröződnek a létszámgazdálkodásukban. A költségvetési intézmények száma korábban minimálisra fogyott, fokozatosan kikerültek a felmérésből, mivel létszámuk alakítása a felettes szervek döntéseitől, illetve törvényi előírásoktól függ.



Mintánkkal megyei szinten a gazdaság minden területét sikerült reprezentálni. Legalább egy foglalkoztató azokon a területeken is válaszolt, ahol az előző években kevésbé volt sikeres az együttműködés. A megyében regisztrált szervezetek 1,3 százalékától kapott adatokkal a 15-64 éves foglalkoztatottak 22,8%-át lefedtük, míg a január-decemberben alkalmazottak (30,2 ezer fő) esetében ez az arány 46,6%-os.

A 2013. I. negyedévi NMF ágazati reprezentációja

Nemzetgazdasági ág*	Alkalmazásban állók 2012. évben ¹		Az NMF-ben szereplőknel alkalmazottak** 2012. december 31-én		Reprezentációs arány
	Száma, fő	Megoszlása, %	Száma, fő	Megoszlása, %	%
Mezőgazdaság	909	3,0	528	3,8	58,1
Ipar	8 791	29,1	8 487	60,3	96,5
Építőipar	959	3,2	309	2,2	32,2
Kereskedelem	3 344	11,1	772	5,5	23,1
Szállítás	928	3,1	652	4,6	70,3
Szálláshely-szolgáltatás	616	2,0	422	3,0	68,5
Gazdasági szolgáltatások	1 740	5,8	369	2,6	21,2
Közigazgatás	3 670	12,2	247	1,8	6,7
Oktatás	3 522	11,7	282	2,0	8,0
Humán-egészségügyi, szoc. ellátás	5 365	17,8	1 818	12,9	33,9
Egyéb szolgáltatások	363	1,2	180	1,3	49,6
Összesen	30 207	100,0	14 066	100,0	46,6

* A táblázatban a nemzetgazdasági ágak rövidített, illetve összevont változatai szerepelnek, lásd a Módszertani leírásban.

** Közfoglalkoztatottak nélkül.

Felméréseinkben **néhány terület folyamatosan túlreprezentált**, vagyis az adatszolgáltatóknál foglalkoztatottak aránya magasabb, mint a gazdaság egészében. A feldolgozóipar, a szállítás, a vendéglátás átlagost meghaladó reprezentáltsága mögött döntően a legnagyobb vállalkozások adatgyűjtésben való részvétele áll. A kereskedelem folyamatosan az előbbi csoportba tartozott, most viszont több nagy vállalkozás elmaradó adatszolgáltatása miatt jelentősen visszaesett az arányuk.

A felmérésben részt vevő cégek több mint 82%-a a kiemelt gazdasági ágakban tevékenykedik

A felmérés kérdőívét kitöltő 325 szervezet legnagyobb része (44,9%) mikrovállalkozás, hiszen ezt a munkáltatói kört tudták bővíteni elsősorban kirendeltségeink. A válaszadó cégek 36,6%-a a kis-vállalkozói körbe tartozik, további 14,8%-a a középvállalkozások közül került ki, míg a 249 fő feletti létszámú nagyvállalatok most csupán 3,7%-os arányt képviselnek.

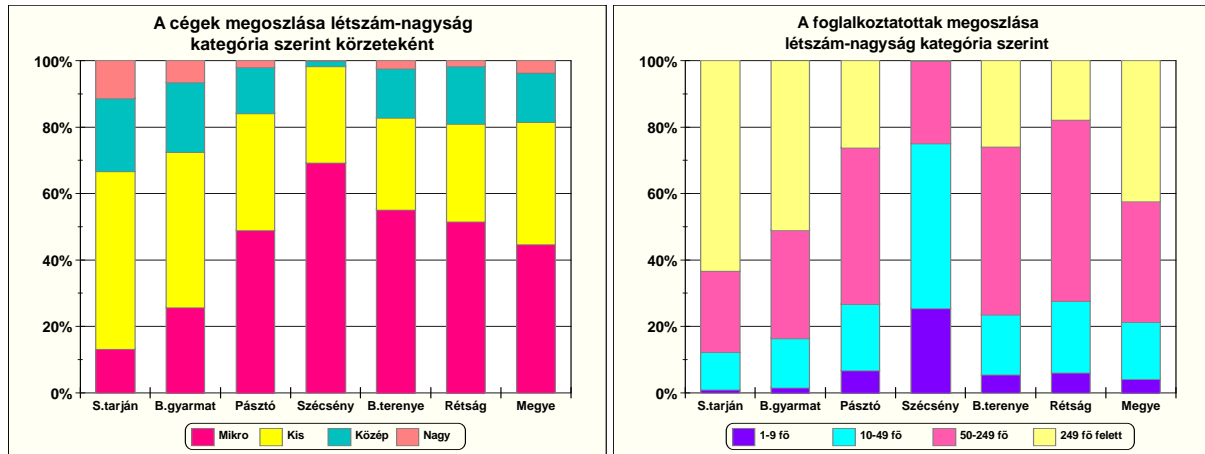
A felmérésben részt vevő munkáltatók száma és megoszlása Nógrád megyében

Nemzetgazdasági ág	Vállalati létszámnagyság-kategória								Összesen	
	Mikro (1-9 fő)		Kis (10-49 fő)		Közepes (50-249 fő)		Nagy (249 fő felett)			
	db	%	db	%	db	%	db	%	db	%
Mezőgazdaság	9	42,9	9	42,9	2	9,4	1	4,8	21	100,0
Ipar	21	18,9	50	45,0	32	28,9	8	7,2	111	100,0
Építőipar	26	68,4	12	31,6					38	100,0
Kereskedelem	36	61,0	21	35,6	2	3,4			59	100,0
Szállítás	6	60,0	2	20,0	1	10,0	1	10,0	10	100,0
Szálláshely-szolgáltatás	16	55,2	11	37,9	2	6,9			29	100,0
Információ, kommunikáció	1	100,0							1	100,0
Pénzügyi, biztosítási tevékenység	4	80,0	1	20,0					5	100,0
Ingatlanügyletek			1	50,0	1	50,0			2	100,0
Szakmai, tudományos, műszaki tev.	9	75,0	2	16,7	1	8,3			12	100,0
Adminisztratív és szolgáltatást tám. tev.	5	62,5	3	37,5					8	100,0
Közigazgatás	1	33,3	1	33,3	1	33,3			3	100,0
Oktatás	1	16,7	3	50,0	2	33,3			6	100,0
Humán-egészségügyi, szociális ellátás	2	28,6	1	14,2	2	28,6	2	28,6	7	100,0
Művészet, szórakoztatás, szabad idő	3	75,0	1	25,0					4	100,0
Egyéb szolgáltatás	6	66,7	1	11,1	2	22,2			9	100,0
Összesen	146	44,9	119	36,6	48	14,8	12	3,7	325	100,0
Országosan	3827	37,1	4038	39,2	1983	19,2	460	4,5	10308	100,0

¹ A KSH által megfigyelt szervezeteknél, Forrás: Statisztikai tájékoztató – Nógrád megye, 2012/4
Foglalkoztatottakra vonatkozó megyei szintű ágazati megoszlást nem publikál a KSH.

A foglalkoztatottak számát tekintve pedig fordított a sorrend, vagyis a legnagyobb cégek az érintett dolgozók több mint 42%-ának adtak munkát 2012. IV. negyedév végén, míg a közepes méretű vállalkozásoknál 36%-uk állt alkalmazásban. A 10-49 fő közötti létszámmal tevékenykedők az érintett munkavállalók 17%-át, míg a legkisebb vállalkozások 4%-át foglalkoztatták.

A megkeresett vállalkozások/intézmények kistérségenkénti megoszlása – statisztikai állományi létszám szempontjából is – jelentős különbséget mutat, amit az alábbi ábrák jól szemléltetnek. A mikro- és kisvállalkozások együttes aránya 81-82% körüli, de ez az arány a salgótarjáni mintában csupán a 66,7%-ot éri el, miközben a szécsényi körzetben 98,4%-ot tesz ki.



A 325 munkáltatónál 2012. december végén 14 562 fő állt alkalmazásban, közülük 496 fő közfoglalkoztatás keretében. Az átlagos állományi létszám körzetenként 11 és 94 fő között változott.

Közfoglalkoztatásról három térség öt munkáltatója számolt be, akik egyenként 3 és 441 fő közötti létszámot alkalmaztak határozott ideig. A legtöbbet az erdőgazdálkodásban végeztek munkát, míg a második legnagyobb létszámot az egészségügyi, szociális ellátási területeken foglalkoztatták. További egy cég pedig jelezte, hogy kisebb számú létszámfelvételt terveznek az első negyedévben a hátrányos helyzetű álláskereső köréből.

Továbbra sem várható számottevő elmozdulás a foglalkoztatásban a felmérés szerint

Az NMF-ben szereplő munkáltatók létszámára, valamint a 3 és 12 hónap múlva várható változására vonatkozó adatok

Megnevezés	Jelenlegi létszám (fő)	Létszám 3 hónap múlva			Létszám 12 hónap múlva		
		Fő	Változás		Fő	Változás	
			Fő	%		Fő	%
Foglalkoztatottak	14 066	14 230	164	1,2	14 390	324	2,3
Közfoglalkoztatottak	496	433	-63	-12,7	430	-66	-13,3
Összes foglalkoztatott	14 562	14 663	101	0,7	14 820	258	1,8

A fenti táblából jól látható, hogy a közfoglalkoztatással érintettek létszáma minimális a mintánkban, s melynek változása sem rövid, sem hosszú távon nem befolyásolja érdemben a munkáltatók által felvázolt foglalkoztatási kilátásokat. Bár a felmérés idején ismert információk birtokában többségük némi létszámcsökkenést feltételezett, ami összességében kissé rontja a mutatók alakulását.

A továbbiakban a teljes létszámra vonatkozó adatok alapján jellemezzük a vizsgált időszakokban várható változásokat, tendenciákat, de ahol ettől eltérő adatok állnak rendelkezésre, illetve kerülnek bemutatásra, azokat jelezzük.

A **2013. első negyedévre** vonatkozó adatok szerint összességében nem jeleztek érdemi változást a munkáltatók, ugyanis megyei szinten mindössze **101 fős növekedés várható a 325 cégnél, intézménynél**, de **az éves szintű várakozások** szerint is alacsony, csupán **258 fős létszámbővítést prognosztizáltak** a vállalati vezetők. A közfoglalkoztatási adatok mellőzése esetén kissé kedvezőbb folyamat körvonalazódik.

A megye meghatározó munkáltatóitól származó válaszok szerint a foglalkoztatottsági mutatók alakulását illetően tehát továbbra sem számíthatunk mérhető elmozdulásra. A létszámváltozás irányát azonban pozitívan értékeljük a jelenlegi gazdasági helyzetben.

Megyénkben az országos tendenciához hasonlóan változhat a foglalkoztatottak száma

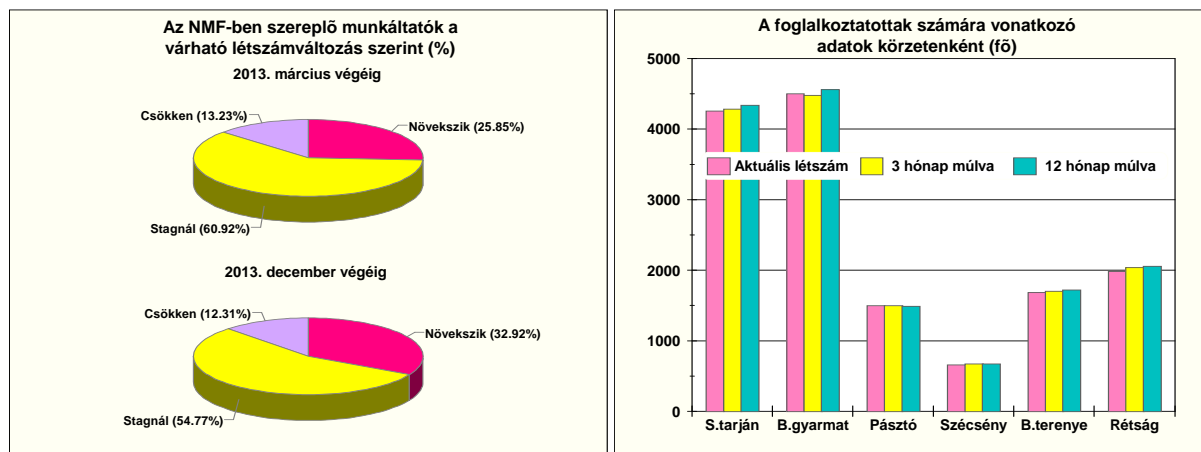
Az NMF-ben szereplő munkáltatók létszámára, valamint a 3 és 12 hónap múlva várható változására vonatkozó adatok (közfoglalkoztatással együtt)

Létszámnagyság-kategória	Jelenlegi létszám (fő)	Létszám 3 hónap múlva			Létszám 12 hónap múlva		
		Fő	Változás		Fő	Változás	
			Fő	%		Fő	%
Mikro (0-9 fő)	594	654	60	10,1	675	81	13,6
Kis (10-49 fő)	2 513	2 547	34	1,4	2 563	50	2,0
Közepes (50-249 fő)	5 300	5 309	9	0,2	5 376	76	1,4
Nagy (249 fő felett)	6 155	6 153	-2	0,0	6 206	51	0,8
Összesen	14 562	14 663	101	0,7	14 820	258	1,8
Országosan	622 913	631 712	8 799	1,4	628 176	5 263	0,8

Az előző tábla adataiból jól látható, hogy az első negyedévben összességében csupán a nagy vállalkozásoknál nem várható kedvező fordulat. A pozitív irányú elmozdulás azonban csak a munkáltatók töredékének köszönhető. Legnagyobb részük egy-két fős létszámbővítésre lát lehetőséget, s akadnak olyanok is, akik a fejlesztések, a növekvő megrendelések hatására 10 fő feletti pótlólagos munkaerő-felvételt tudnak megvalósítani.

A várakozások szerint **három hónapon belül a munkáltatók negyede** összességében 322 fővel **növeli létszámát**, miközben **61%-uk szinten tartja**, vagyis pótolja a kilépő dolgozókat, de bővítést még nem tervez. **Létszámcsökkentést minden 7-8. munkáltató prognosztizál** összesen 221 főt érintően.

Az egy év alatt bekövetkező létszámváltozás tekintetében kissé módosulnak az arányok. **A létszámnövelők súlya valamelyest emelkedik, miközben a stagnálást jelzőké 54,8%-ra csökken, viszont a létszámleépítőké még mindig 12%-ot meghaladó lehet.**



A kistérségi adatok minden körzetben pozitív elmozdulást, illetve stagnálást mutatnak a foglalkoztatás terén, ami mind rövid, mind hosszabb távon megfigyelhető. A három hónapon belüli várakozások szerint öt kistérségünkben 2 és 57 fő közötti növekedés várható az alkalmazottak számában, míg a balassagyarmati térségben 18 fős csökkenést prognosztizáltak. Éves kitekintésben is optimisták a munkáltatók, némi létszámnövelést vagy szinten tartást terveztek.

A kistérségenkénti adatokat az alábbiak szerint összegezhethetjük:

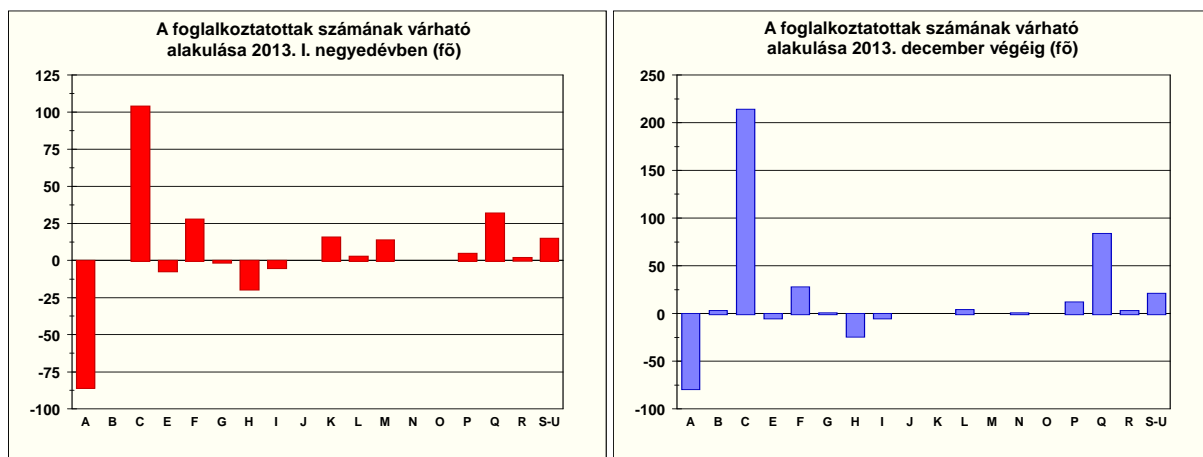
- A salgótarjáni kistérségben három munkáltató kivételével a válaszadók 0-3 fős létszámváltozást feltételeztek a következő 3 hónapra. Két munkáltató 36 fős, egyenként 10 és 26 fős létszámnövelést prognosztizált, míg öt fős létszámleadásra egy munkáltató kényszerül. A megyei szinten várható létszámnövekedés 30%-a e térségben realizálódhat. A felmérésben részt vevők hosszabb távú előrejelzése is pozitív összességében, de a térség foglalkoztatásban betöltött szerepéhez képest ez alapvetően stagnálást jelent, s döntően az egészségügyet érinti. Most két nagy kereskedelmi vállalkozás nem szolgáltatott adatot a felmérésünkhöz, melyek közül az egyiknél jelentős a munkaerőmozgás, amely azonban többnyire kedvezően zárul.
- Balassagyarmat térségében ismét az átlagosnál kedvezőbben alakulhat a dolgozók száma, ha eltekintünk a közfoglalkoztatásban érintettektől, akik 86 fős csökkenése összességében rontja az adatokat. A vállalatvezetők az alkalmazottakat illetően összességében most is növekvő létszámot jeleztek mind március, mind 2013 végéig, melynek nagysága három hónap távlatában 68 főt, míg éves viszonylatban 146 főt jelent. A felmérésben közreműködő vállalkozások/szervezetek 63%-a nem valószínűsített létszámváltozást az év első három hónapjában.
- Az első negyedévben Pásztó környékén továbbra is a létszám megtartására helyezik a hangsúlyt a foglalkoztatók, de kisebb létszám bővítés, illetve létszámleadás itt is megfigyelhető lesz. A létszámváltozás nagysága cégenként/intézményenként 1 és 24 fő között várható majd, s együttesen 2 fős pozitívummal zárul. Az éves szintű várakozások kissé borúlátóbbak (-6 fő), a vállalkozások továbbra sem remélik piaci pozícióik javulását.
- A szécsényi munkáltatók helyzete továbbra is változatlan. A munkáltatók 82%-a nem lát lehetőséget létszám bővítésre, viszont létszámleadást sem terveznek a következő hónapokban. Néhány cég esetén egy-nyolc fős bővítést, illetve egy-tíz fős leépítést tükröznek az első negyedévi adatok. Éves kitekintésben a felmérésben részt vevőknél mindössze 9 fős lehet a létszámnövekmény.
- A bátonyterenyei vállalkozásoknál idén sem várható látványos fordulat. Az év első negyedére ugyan 100 főt meghaladó létszámmozgást jeleztek a cégvezetők, ennek ellenére szinte változatlan marad a foglalkoztatottak száma. A jelzett létszámfelvétel ugyanis mindössze 21 fővel haladja meg a kilépők várható számát. Az év végére prognosztizált dolgozói létszám alapján ehhez az évhez sem fűznek nagy reményeket, de döntő többségük azt vélelmezi, hogy nem kell csökkentenie a munkaerő-állományát.
- A Rétság körzetében működő nagyobb vállalkozások zömének optimizmusa töretlen, de a kisebb cégek többségére is a szinten tartás vagy a létszámnövelés lesz a jellemző az elkövetkező hónapokban. A munkáltatók hosszú távú tervei szerint 2013 végére jóval a megyei átlag feletti, 3,7%-os létszám bővülés prognosztizálható a térségben.

A jelzett létszámfelvételek túlnyomó többsége a megye teljes területén az első negyedévben megvalósulhat. A következő hónapokra minden 5-6. munkáltató jelzett némi pótlólagos munkaerő-keresletet, viszont minden 13-14. kérdőív adata létszámleadásról tanúskodik.

A kedvező változást elsősorban a feldolgozóipartól remélhetjük

A mintában szereplő cégek válaszai szerint **2013 első negyedében egyetlen gazdasági ágban sem lehet jelentős pozitív hatást eredményező létszám-bővülésre számítani.** Megyénkben alapvetően stagnál majd a foglalkoztatottak száma, ugyanis a foglalkoztatottak összlétszámához képest elenyésző lesz a várható létszámmozgás. **A január-márciusra tervezett 101 fős növekményt az eltérő irányú változások eredőjeként kapjuk meg.**

A legszámottevőbb, de alig több mint 100 fős kedvező változást a feldolgozóiparban (pl. fémalapanyag és fémfeldolgozási termék gyártása 46 fő, egyéb feldolgozóipar 25 fő, számítógép, elektronikai, optikai termék gyártása és járműgyártás 13-13 fő) irányozták elő. Az építőiparból 28 fős létszám-bővítést, míg az egészségügyben 32 fős változást jeleztek a munkáltatók. Kedvező ugyanakkor, hogy az előrejelzés szerint egy terület sem lesz jelentős létszámleadó, bár az erdőgazdálkodásban a közfoglalkoztatással érintettek számának visszaesésével számoltak a felméréskor. Az ágazatok zömében alapvetően stagnál majd a dolgozók állománya, 25 főnél kisebb számban csökken, vagy növekszik az év első három hónapjában.



A nemzetgazdasági ágazatok jelmagyarázata a Módszertani leírásban

Az év végéig is döntően a feldolgozóipar egyes ágaiban látnak lehetőséget a dolgozók számának némi növelésére, de az egészségügy is jelez még pótlólagos létszámigényt.

A szezonálisból eredő keresletnövekedést azonban sem az építőiparban, sem a vendéglátásban nem feltételezték a következő 9 hónapban. A termelő és a szolgáltató szektor egyéb területein hasonló létszámot kívánnak foglalkoztatni a választ adók, mint a felmérés idején.

A létszámváltozások mögött intenzív létszámmozgás húzódik meg

2013 első negyedévére 841 fő felvétele mellett 740 fő elbocsátását vagy kilépését valószínűsítette 139 munkáltató, amelyben szerepelnek a közfoglalkoztatáshoz kapcsolódó létszámmozgások is. Ebből egy munkáltatót érint 375 fő be-, illetve 441 fő kilépése. A válaszadók 57,2%-a viszont sem belépőre, sem kilépőre nem számít.

A létszámmozgást jelző cégek többségénél egyirányú folyamatok figyelhetők meg, amelyek döntően kedvező változást eredményeznek, vagyis 64 cég csak felvesz (221 fő), 35 csak leépít (-131 fő). A válaszadók közül 40 felvesz és leépít, de közülük 9-nél változatlan marad a létszám, s a többségük-nél ugyan összesen 101 fős bővülés várható március végéig, csaknem ennyi lesz a létszámcsökkenés is (-90 fő).

A válaszadók létszámnövelési, illetve –csökkentési adatait munkakörönként is megvizsgáltuk, hiszen a munkaerő-piaci igények elsősorban ezen keresztül mérhetők fel. A következő táblázatba a nagyobb, **10 főt elérő létszámnövekedést, illetve -csökkenést mutató munkaköröket** foglaltuk össze **a 2013. első negyedévi be- és kilépési adatok alapján.**

Kedvező pozíciójú munkakörök	Kedvezőtlen pozíciójú munkakörök
erdészeti foglalkozású, hegesztő, lángvágó, kézi csomagoló, kőműves, egyéb termék-összeszerelő, lakatos, egyéb, máshova nem sorolható feldolgozóipari gép kezelője, egyéb egyszerű építőipari foglalkozású, szociális segítő,	egyszerű erdészeti, vadászati és halászati foglalkozású, villamosberendezés-összeszerelő, tehergépkocsi-vezető, kamionsofőr

A munkakörök egy részében rendszerint jelentős a munkaerőmozgás, ami leginkább a határozott idejű munkaszerződéssel foglalkoztatottak esetében jelenik meg. A januári felmérésünk szerint az egyéb, máshova nem sorolható egyszerű szolgáltatási foglalkozásúak, az autóbuszvezetők, a bolti eladók, az egyszerű ipari foglalkozásúak és a szabó, varrók esetében várható, hogy a felvétel vagy elbocsátás január-márciusban eléri a tíz főt, viszont a létszámváltozás öt fő alatti lesz.

Az öt főt elérő létszámnövekedést, illetve -csökkenést mutató munkaköröket a 9. sz. mellékletünkben közöljük (szakmapozíciók). Az adatok szerint a cégek továbbra is főként képesítést nem igénylő, betanított jellegű feladatok ellátására keresnek munkaerőt, míg a szakképzettek közül elsősorban a fémipari, az építőipari és a kereskedelmi végzettségűeknek, valamint az egészségügyi foglalkozásúaknak kínálnak munkalehetőséget.

A munkáltatók és a pályakezdők kapcsolata

A 2013. első negyedévi felmérés utolsó kérdése az előző évekhez hasonlóan a pályakezdők foglalkoztatásához kapcsolódott. A munkáltatók a kérdőíven tíz, a pályakezdőkkel kapcsolatos megállapítás közül választhattak most is, melyek egyik fele e réteg alkalmazásának pozitívumaihoz, míg a másik fele a negatív tapasztalatokhoz kapcsolódik.

A munkáltatók a pályakezdők felvételekor folyamatosan két pozitív szempontot tartanak szem előtt

A feltett kérdések közül tetszőleges számú válaszlehetőséget jelölhető meg, így a választ adó 325 munkáltató összesen 859 értékelhető választ adott 2013 januárjában, azaz átlagosan 2-3 állítással is egyet értettek.

A 8. alkalommal megismételt kérdésre kapott válaszokból az derül ki, hogy **leginkább a pozitív állításokkal értenek egyet a cégvezetők**. A pályakezdők foglalkoztatása mellett szóló öt lehetőség 2006-2012-ben a válaszok 60,5-66,2%-ában jelent meg. Idősorunk alapján a válaszok között az alábbi rangsor alakult ki a gyakoriság alapján.

**A válaszoló szervezetek pályakezdők alkalmazásával kapcsolatos véleménye
(a kapott összes válasz alapján)**

Gyakoriság								A pályakezdők....
2006	2007	2008	2009	2010	2011	2012	2013	
79	90	116	101	106	101	184	229	azért éri meg őket alkalmazni, mert az állam számos támogatást nyújt utánuk.
38	39	43	45	49	32	92	68	betanításuk sok időt vesz el.
37	42	55	48	54	48	98	87	olcsóbbak, mint a tapasztaltabb munkaerő.
68	83	88	64	69	64	149	115	könnyebben betaníthatóak, mint más korosztály.
9	20	19	15	25	18	50	49	nehezen alkalmazkodnak a munkahelyen.
29	18	28	21	23	28	60	44	tapasztalatlanságukból adódó lassabb munkavégzésüket nem ellenúlyozza az alacsonyabb bérük.
37	58	60	46	58	52	107	64	a legfrissebb szakmai tudással rendelkeznek.
48	40	46	46	50	46	103	112	betanításuk lefoglal egy szakképzett kollégát.
29	20	31	29	20	27	63	25	hasznosak, mert önállóan képesek feladatokat ellátni.
20	36	43	31	37	29	64	66	hosszú távon nem lehet rájuk számítani.
1.	2.	3.	4.	5.	6.			Jelmagyarázat: az állításokkal egyet értők közötti első hat helyezés sorrendje

Látható, hogy **az első két helyre folyamatosan ugyanazok a vélemények kerültek**:

1. A pályakezdők létszámfelvételekor a legjelentősebb szempontot az igénybe vehető támogatások, illetve kedvezmények jelentik. Az első felméréshez képest azonban több mint 35%-ponttal, míg az egy évvel korábbihoz 10,4%-ponttal emelkedett a válaszadók körében azok súlya, akiket befolyásolhat a támogatások igénybe vétele.
2. Stabílan a második leggyakrabban kapott válasz szerint a pályakezdők előnyére szolgál, hogy könnyebben betaníthatók, mint az idősebb korosztályokhoz tartozók.
3. Közismert tény, hogy a pályakezdők olcsóbbak, mint a tapasztalt munkaerő, ezért gazdaságossági szempont alapján e tekintetben rendszerint előnyt élvezhetnek minden 3-4. munkáltatonál.
4. A munkáltatók egy része a legfrissebb szakmai tudást is díjazza, amely az elmúlt években jelentősen felértékelődött, idén viszont még az első hat helyezésből is kiszorult (2006: 16,3%, 2012: 35,0%, 2013: 19,7%).
5. A pályakezdők alkalmazásával kapcsolatban leggyakrabban említett hátrány a betanítás időszakával hozható összefüggésbe, miszerint az lefoglal egy szakképzett kollégát, s viszonylag hosszú ideig tart. (Ezen sokat segíthetne a szakképzés keretében a gyakorlati oktatás előtérbe helyezése.)

A 100 fő feletti létszámot foglalkoztató munkáltatók látogatásával kapcsolatos tapasztalatok

A Nógrád megyei munkaügyi kirendeltségek is aktívan bekapcsolódtak azon országos felmérésbe, amely a 100 fő feletti létszámot foglalkoztató munkáltatók helyzetét, terveit hivatott felmérni 2012 őszén.

Az egységes kritériumok alapján történő értékeléshez központunkban kidolgoztunk egy rövid kérdőívet, amely a munkaadó tevékenységén túl a foglalkoztatottak létszámára, a felvételi, illetve elbocsátási szándékokra, a megvalósított, valamint a tervezett fejlesztésekre is választ keresett.

A személyes interjúkat a kirendeltség-vezetők a vállalkozások esetében összekapcsolták a rövidtávú munkaerő-piaci prognózissal, amely során kiderült, hogy több 100 fő felettinél vélt cégnél a létszámmozgások következtében a dolgozók száma már nem érte el a korábbi szintet.

A 2012 őszén felkeresett 100 fő feletti szervezetek kistérségeinként (db)

Megnevezés	Salgó- tarján	Balassa- gyarmat	Pásztó	Szécsény	Bátony- terenye	Rétság	Megye összesen
Vállalkozás	9	9	3	2	5	6	34
Intézmény	2	1	2	1	1	0	7
Összesen	11	10	5	3	6	6	41

A vállalkozások esetében a rendelkezésünkre álló információk szerint 100%-os eredményt sikerült elérni, a korábban kevésbé együttműködő cégeket is sikerült megszólítani, s egy kivétellel mindegyikük válaszolt a prognózishoz kapcsolódó kérdőívre is. A költségvetési intézmények nem szerepeltek a prognózis mintájában, ezért esetükben nem lett teljes körű a kapcsolatfelvétel. Elsősorban az egészségügyi és szociális ellátás területén tevékenykedőket látogatták meg kollégáink.

A munkáltatók többsége a feldolgozóipar valamelyik ágába (élelmiszeripar, textilipar, gumi-, műanyagipar, nemfém ásványi termék, fémalapanyag, fémfeldolgozási termék, elektronikai alkatrész, villamos berendezés, közúti jármű gyártása) tartozó vállalkozás, de az erdőgazdálkodás, a vízellátás, a kereskedelem, a szállítás, az egészségügyi és szociális ellátás területein is akad néhány nagy munkáltató.

Az ágazati besorolás nagyban meghatározza a foglalkoztatottak szakmai összetételét. Jelentős számban alkalmaznak kereskedelmi (eladó, pénztáros) fém- és villamosipari (lakatos, hegesztő, forgácsoló, villamosipari technikus), egészségügyi (ápoló, orvos, szociális gondozó), könnyűipari (varrónő, szabász) erdőgazdálkodási (fakitermelő) szakmában dolgozókat, járművezetőket (autóbuszvezető, kamionsofőr), de feldolgozóipari gépkezelők, összeszerelők, segédmunkások, illetve szellemi tevékenységet végzők is szép számban akadnak a dolgozók körében.

A munkáltatók száma és megoszlása létszám-nagyság szerint

1 000 fő és felette		501-999 fő		250-500 fő		100-249 fő		Összesen	
db	%	db	%	db	%	db	%	db	%
1	2,4	3	7,3	9	22,0	28	68,3	41	100,0

A foglalkoztatottak száma munkáltatónként 101 és 1 364 fő között változott, többségük azonban közepes méretűnek, vagyis 250 fő alattinak számít. A 41 cégnél összesen 10 950 fő állt alkalmazásban, ami a KSH által megfigyelt szervezeti körben alkalmazottak több mint harmadát tette ki. A 2013. évre vonatkozó létszámfelvételi terveik azonban nagyon szerények, mindössze 220 fős, 2%-os létszámnövelésről számoltak be összességében. A munkáltatók 46,3% ugyanis nem tervezett létszámváltozást eredményező felvételt vagy elbocsátást, viszont 41,5%-uk úgy vélte, hogy 2 és 60 fő közötti létszámnövelésre lesz lehetősége. Sajnos öt munkáltató néhány fővel kisebb dolgozó létszámmal tervezett 2013. évre.

A nehéz gazdasági körülmények ellenére a megye meghatározó munkáltatóinak többsége sort kerített kisebb-nagyobb fejlesztésekre, beruházásokra 2012 folyamán, de az idei évi terveik vizsgálata is arról tanúskodik, hogy több az optimista válasz, mint a pesszimista.

A munkáltatók 2013. évi beruházási, fejlesztési tervei közül kiemeltük a legjellemzőbbeket:

- géppark bővítése, felújítása, korszerűsítése
- technológiaváltás, gyártott alkatrész típusbővítése, ellátórendszerek fejlesztése
- épületbővítés, új csarnok építése, logisztikai központ létrehozása.

Néhány esetben ezek a beruházások kisebb létszámbővítést is eredményeznek.

A vállalkozások körében végzett prognózis felmérés szerint a vezetők döntő többsége (82%) jónak vagy kielégítőnek tartotta üzleti helyzetét 2012 őszén, s a következő évi prognózisuk is hasonlóan kedvező képet mutat. Mindez összefüggésben van a rendelésállományuk nagyságával, amelyet a 33 cég közül mindössze 5-nél minősítettek alacsonynak, s szintén ennyien feltételezik, hogy termelésük, szolgáltatásuk volumene 2013 első felében nem éri el az egy évvel korábbi szintet.

Kirendeltségeinknek a megkeresett munkáltatók többségével jó a kapcsolata, folyamatos az együttműködés, figyelembe véve a cégek eltérő igényeit. Céljuk, hogy munkaerő-piaci szolgáltatásokkal, foglalkoztatáspolitikai eszközökkel segíthessék működésüket. Az új információkat, támogatási lehetőségeket hírlevél formájában juttatják el az érintetteknek, akik „cserébe” rendszeresen hozzájárulnak a negyedéves munkaerő-gazdálkodási felméréseinkhez és az őszi prognózishoz.

A külföldi érdekeltségű cégek jelentős arányt képviselnek a felkeresett vállalkozások körében, s velük változó az együttműködés minősége: vannak cégek, amelyek igénylik a rendszeres tájékoztatást az érvényben lévő támogatási formákról, és igénybe is veszik azt, és vannak olyan cégek, amelyek egyáltalán nem igénylik még a tájékoztató szintű együttműködést sem.

A közfoglalkoztatásban jelentős szerepet vállaló munkáltatók egy részével is „felemás” az együttműködés, ők csupán a közfoglalkoztatás kapcsán jelzik munkaerőigényüket.

Számos felkeresett nagy cég folyamatosan nyújt be támogatott, illetve támogatás nélküli foglalkoztatásra irányuló munkaerőigényt, melyekre a közvetítők az előszűrést követően az elvárásoknak legmegfelelőbb álláskeresőket igyekeznek kiközvetíteni, meghagyva a munkáltatóknak a választási lehetőséget. Akad olyan kirendeltség is, amely a leadott önéletrajzokat, jelentkezési lapokat is továbbítja a potenciális foglalkoztatók részére.

A rétsági munkaügyi kirendeltség **példaértékű együttműködést** alakított ki a térségében található munkáltatók többségével, köztük a legnagyobbakkal is, amelyet az alábbiakban összegeztünk.

„A jó kapcsolat az egyéni személyes ismeretségeknek, a munkáltatói látogatásoknak, továbbá a munkaügyi kirendeltség rugalmas hozzáállásának, segítőkészségének, a munkáltató elvárásainak maximális figyelembe vételére való törekvésnek köszönhető. Nem igénylik a napi megkeresésünket, de ha hozzánk fordulnak, akkor azt teljes bizalommal teszik. Elértük azt, hogy a megüresedett pozícióikat a mi segítségünkkel igyekezzenek betölteni. Foglalkoztatáshoz kapcsolódó támogatást nem, vagy csak igen ritkán igényelnek, legtöbbször támogatás nélkül is foglalkoztatják a kiválasztott munkaerőt. A magasan képzett (gépészmérnök), vagy speciális szaktudást igénylő foglalkozások esetén kérik ajánlataik országos kiterjesztését is. Most már, ha határozott időre vesznek fel munkavállalókat, azt is jelzik felénk. E cégek meghatározó résztvevői a negyedéves munkaerő-gazdálkodási felméréseknek és a rövidtávú munkaerő-piaci prognózisnak.

A Pályaválasztási Kiállítás részeként a kistérségben megszervezett üzemplátogatások lebonyolításában 3 száz fő feletti munkáltató vállalt aktív részvételt azáltal, hogy fogadta a 7-8. osztályos diákokat, és bemutatta nekik a különböző szakmákat a gyakorlatban.”

Melléletek

1. sz. melléklet

A KSH munkaerő-felmérés adatai (15-64 éves népességre)

Megnevezés	Nógrád megye			Országosan		
	2011. IV. negyedév	2012. IV. negyedév	Változás 2012-2011.	2011. IV. negyedév	2012. IV. negyedév	Változás 2012-2011.
Foglalkoztatottak (ezer fő)	63,0	63,8	0,8	3815,4	3 873,9	58,5
Munkanélküliek (ezer fő)	13,7	12,7	-1,0	458,4	467,9	9,5
Gazdaságilag aktívak (ezer fő)	76,7	76,5	-0,2	4273,8	4 341,8	68,0
Gazdaságilag inaktívak (ezer fő)	55,6	52,9	-2,7	2484,2	2 357,8	-126,4
Aktivitási arány (%)*	58,0	59,1	1,1	63,2	64,8	1,6
Foglalkoztatási ráta (%)*	47,6	49,3	1,7	56,5	57,8	1,4
Munkanélküliségi ráta (%)*	17,9	16,6	-1,2	10,7	10,8	0,1

Alapadatok forrása: <http://www.ksh.hu/stadat>, * A változás %-pontban értendő.

2. sz. melléklet

A választ adó munkáltatók számának alakulása (db)

Megnevezés	2007. I.	2008. I.	2009. I.	2010. I.	2011. I.	2012. I.	2012. IV.	2013. I.
	negyedév							
Salgótarján	62	57	58	50	32	51	47	45
Balassagyarmat	54	59	53	62	56	65	53	62
Pásztó	24	24	14	20	24	54	51	51
Szécsény	30	28	28	28	28	28	63	62
Bátonyterenye	25	30	29	28	22	45	39	47
Rétság	25	25	21	24	23	63	61	58
Megye összesen	220	223	203	212	185	306	314	325

3. sz. melléklet

A választ adó munkáltatóknál foglalkoztatottak számának alakulása (fő)

Megnevezés	2005. dec.	2006. dec.	2007. dec.	2008. dec.	2009. dec.	2010. dec.	2011. dec.	2012. dec.
Salgótarján	7 526	7 113	5 232	7 068	6 101	5 118	6 340	4 251
Balassagyarmat	4 016	3 520	4 447	2 846	3 844	2 988	4 178	4 497
Pásztó	1 339	1 344	1 238	512	1 084	1 160	1 765	1 494
Szécsény	826	944	1 029	875	685	570	467	659
Bátonyterenye	1 280	1 625	1 874	1 716	1 914	1 173	1 880	1 681
Rétság	1 521	1 532	1 533	1 318	1 483	1 695	1 815	1 980
Megye összesen	16 508	16 078	15 353	14 335	15 111	12 704	16 445	14 562

4. sz. melléklet

A közfoglalkoztatás keretében alkalmazottak létszámára, valamint annak változására vonatkozó adatok

	Jelenlegi létszám (fő)	Létszám 3 hónap múlva			Létszám 12 hónap múlva		
		Fő	Változás		Fő	Változás	
			Fő	%		Fő	%
Nógrád megye	496	433	-63	-12,7	430	-66	-13,3
Országosan	24 848	31 688	6 840	27,5	25 097	249	1,0

5. sz. melléklet

A közfoglalkoztatás keretében alkalmazottak száma 2012. december végén (fő)

Megnevezés	Salgótarján	Balassagyarmat	Pásztó	Összesen
Mezőgazdaság, erdőgazdálkodás, halászat		461		461
Szálláshely-szolgáltatás, vendéglátás			3	3
Humán-egészségügyi, szociális ellátás	17			17
Művészet, szórakoztatás, szabad idő		15		15
Megye összesen	17	476	3	496

6. sz. melléklet

A NMF-ben szereplő munkáltatók alkalmazotti létszámára, valamint annak változására vonatkozó adatok

	Jelenlegi létszám (fő)	Létszám 3 hónap múlva			Létszám 12 hónap múlva		
		Fő	Változás		Fő	Változás	
			Fő	%		Fő	%
Nógrád megye	14 066	14 230	164	1,2	14 390	324	2,3
Országosan	598 065	600 174	2 109	0,4	604 621	6 556	1,1

7. sz. melléklet

A NMF-ben szereplő munkáltatók létszámára, valamint a 3 és 12 hónap múlva várható változására vonatkozó adatok körzetenként*

Létszámnagyság-kategória	Jelenlegi létszám (fő)	Létszám 3 hónap múlva			Létszám 12 hónap múlva		
		Fő	Változás		Fő	Változás	
			Fő	%		Fő	%
Salgótarján	4 251	4 282	31	0,7	4 336	85	2,0
Balassagyarmat	4 497	4 479	-18	-0,4	4 557	60	1,3
Pásztó	1 494	1 496	2	0,1	1 488	-6	-0,4
Szécsény	659	667	8	1,2	668	9	1,4
Bátonyterenye	1 681	1 702	21	1,2	1 717	36	2,1
Rétság	1 980	2 037	57	2,9	2 054	74	3,7
Megye összesen	14 562	14 663	101	0,7	14 820	258	1,8

*Közfoglalkoztatással együtt

8. sz. melléklet

A NMF-ben szereplő munkáltatók létszámára, valamint a 3 és 12 hónap múlva várható változására vonatkozó adatok nemzetgazdasági ágazonként*

Nemzetgazdasági ág	Jelenlegi létszám (fő)	Létszám 3 hónap múlva			Létszám 12 hónap múlva		
		Fő	Változás		Fő	Változás	
			Fő	%		Fő	%
Mezőgazdaság	989	903	-86	-8,7	910	-79	-8,0
Ipar	8 487	8 584	97	1,1	8 699	212	2,5
Építőipar	309	337	28	9,1	337	28	9,1
Kereskedelem	772	771	-1	-0,1	773	1	0,1
Szállítás	652	633	-19	-2,9	628	-24	-3,7
Szálláshely-szolgáltatás	425	420	-5	-1,2	420	-5	-1,2
Egyéb gazdasági szolgáltatások	369	402	33	8,9	374	5	1,4
Közigazgatás	247	247	0	0,0	247	0	0,0
Oktatás	282	287	5	1,8	294	12	4,3
Humán-egészségügyi, szoc. ellátás	1 835	1 867	32	1,7	1 919	84	4,6
Egyéb szolgáltatások	195	212	17	8,7	219	24	12,3
Ágazatok összesen	14 562	14 663	101	0,7	14 820	258	1,8

*Közfoglalkoztatással együtt

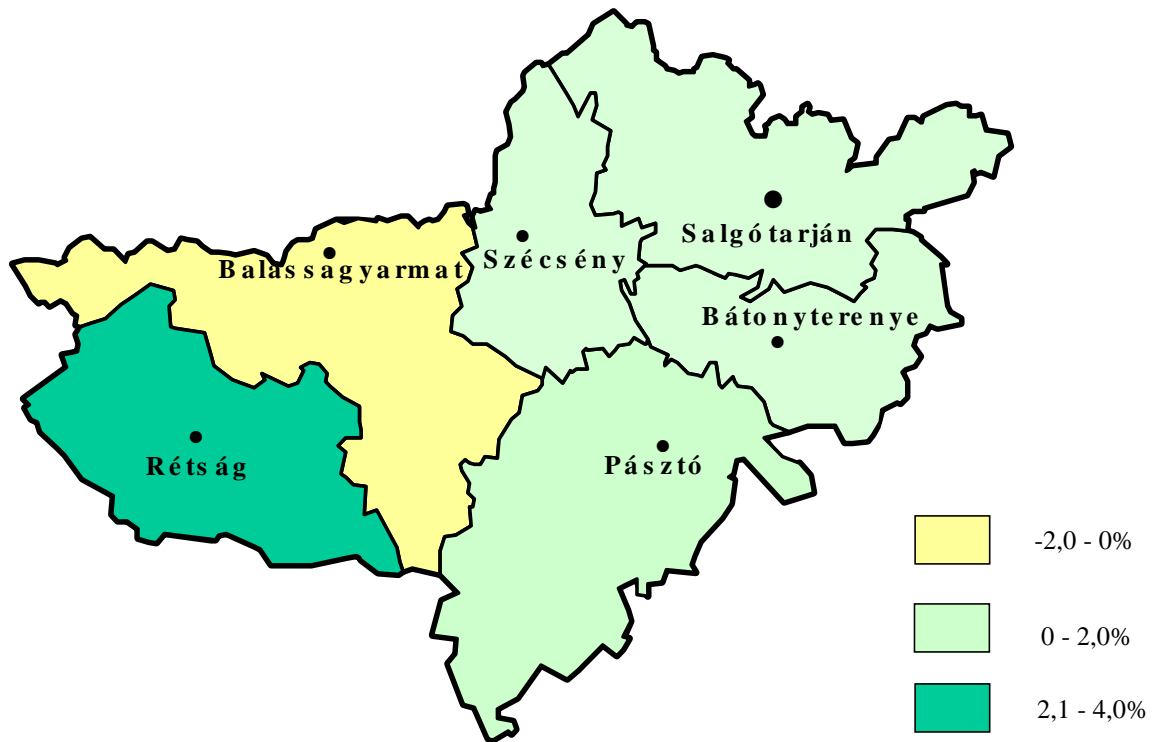
9. sz. melléklet

**A 2013. I. negyedévi szakmapozíciók legalább 5 fős változás esetén (fő)
(közfoglalkoztatással együtt)**

Munkakör megnevezése	Belépő	Kilépő	Egyenleg
Kedvező pozíciójú munkakörök			
Erdészeti foglalkozású	100	-45	55
Hegesztő, lángvágó	22	-4	18
Kézi csomagoló	34	-17	17
Egyéb termék-összeszerelő	15		15
Lakatos	20	-5	15
Egyéb, máshova nem sorolható feld.-ipari gép kezelője	15		15
Egyéb egyszerű építőipari foglalkozású	17	-4	13
Szociális segítő	10		10
Kőműves	14	-4	10
Segédápoló, műtőssegéd	10	-2	8
Egyszerű mezőgazdasági foglalkozású	8		8
Vezeték- és csőhálózat-szerelő (víz, gáz, fűtés)	8		8
Gépésztechnikus	9	-1	8
Gyógyszertári és gyógyszerellátási asszisztens	7		7
Szakács	6		6
Egyéb takarító és kiségitő	9	-3	6
Gépészmérnök	7	-1	6
Rakodómunkás	7	-2	5
Egyéb kézműipari foglalkozású	5		5
Kedvezőtlen pozíciójú munkakörök			
Szociális gondozó, szakgondozó		-7	-7
Általános irodai adminisztrátor	5	-13	-8
Egyéb, máshova nem sorolható irodai, ügyviteli foglalk.	1	-10	-9
Tehergépkocsi-vezető, kamionsofőr	4	-14	-10
Villamosberendezés-összeszerelő		-10	-10
Egyszerű erdészeti, vadászati és halászati foglalkozású	276	-416	-140

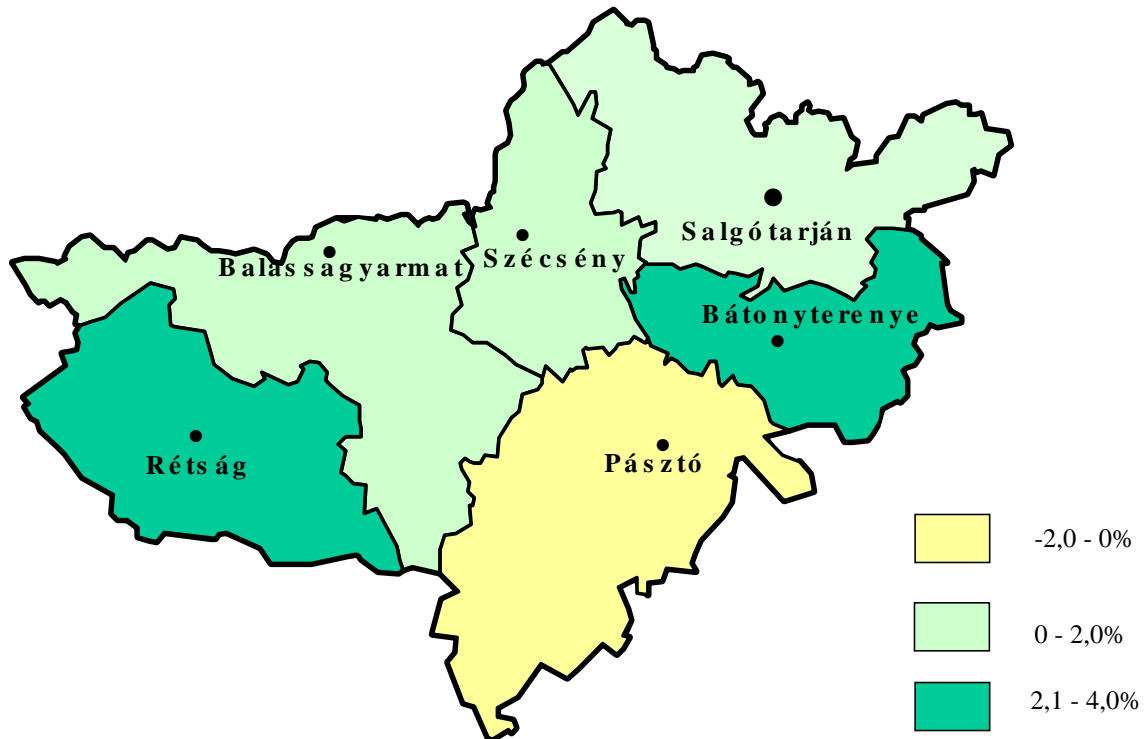
10. sz. melléklet

**A foglalkoztatottak számának várható változása 2013. I. negyedévben
Nógrád megye kistérségeiben a válaszadó cégeknél**



11. sz. melléklet

**A foglalkoztatottak számának várható változása egy év múlva
Nógrád megye kistérségeiben a válaszadó cégeknél**



Módszertani leírás

1. A negyedéves munkaerő-gazdálkodási felmérés lényege

A PHARE TWINING svéd-dán modernizációs folyamat során került kialakításra a negyedéves munkaerő-gazdálkodási felmérés, amely 2005 közepétől országosan bevezetésre került. A felmérés elemszámát tekintve jelenleg a Nemzeti Foglalkoztatási Szolgálat legnagyobb volumenű adatgyűjtése, melyben főként a kirendeltségekkel partneri viszonyt ápoló munkaadók vesznek részt, azonban nem reprezentálja a gazdasági szervezetek területi, ágazati és létszámnagyság kategóriák szerinti összetételét. A válaszadás a kitöltött kérdőívek kirendeltségekre való visszaküldésével, illetve interneten keresztül on-line történhet.

A negyedéves munkaerő-gazdálkodási felméréssel a különböző területi szinteken, negyedéves periódusokban, gyors, naprakész információkat gyűjthetünk a munkáltatók létszám-gazdálkodási tervéről, és elősegíthetjük az üres álláshelyek sikeres feltárását, közzétételét. A negyedéves munkaerő-gazdálkodási felmérés másodlagos célja a munkaerő-piaci folyamatok iránt érdeklődő pályaválasztók, munkavállalók, foglalkoztatók és beruházók tájékoztatása, a döntési folyamatok segítése.

2. A lakossági munkaerő-felmérés foglalmi

A Központi Statisztikai Hivatal a lakosság gazdasági aktivitásának - foglalkoztatottságának és munkanélküliségének - vizsgálatára 1992-ben vezette be a nemzetközi összehasonlításra alkalmas új adatgyűjtését. A munkaerő-felmérés, ami a magánháztartásokra kiterjedő reprezentatív felvétel, a 15-74 éves személyek gazdasági aktivitásáról nyújt információt.

Foglalkoztatottnak tekintendő mindenki, aki a vizsgált időszakban - az un. vonatkozási héten - legalább 1 óra, jövedelmet biztosító munkát végzett, vagy munkájától csak átmenetileg (szabadság, betegség stb. miatt) volt távol.

Munkanélkülinek tekintendő az a személy, aki egyidejűleg

- az adott héten nem dolgozott (s nincs olyan munkája, amelytől átmenetileg távol volt);
- aktívan keresett munkát a kikérdezést megelőző négy hét folyamán;
- rendelkezésre áll, azaz két héten belül munkába tudna állni, ha találna megfelelő állást.

Gazdaságilag aktívak azok, akik megjelennek a munkaerőpiacon, azaz a foglalkoztatottak és a munkanélküliek.

Gazdaságilag nem aktívak azok, akik a vonatkozási héten nem dolgoztak, illetve nem volt rendszeres, jövedelmet biztosító munkájuk és nem is kerestek munkát, vagy kerestek, de nem tudtak volna munkába állni. Ide tartoznak – többek között – a passzív munkanélküliek, akik szeretnének ugyan munkát, de kedvezőtlennek ítélve elhelyezkedési esélyeiket, meg sem kísérik az álláskeresést; a gyermekgondozási ellátás bármelyik formáját igénybevevők; az a nyugdíjas, járadékos, aki nem folytat keresőtevékenységet; a tőkejövedelmükből élők; a 15 éven aluliak; a 15 éven felüli tanulók; a háztartásbeliek; a közületi eltartottak; a szociális gondozottak.

A munkanélküliség, illetve a gazdasági aktivitás mértékének jellemzésére a következő fontosabb mutatószámok szolgálnak:

- a **foglalkoztatási arány**, amely a foglalkoztatottnak a megfelelő korcsoportba tartozó népességhez viszonyított aránya;
- a **munkanélküliségi ráta**, amely a munkanélkülieknek a megfelelő korcsoportba tartozó gazdaságilag aktív népességen belüli aránya;
- az **aktivitási arány**, amely a gazdaságilag aktívak aránya a megfelelő korcsoportba tartozó népességen belül.

3. A Nemzeti Foglalkoztatási Szolgálat foglalmi

Nyilvántartott álláskereső: az a személy, aki

1. a munkaviszony létesítéséhez szükséges feltételekkel rendelkezik, és
2. oktatási intézmény nappali tagozatán nem folytat tanulmányokat, és
3. öregségi nyugdíjra nem jogosult, valamint rehabilitációs járadékban nem részesül és
4. az alkalmi foglalkoztatásnak minősülő munkaviszony kivételével munkaviszonyban nem áll, és egyéb kereső tevékenységet sem folytat, és
5. elhelyezkedése érdekében az állami foglalkoztatási szervvel együttműködik, és akit
6. az állami foglalkoztatási szerv álláskeresőként nyilvántart.

4. TEÁOR'08, a gazdasági tevékenységek egységes ágazati osztályozási rendszere

A köznyelvben, illetve tájékoztatóinkban rendszerint az egyes nemzetgazdasági ágak rövidített változatait alkalmazzuk, amelyek a következő területeket fedik le:

TEÁOR'08		Rövidített változat
Ágazat betűjele	Ágazat megnevezése	Ágazat megnevezése
A	Mezőgazdaság, erdőgazdálkodás, halászat	Mezőgazdaság
B	Bányászat	Ipar
C	Feldolgozóipar	
D	Villamosenergia-, gáz-, gőzellátás, légkondicionálás	
E	Vízellátás; szennyvíz gyűjtése, kezelése, hulladék-gazdálkodás, szennyvízmentesítés	
F	Építőipar	
G	Kereskedelem, gépjárműjavítás	Gazdasági szolgáltatások
H	Szállítás, raktározás	
I	Szálláshely-szolgáltatás, vendéglátás	
J	Információ, kommunikáció	
K	Pénzügyi, biztosítási tevékenység	
L	Ingtalanügyletek	Közigazgatás
M	Szakmai, tudományos, műszaki tevékenység	
N	Adminisztratív és szolgáltatást támogató tevékenység	
O	Közigazgatás, védelem; kötelező társadalombiztosítás	Oktatás
P	Oktatás	Humán-egészségügyi, szociális ellátás
Q	Humán-egészségügyi, szociális ellátás	
R	Művészet, szórakoztatás, szabad idő	Egyéb szolgáltatások
S-U	Egyéb szolgáltatás	