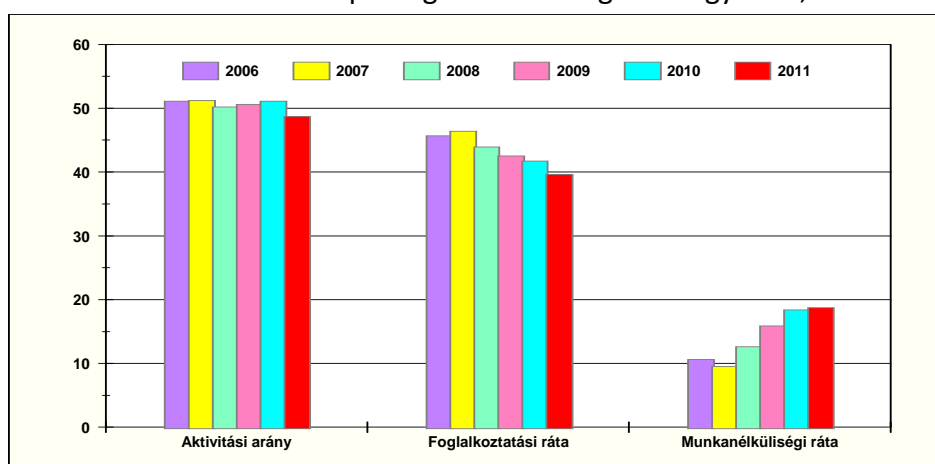


## Foglalkoztatási mutatók Nógrád megyében

A KSH adatai szerint Nógrád megye a foglalkoztatási, munkanélküliségi mutatók szempontjából az egyik legkritikusabb térségnek számít hazánkban. A foglalkoztatás szintje folyamatosan alacsonyabb, mint országos átlagban, miközben a munkanélküliségi ráta rendre magasabb értéket mutat. A megye hátrányos helyzetét jól bizonyítja, hogy *2011-ben a foglalkoztatás szintje országos viszonylatban itt számított a legalacsonyabbnak, miközben a munkanélküliségi ráta a legmagasabb értéket mutatta.* Az elmúlt hat évben jelentősen romlottak a lakosság gazdasági aktivitást jelző mutatói.

A gazdasági aktivitást jelző mutatók alakulása a 15-74 éves népesség körében Nógrád megyében, %



2006-ban Nógrád megyében a 15-74 éves népesség alig több mint fele, 51,1%-a volt jelen a munkaerőpiacon foglalkoztatottként vagy álláskeresőként, s ez arány 2011-ben már csak a 48,7%-ot érte el. A foglalkoztatási arány ugyanezen időszakban 45,7%-ról 39,6%-ra csökkent, s ezzel soha nem tapasztalt szintre süllyedt. A munkanélküliségi ráta ezzel párhuzamosan 10,6%-ról 18,7%-ra emelkedett, ami a KSH adatgyűjtése óta szintén a legrosszabb értéknek számított. *A pénzügyi-gazdasági válság jelentősen rontotta a megye egyébként is rossz foglalkoztatási helyzetét. A gazdasági folyamatokat azóta is többnyire stagnáló, illetve negatív tendenciák jellemzik a térségben, melyek munkaerőpiacra gyakorolt kedvezőtlen hatása megmutatkozik a megye foglalkoztatási mutatóiban.*

A gazdasági aktivitás alakulása a 15-74 éves népesség körében Nógrád megyében

Megnevezés	2006	2007	2008	2009	2010	2011	2011/2006
	ezer fő						%
Foglalkoztatottak	74,9	75,6	70,6	67,1	65,1	61,0	-18,6
Munkanélküliek	8,9	7,9	10,2	12,7	14,7	14,1	58,4
Inaktívak	80,2	79,6	80,2	77,9	76,4	78,9	-1,6
15-74 éves népesség	164,0	163,1	161,0	157,7	156,2	154,0	-6,1

Forrás: KSH-MEF

A megye foglalkoztatási helyzetének romlását jól szemléltetik az előző táblázat adatai. A KSH által vizsgált - 15-74 éves - népesség száma évről évre folyamatosan csökkent, melynek hatására 2011-ben 6,1%-kal kevesebben szerepeltek a megfigyelt körben. A foglalkoztatottak száma ezzel egy időben közel 14 ezer fős, 18,6%-os csökkenést mutatott, holott a nyugdíjkorhatár folyamatos emelkedése miatt elvileg ezzel ellentétes folyamatnak kellett volna érvényesülnie.

A válság kibontakozásának évében, illetve 2011-ben volt a legintenzívebb a foglalkoztatottak számának apadása, amit döntően az önfoglalkoztatók tevékenységének megszűnése határozott meg, de az alkalmazásban állók száma is kedvezőtlenül alakult.

A munkanélküliek száma 2008-2010-ben folyamatosan bővült a megye területén, s 2011-ben már némi javulást tükröztek az adatok, de öt év alatt így is közel 60%-kal emelkedett az aktívan munkát keresők létszáma. A válság kezdetén állástalanná váltak jelentős része azóta sem talált vissza a munkaerőpiacra, miközben az iskolából kikerülők esetében is jelentősen hosszabbá vált a munkahelykeresés időszaka.

A KSH munkaerő-felmérés adatai (15-74 éves népességre)

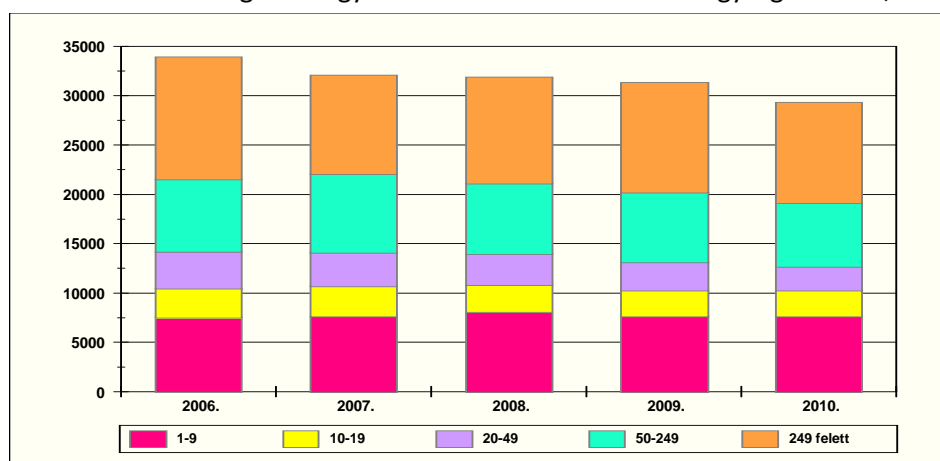
Megnevezés	Nógrád megye			Országosan		
	2006. év	2011. év	Változás 2011/2006	2006. év	2011. év	Változás 2011/2006
	ezer fő		%	ezer fő		%
Foglalkoztatottak	74,9	61,0	-18,6	3 930,1	3 811,9	-3,0
Munkanélküliek	8,9	14,1	58,4	316,8	467,9	47,7
Gazdaságilag aktívak	83,8	75,1	-10,4	4 246,9	4 279,8	0,8
Gazdaságilag inaktívak	80,2	78,9	-1,6	3 474,9	3 395,9	-2,3
Aktivitási arány (%)*	51,1	48,7	-2,4	55,0	55,8	0,8
Foglalkoztatási ráta (%)*	45,7	39,6	-6,1	50,9	49,7	-1,2
Munkanélküliségi ráta (%)*	10,6	18,7	8,1	7,5	10,9	3,4

\*A változás különbség és %-pontban értendő

Forrás: KSH-MEF

Az országos átlagnál súlyosabb helyzetben lévő megye társadalmi-gazdasági leszakadása tovább folytatódott az elmúlt években, s szinte minden fontosabb gazdasági mutató tekintetében a megyék rangsorában az utolsó helyre került. Mindez magyarázatot ad arra, hogy miért romlottak az országos átlagot meghaladó mértékben Nógrád megye foglalkoztatási mutatói.

Az alkalmazásban állók (helyi költségvetési szervek adatai nélkül) számának alakulása Nógrád megyében a munkáltató létszámnagysága szerint, fő



A munkáltatók létszámnagyság szerint vizsgálata megmutatja, hogy a megyében jellemzően milyen típusú szervezetek vesznek részt a foglalkoztatásban, aktivitásuk hogyan alakult az elmúlt években.

A KSH által publikált - alkalmazásban állók számára vonatkozó, a helyi költségvetési szervek adatai nélküli - adatokból jól látható, hogy folyamatosan csökkent a munkaviszony keretében dolgozók száma a megye területén. 2006 és 2010 között ennek hatására 13,6%-os létszámfogyás mutatható ki, amelyhez döntően a nagy létszámú szervezetek járultak hozzá, de a kis és közepes méretű munkáltatói kör is létszámleadó volt, miközben a mikro cégeknél bővülésről tanúskodnak az adatok.

Az alkalmazásban állók száma (helyi költségvetési szervek adatai nélkül) Nógrád megyében

Megnevezés	2006	2007	2008	2009	2010	2010/2006
	ezer fő					%
1-9 fő	7 515	7 655	8 046	7 656	7 663	2,0
10-19 fő	2 995	3 028	2 770	2 642	2 660	-11,2
20-49 fő	3 665	3 473	3 159	2 852	2 332	-36,4
50-249 fő	7 370	7 931	7 162	7 072	6 470	-12,2
250 fő és felette	12 399	9 980	10 755	11 113	10 186	-17,8
Összesen	33 944	32 067	31 892	31 335	29 311	-13,6

Forrás: KSH

A létszámnagysága szerint megfigyelt, versenyszférába tartozó munkáltatói csoport 11,3%-os létszámvesztést szenvedett el 2006-tól 2010-ig, s a vállalkozások körére is az előbbi megállapítások vonatkoznak.

Az alkalmazásban állók száma Nógrád megyében

Megnevezés	2006	2007	2008	2009	2010	2010/2006
	fő					%
Versenyszféra	30 824	29 499	30 405	27 970	26 644	-13,6
Költségvetési szféra	14 731	13 304	12 389	13 538	14 406	-2,2
Egyéb	767	518	477			..
Összesen	46 322	43 321	43 271	41 508	41 050	-11,4

Forrás: KSH

A rendelkezésre álló legfrissebb adatok szerint Nógrád megyében a versenyszférában alkalmazásban állók 47,6%-át az 50 főnél kevesebb létszámmal tevékenykedő vállalkozások foglalkoztatták, míg a közepes méretű cégek 23,7%-kal, a nagyvállalatok pedig 28,7%-kal részesedtek a munkaerőpiacon.

A KKV-k foglalkoztatásban, munkahelymegtartásban betöltött szerepe növekedett az elmúlt években. A gazdaságélénkítő, munkahelyteremtést segítő támogatások kihelyezésével pozíciójuk tovább erősíthető.

*Az ágazati foglalkoztatási folyamatok vizsgálata után elmondható, hogy az elmúlt években a termelő szférában, illetve az anyagi szolgáltatások területein összességben kedvezőtlenül alakultak, ezért az anyagi ágak munkaerőpiacon betöltött szerepe valamelyest csökkent, miközben a nem anyagi szolgáltatások térhódítása évről évre fokozódott. A költségvetési szektorban dolgozók ingadozó száma ellenére hosszú idő távlatában alapvetően nem változott a közigazgatás, oktatás és az egészségügy munkaerőpiacon elfoglalt helye.*

A foglalkoztatottak száma nemzetgazdasági ág szerint Nógrád megyében  
a 2001. évi Népszámlálás szerint

Nemzetgazdasági ág	Foglalkoztatottak	
	Száma, fő	Megoszlása, %
Mezőgazdaság, vadgazdálkodás, erdőgazdálkodás, halászat	2 191	3,0
Bányászat	175	0,2
Feldolgozóipar	23 807	32,8
Villamosenergia-, gáz-, gőz-, vízellátás	1 317	1,8
Építőipar	6 345	8,7
Ipar, építőipar	31 644	43,5
Kereskedelem, javítás	8 109	11,2
Szálláshely-szolgáltatás, vendéglátás	1 743	2,4
Szállítás, raktározás, posta, távközlés	4 965	6,8
Pénzügyi tevékenység	1 034	1,4
Ingatlanügyletek, gazdasági szolgáltatás	3 152	4,3
Közigazgatás, védelem, kötelező társadalombiztosítás	7 105	9,8
Oktatás	5 929	8,2
Egészségügyi, szociális ellátás	4 986	6,9
Egyéb közösségi, személyi szolgáltatás	1 814	2,5
Szolgáltatási jellegű ágazatok	38 837	53,5
<b>Összesen</b>	<b>72 672</b>	<b>100,0</b>

Létszámadatak forrása: [http://www.nepszamlalas2001.hu/hun/kotetek/06/12/data/tabhun/2/load02\\_3\\_0.html](http://www.nepszamlalas2001.hu/hun/kotetek/06/12/data/tabhun/2/load02_3_0.html)

A foglalkoztatottak ágazati megoszlására vonatkozó teljes körű adatot utoljára a 2001. évi Népszámlálás feldolgozásából kaphattunk, míg a 2005. évi Mikrocenzus adatait csak összevont ágazati megoszlásban ismerjük, de ebből is jól látható az egyes területek közötti arányváltozás. Ezen adatok ugyanakkor tartalmazzák a megyén kívüli munkahelyeken dolgozókat, köztük az igazókat is. Részletes feldolgozást legközelebb a 2011. évi Népszámlálás adatainak feldolgozása után kaphatunk.

A foglalkoztatottak száma összevont nemzetgazdasági ág szerint Nógrád megyében  
a 2005. évi Mikrocenzus szerint

Nemzetgazdasági ág	Foglalkoztatottak	
	Száma, fő	Megoszlása, %
Mezőgazdaság, vadgazdálkodás, erdőgazdálkodás, halászat	2 605	3,4
Ipar, építőipar	30 785	40,5
Szolgáltatási jellegű ágazatok	42 677	56,1
<b>Összesen</b>	<b>76 067</b>	<b>100,0</b>

Létszámadatak forrása: [http://www.nepszamlalas2001.hu/mc2005/mc2005\\_hun/kotetek/01/tables/load1\\_2\\_2\\_1.html](http://www.nepszamlalas2001.hu/mc2005/mc2005_hun/kotetek/01/tables/load1_2_2_1.html)

A foglalkoztatottaknál lényegesen kisebb kört lefedő, alkalmazásban állókra vonatkozó adatokat is rendszeresen közzé tesz a KSH, amely felmérés meghatározott módszertan szerint a munkáltatók nem teljes körét érinti.

Az alkalmazásban állók száma Nógrád megyében gazdasági ágak\* szerint

Megnevezés	2008	2009	2010	2010	2010/2008
	fő			megoszlás,%	létszám-változás,%
Mezőgazdaság	1 077	1 014	1 082	2,6	0,5
Ipar	13 705	12 249	10 737	25,6	-21,7
Építőipar	2 648	2 287	2 246	5,4	-15,2
Kereskedelem	5 392	5 237	5 369	12,8	-0,4
Szállítás, raktározás, posta, távközlés	2 524	2 526	2 464	5,9	-2,4
Szálláshely-szolgáltatás, vendéglátás	1 549	1 466	1 642	3,9	6,0
Egyéb gazdasági szolgáltatások	3 426	3 738	3 603	8,6	5,2
Közigazgatás, oktatás, egészségügy	12 277	13 374	14 117	33,7	15,0
Egyéb szolgáltatások	668	604	646	1,5	-3,3
<b>Összesen</b>	<b>43 266</b>	<b>42 495</b>	<b>41 906</b>	<b>100,0</b>	<b>-3,1</b>

\*TEÁOR08: Gazdasági tevékenységek egységes ágazati osztályozási rendszere

A gazdasági válság legnagyobb vesztese a feldolgozóipar volt, egyes területein összességében több mint ötödével esett vissza a foglalkoztatottak száma 2008 és 2010 között, ezért az ágazatok közötti súlya 23%-ra csökkent. A megye húzóágazatának számító gépipar sem állt még talpra, bár továbbra is a megye ipari termelésének kétharmadát adó ágazat a fejlődés motorja.

A kereskedelem a fizetőképes kereslet alacsony szintje ellenére megőrizte pozícióját, amit a két év távlatában stagnáló létszámnak köszönhetett. A szállítás és a vendéglátás foglalkoztatásban betöltött szerepe szinte változatlan maradt, míg az egyéb szolgáltatási területek évről évre egyre nagyobb súlyt képviseltek a megye gazdaságában.

2010-ben a költségvetési szférában dolgozott minden harmadik munkavállaló, számuk két év alatt 16%-ot meghaladóan bővült a közfoglalkoztatás egyre fokozódó térhódítása következtében.

Az alkalmazásban állók megoszlása 2010-ben gazdasági ágak szerint, %

Nemzetgazdasági ág	Nógrád megye	Országosan
Mezőgazdaság	2,6	2,8
Ipar	25,6	24,9
Építőipar	5,4	4,4
Kereskedelem	12,8	12,7
Szállítás, raktározás, posta, távközlés	5,9	6,8
Szálláshely-szolgáltatás, vendéglátás	3,9	3,1
Egyéb gazdasági szolgáltatások	8,6	13,8
Közigazgatás, oktatás, egészségügy	33,7	29,2
Egyéb szolgáltatások	1,5	2,1
<b>Összesen</b>	<b>100,0</b>	<b>100,0</b>

Az országos és a megyei ágazati adatok fenti adataiból jól látható, hogy Nógrád megye ipari jellege továbbra is megmaradt, mind az ipar, mind az építőipar nagyobb arányban foglalkoztatja a munkavállalókat, mint hazai átlagban. A szolgáltatási szektor súlya ugyanakkor a szolgáltatási területek utóbbi években tapasztalt térhódítása ellenére a sem éri el az országos átlagot. A mezőgazdaság adottságai, a termelés feltételei kedvezőtlenebbek, mint az ország más területein, ennek ellenére az e területen alkalmazottak aránya csak minimálisan marad el az országos mutatótól.

A foglalkoztatási szerkezet elemzésekor a megyei telephely szerinti – a munkáltatók nem teljes körére kiterjedő - foglalkoztatási adatok vizsgálatán túl érdemes figyelmet szentelni a vállalkozások ágazati összetételére is.

A kis létszámot foglalkoztatók, illetve az önfoglalkoztatók, őstermelők is hozzájárulnak a foglalkoztatási mutatók alakulásához. Az egyéni vállalkozók esetében a foglalkoztatásban betöltött szerepük alapján a mezőgazdasági, a gazdasági szolgáltatási és a kereskedelmi tevékenységet folytatók vannak túlsúlyban.

A regisztrált vállalkozások száma Nógrád megyében gazdasági ágak\* szerint

Megnevezés	2008	2009	2010	2010-ből egyéni vállalkozás	2010	2010-ből egyéni vállalkozás
	db				megoszlás, %	
Mezőgazdaság	6 704	7 363	7 676	7 417	33,7	43,3
Ipar	1 186	1 111	1 094	425	4,8	2,5
Építőipar	1 614	1 579	1 512	720	6,6	4,2
Kereskedelem	2 778	2 578	2 549	1 296	11,2	7,6
Szállítás, raktározás, posta, távközlés	574	519	493	323	2,2	1,9
Szálláshely-szolgáltatás, vendéglátás	855	867	882	621	3,9	3,6
Egyéb gazdasági szolgáltatások	5 847	5 934	6 072	4 273	26,6	24,9
Oktatás, egészségügy	1 277	1 411	1 474	1 187	6,5	6,9
Egyéb szolgáltatások	957	969	1 039	873	4,6	5,1
<b>Összesen</b>	<b>21 792</b>	<b>22 331</b>	<b>22 791</b>	<b>17 135</b>	<b>100,0</b>	<b>100,0</b>

\*TEÁOR08: Gazdasági tevékenységek egységes ágazati osztályozási rendszere

## KSH Módszertani útmutatója

Forrás: Nógrád megye statisztikai évkönyve, 2010

### Alkalmazásban állók száma

#### Intézményi munkaügyi adatgyűjtési rendszer

**Alkalmazásban állók** tekintendők az a munkavállaló, aki a munkáltatóval munkavégzésre irányuló jogviszonyban áll, s munkaszerződése, megállapodása alapján munkadíj ellenében munkavégzésre kötelezett. Az alkalmazásban állók statisztikai állományi létszáma magában foglalja a munkáltatóval munkavégzésre irányuló jogviszonyban álló személyeket a munkából meghatározott okok miatt (szülési szabadság, gyed, gyed, betegség vagy fizetés nélküli szabadság miatt egy hónapot meghaladó távollét) távollévők és a munkaszerződés szerint 60 munkaóránál rövidebb munkaidőben foglalkoztatottak kivételével.

**Adatforrás: Vállalkozások:** a 19 (építőiparban 9) fő feletti vállalkozások esetében az éves integrált gazdaságstatisztikai jelentés, a megfigyelés e szervezeti körben teljes körű. A 19 (építőiparban 9) fő és az alatti vállalkozások esetében az adatforrás szintén az éves integrált gazdaságstatisztikai jelentés, azonban a megfigyelés ebben a körben kizárólag a kiválasztott vállalkozásokra terjed ki, az adatok teljeskörűsítése az adóadatok segítségével történik.

**Költségvetési és társadalombiztosítási szervezetek:** az éves integrált gazdaságstatisztikai jelentés (a megfigyelés teljes körű). **Nonprofit szervezetek:** az éves integrált gazdaságstatisztikai jelentés (a megfigyelés a kijelölt szervezetekre vonatkozik).

### Foglalkoztatottság, munkanélküliség

#### Munkaerő-felmérés

A munkaerő-felmérés a magánháztartásokra kiterjedő reprezentatív felvétel. Az International Labour Office (ILO) fogalmait használva a 15–74 éves népesség gazdasági aktivitását vizsgálja. A mintába kijelölt címek száma 1998-tól negyedévente mintegy 38 ezer. Az egyes népességcsoportok létszáma a munkaerő-felmérés mintájából teljeskörűsítéssel számítható. A közölt éves adatok a negyedéves felvételtől származó teljeskörűsített adatok átlagai. Az 1998-2001 évek adatai a 2001. évi népszámláláson alapuló népességszám-visszavezetés, 2002-től pedig a 2001. évi népszámláláson alapuló népességszám-továbbvezetés alapján súlyozott adatok.

**Foglalkoztatott:** az a személy, aki a megfigyelt héten legalább 1 órányi, jövedelmet biztosító munkát végzett, illetve rendelkezett olyan munkával, ahonnan átmenetileg (betegség, szabadság, ideértve a szülési szabadságot is) volt távol. A gyermekgondozási díjban (gyed), gyermekgondozási segélyben (gyes) részesülők a nemzetközi ajánlásnak megfelelően nem tekintendők foglalkoztatottnak, hacsak nem végeztek a megfigyelt héten jövedelmet biztosító munkát.

**Munkanélküli:** az a személy, aki az adott héten nem dolgozott, és nincs olyan munkája, amelytől átmenetileg távol volt; a kikérdezést megelőző négy hét folyamán aktívan keresett munkát (állami vagy magán-munkaközvetítőt keresett fel, munkáltatókat személyesen keresett meg, hirdetést adott fel vagy hirdetésre válaszolt stb.); két héten belül munkába tudna állni, ha találna megfelelő állást, illetve már talált munkát, ahol 90 napon belül dolgozni kezd. (A Foglalkoztatási Hivatal adatgyűjtése a nyilvántartásba vett álláskeresőkre vonatkozik, lásd a *nyilvántartott álláskereső* fogalmát.)

**Gazdaságilag aktív népesség:** a foglalkoztatottak és a munkanélküliek együttes száma.

**Gazdaságilag nem aktív:** az a személy, aki nem sorolható be sem a foglalkoztatottak, sem a munkanélküliek csoportjába. Ide tartoznak többek között a tanulók, a nem dolgozó nyugdíjasok, a háztartásbeliek, az idénymunkások az idényn kívül, ha nem kerestek munkát, a gyermekgondozási ellátást igénybe vevők. Sajátos csoportot képeznek az ún. passzív munkanélküliek, akik szeretnének ugyan munkát találni, de kedvezőtlennek ítélve elhelyezkedési esélyeiket, nem keresnek aktívan munkát.

**Aktivitási arány:** a gazdaságilag aktívoknak a megfelelő korcsoportba tartozó népességhez viszonyított aránya.

**Foglalkoztatási arány:** a foglalkoztatottnak a megfelelő korcsoportba tartozó népességhez viszonyított aránya.

**Munkanélküliségi ráta:** a munkanélkülieknek a megfelelő korcsoportba tartozó gazdaságilag aktív népességen belüli aránya.